

dokument číslo: **ZB-002-08-A**

ver.: 2.3

datum: 5.6.2019

## **Elektronické celní řízení pro režim vývoz**

Autoři:	Jiří Komárek, Petr Venclík, Pavol Ferko, Petra Mužíková
Projekt:	NCTS
Formát dokumentu:	Office2003
Poslední aktualizace:	5.6.2019
Verze:	2.3
Název dokumentu:	ECR V SYSTÉMU E-VÝVOZ.DOC
Počet stran dokumentu:	30



Aquasoft	soubor	ulož.: 11.6.2019	<b>organizace/autoři</b> <b>Aquasoft, s.r.o.</b>	datum: 5.6.2019
	číslo dokumentu <b>ZB-002-08-A</b>	projekt: NCTS	Jiří Komárek, Petr Venclík, Petra Mužíková	ver. 2.3
Status dok.	<b>Název:</b> Elektronické celní řízení pro e-Vývoz			str.2 z 39

## Obsah:

<b>1. Úvod</b>	<b>4</b>
1.1. OZNAČENÍ A SYMBOLIKA	5
1.2. TERMINOLOGIE	5
1.3. LOG ZMĚN DOKUMENTU	6
<b>2. Popis elektronického celního řízení na CÚ vývozu</b>	<b>6</b>
2.1. SCÉNÁŘ: BĚŽNÝ PRŮCHOD – VÝVOZ ZBOŽÍ Z EU	6
2.2. SCÉNÁŘ: NEPŘIJETÍ PODANÉHO E-VCP	9
2.3. SCÉNÁŘ: PODÁNÍ EXIT SUMMARY DECLARATION	9
2.4. SCÉNÁŘ: OPRAVA REGISTROVANÉHO VCP	10
2.5. SCÉNÁŘ: OPRAVA PŘIJATÉHO E-VCP	10
2.6. SCÉNÁŘ: KONTROLA ZÁSILKY PŘED PROPUŠTĚNÍM	11
2.7. SCÉNÁŘ: ZMĚNA ODPISŮ U PŘEDCHOZÍHO REŽIMU AZS/N	13
2.8. SCÉNÁŘ: ZÁPORNÁ KONTROLA V EMCS PŘI PROPOUŠTĚNÍ ZJP E-VCP	14
2.9. SCÉNÁŘ: ZRUŠENÍ E-VCP NA NÁVRH DEKLARANTA	14
2.10. SCÉNÁŘ: ZRUŠENÍ E-VCP Z ROZHODNUTÍ CÚ VÝSTUPU	16
2.11. SCÉNÁŘ: VÝZVA DEKLARANTOVI – DOHLEDÁNÍ VÝSTUPU ZBOŽÍ	17
2.12. SCÉNÁŘ: OPRAVA VCP DLE §17 CELNÍHO ZÁKONA	18
2.13. SCÉNÁŘ: INFORMOVÁNÍ DEKLARANTA O PRAVU NA VYJÁDŘENÍ	18
<b>3. Popis elektronického celního řízení lokální autority na výstupu</b>	<b>19</b>
3.1. SCÉNÁŘ: BĚŽNÝ PRŮCHOD – VÝSTUP ZBOŽÍ Z EU	19
3.2. SCÉNÁŘ: NESROVNALOSTI PŘI VÝSTUPU	21
3.3. SCÉNÁŘ: ZRUŠENÍ E-VCP CELNÍM ÚŘADEM VÝVOZU	22
3.4. SCÉNÁŘ: ODMÍTNUTÍ ODBAVENÍ ZÁSILKY	22
3.5. SCÉNÁŘ: ODVOLÁNÍ VÝSTUPU LOKÁLNÍ AUTORITOU NA VÝSTUPU	23
3.6. SCÉNÁŘ: PODÁNÍ ELEKTRONICKÉHO E-CARGO MANIFESTU LOKÁLNÍ AUTORITOU NA VÝSTUPU	24
3.7. SCÉNÁŘ: POTVRZENÍ ODLETU MANIFESTU	25
3.8. SCÉNÁŘ: ZRUŠENÍ MANIFESTU LOKÁLNÍ AUTORITOU NA VÝSTUPU	26
<b>4. Funkčnost Exit Summary Declaration na CÚ výstupu</b>	<b>26</b>
4.1. SCÉNÁŘ: BĚŽNÝ PRŮCHOD SD	26
4.2. SCÉNÁŘ: OPRAVA SD	28
4.3. SCÉNÁŘ: KONTROLA NA CÚ VÝSTUPU	28
4.4. SCÉNÁŘ: ODKLON – AKTUÁLNÍ CÚ VÝSTUPU ZÍSKÁ DATA DOTAZEM K DEKLAROVANÉMU CÚ VÝSTUPU	29
4.5. SCÉNÁŘ: VÝSTUP ZBOŽÍ USKLADNĚNÉHO V DS PO UKONČENÍ TRANZITU	30
<b>5. Chybová hlášení v ECR</b>	<b>31</b>
5.1. CHYBA NA FUNKČNÍ ÚROVNI	31



<b>Aquasoft</b>	soubor	ulož.: 11.6.2019	<b>organizace/autoři</b> <b>Aquasoft, s.r.o.</b>	datum: 5.6.2019
	číslo dokumentu <b>ZB-002-08-A</b>	projekt: NCTS	Jiří Komárek, Petr Venclík, Petra Mužíková	ver. 2.3
Status dok.	<b>Název:</b> Elektronické celní řízení pro e-Vývoz			str.3 z 39

5.2. CHYBA NA KOMUNIKAČNÍ ÚROVNI.....	31
<b>6. Popis komunikačního rozhraní.....</b>	<b>32</b>
6.1. SEZNAM POUŽITÝCH ZPRÁV A JEJICH VÝZNAM.....	32
DOKUMENTACE DATOVÉHO OBSAHU ZPRÁV PRO ECR V REŽIMU VÝVOZ .....	<b>CHYBA!</b>
<b>ZÁLOŽKA NENÍ DEFINOVÁNA.</b>	
6.2. ČÍSELNÍKY .....	37
6.3. TESTOVÁNÍ DEKLARANTSKÝCH APLIKACÍ.....	37
<b>7. Přílohy .....</b>	<b>37</b>
7.1. KONTROLY CELNÍCH DOKLADŮ V E-CARGO MANIFESTECH .....	37
7.2. SEZNAM EXTERNÍCH PŘÍLOH .....	38



<b>Aquasoft</b>	soubor	ulož.: 11.6.2019	<b>organizace/autoři</b> <b>Aquasoft, s.r.o.</b>	datum: 5.6.2019
	číslo dokumentu <b>ZB-002-08-A</b>	projekt: NCTS	Jiří Komárek, Petr Venclík, Petra Mužíková	ver. 2.3
Status dok.	<b>Název:</b> Elektronické celní řízení pro e-Vývoz			str.4 z 39

## 1. Úvod

Dokument „Elektronické celní řízení v systému e-Vývoz“ popisuje postupy v režimu vývozu, které budou podporovány elektronickou výměnou dat mezi deklaranty (na vývozu), lokální autoritou na výstupu (na výstupu) a Celní správou. Postupy jsou navrženy tak, aby byly pokud možno podobné s postupy v režimu tranzit (NCTS). Cílem je vybudovat jednotné prostředí pro evidenci zboží ve všech celních režimech.

Dokument definuje přípustné scénáře výměn zpráv mezi deklarantem (na vývozu), lokální autoritou na výstupu (na výstupu) a celním úřadem vývozu/výstupu v systému e-Vývoz. V přílohách, které jsou nedílnou součástí dokumentu, je uveden přehled a detailní popis jednotlivých zpráv vyměňovaných mezi deklaranty/lokální autoritou a celní správou. Definice zpráv mohou být měněny prostřednictvím tzv. ECR KELů zveřejněných Celní správou. Každý Celní správou vydaný a zveřejněný ECR KEL je závazný a stává se součástí tohoto dokumentu.

Dokument vysvětluje technické detaily elektronické komunikace mezi deklaranty/lokální autoritou na výstupu a Celní správou ČR a nezabývá se popisem legislativního pozadí deklarantských postupů.

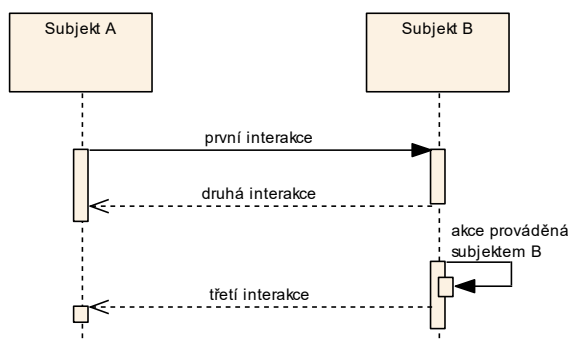


<b>Aquasoft</b>	soubor	ulož.: 11.6.2019	<b>organizace/autoři</b> <b>Aquasoft, s.r.o.</b>	datum: 5.6.2019
	číslo dokumentu <b>ZB-002-08-A</b>	projekt: NCTS	Jiří Komárek, Petr Venclík, Petra Mužíková	ver. 2.3
Status dok.	<b>Název:</b> Elektronické celní řízení pro e-Vývoz			str.5 z 39

## 1.1. Označení a symbolika

Pro zachycení komunikace mezi celními úřady a deklarantem jsou použity sekvenční diagramy. Slouží k zviditelnění posloupnosti po sobě jdoucích kroků celního řízení nebo pro popis sekvence předávaných zpráv.

Svislé čáry se čtvercem nahoře značí objekty, které se účastní dané činnosti. Svislá čára má význam bezrozměrné časové osy. Vodorovné čáry mezi objekty značí jejich vzájemnou komunikaci (interakci) v čase.



obr. 1 Sekvenční diagram

## 1.2. Terminologie

Termín/zkratka	Význam
Celní úřad vývozu	Celní úřad, který propouští zboží do režimu vývoz
Celní úřad výstupu	Celní úřad, který potvrzuje výstup zboží ze Společenství
e-VCP	Elektronické vývozní celní prohlášení
ECR	Elektronické celní řízení
ECS	Export Control System (mezinárodní část systému e-Vývoz)
KEL	Known Error List
Lokální autorita na výstupu	Subjekt, který je držitelem povolení lokální autority na výstupu
LRN	Local Reference Number
MRN	Movement Reference Number
NCTS	New Computerised Transit System
SD	Summary Declaration
VDD	Vývozní doprovodný doklad (nahrazuje písemný JSD v režimu vývozu)
XML	Extensible Markup Language
ZJP MŘV	Zjednodušený postup místního řízení v režimu vývoz
RHU	Režimy s hospodářským účinkem
PZS	Pasivní zušlechťovací styk
AZS/N	Aktivní zušlechťovací styk (systém navracení)
eCM	e-Cargo manifest
VCP	Vývozní celní prohlášení
TCP	Tranzitní celní prohlášení



Aquasoft	soubor	ulož.: 11.6.2019	organizace/autoři <b>Aquasoft, s.r.o.</b>	datum: 5.6.2019
	číslo dokumentu <b>ZB-002-08-A</b>	projekt: NCTS	Jiří Komárek, Petr Venclík, Petra Mužiková	ver. 2.3
Status dok.	<b>Název:</b> Elektronické celní řízení pro e-Vývoz			str.6 z 39

EXS	Souhrnné vývozní prohlášení (Exist summary declaration)
ETD	Elektronický transportní dokument

### 1.3 Log změn dokumentu

- 15.2.2006 Vydána verze  
22.8.2008 Vydána verze 1.1 – doplnění zpráv C\_I\_ODCHV a D\_I\_PATV  
9.10.2008 Zapracovány připomínky CS  
6.11.2008 Vydána verze 1.2 - zapracovány připomínky CS, sloučeny dokumenty pro CÚ vývozu a výstupu  
Vydána verze 1.3 – doplnění scénářů pro výstupní souhrnné deklarace  
9.1.2009  
27.11.2009 Vydána verze 1.4 – doplnění scénářů Odvolání výstupu lokální autoritou na výstupu a Výstup zboží uskladněného v DS po ukončení tranzitu. Změny dle aktuální verze aplikace e-Vývoz ve funkcích Potvrzování rušení e-VCP po propuštění a Odeslání výzvy deklarantovi při dořešení odchylek na CÚ vývozu  
5.5.2010 Vydána verze 1.5 – nové scénáře pro letecké manifesty (Použití elektronického e-Cargo manifestu lokální autoritou na výstupu, Zrušení manifestu lokální autoritou na výstupu).  
18.1.2011 Vydána verze 1.6 – nové scénáře Oprava přijatého e-VCP a Záporná kontrola v EMCS při propuštění ZJP e-VCP  
29.4.2011 Vydána verze 1.7 – nové scénáře Podání žádosti jednorázového povolení RHU a Změna odpisů u předchozího režimu AZS/N  
17.10.2012 Vydána verze 1.8 – zapracování nového stavu e-VCP „Registrováno“ a zapracování změny rušení e-VCP deklarantem  
26.10.2016 Vydána verze 1.9 – nový scénář Oprava VCP dle §17 Celního zákona  
18.7.2017 Vydána verze 2.0 – zapracování změny v scénáři Oprava VCP dle §17 Celního zákona  
14.7.2018 Vydána verze 2.1 – nový scénář Informování deklaranta o právu na vyjádření  
23.4.2019 Vydána verze 2.2 – oprava popisků zpráv v obrázku 11  
5.6.2019 Vydána verze 2.3 – kompletně přepracované scénáře pro letecké manifesty

## 2. Popis elektronického celního řízení na CÚ vývozu

Dokument popisuje komunikaci mezi deklarantem a celním úřadem vývozu. Nutným předpokladem pro zahájení komunikace je skutečnost, že deklarant je držitelem „Povolení elektronicky podávat vývozní celní prohlášení“ a používá certifikovaný deklarantský SW pro e-Vývoz. Deklarant může být také držitelem zjednodušeného postupu místního řízení v režimu vývoz (dále jen ZJP MŘV) – v jednotlivých scénářích jsou zmíněny i odchylky vztahující se k odbavení zboží v režimu vývoz s využitím ZJP MŘV.

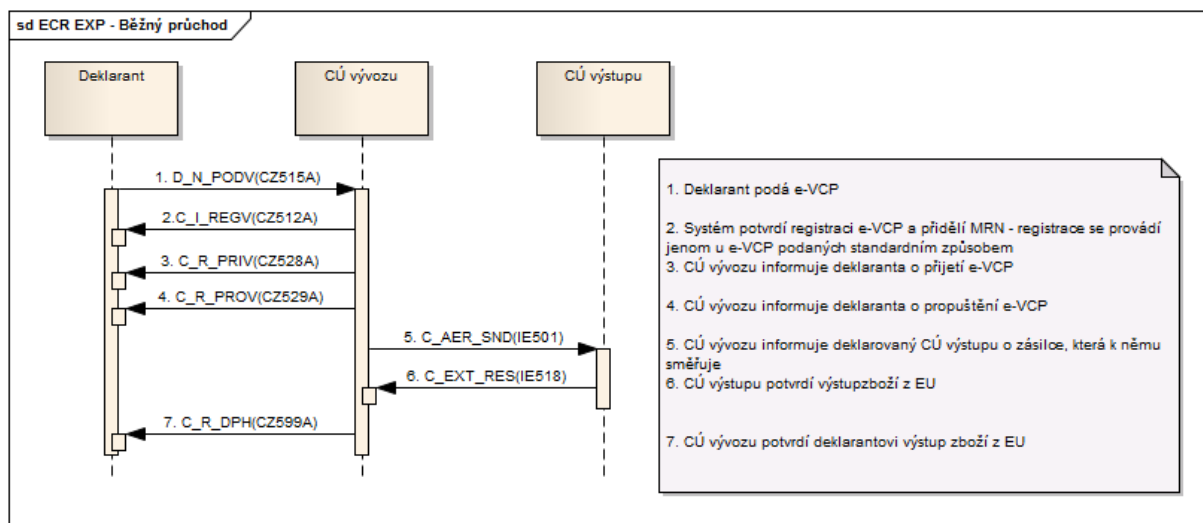
Každý scénář popisuje pouze chování na rozhraní celní správy (celního úřadu vývozu) a deklaranta. Scénář zobrazuje další chování systému e-Vývoz pouze v případě, že je toto zobrazení užitečné pro popis chování systému pro deklaranty.

Dokument vysvětluje technické detaily elektronické komunikace mezi deklarantem a celní správou a nezabývá se popisem legislativního pozadí deklarantských postupů.

### 2.1. Scénář: Běžný průchod – vývoz zboží z EU



<b>Aquasoft</b>	soubor	ulož.:	<b>organizace/autoři</b>	datum: 5.6.2019
	číslo dokumentu <b>ZB-002-08-A</b>	11.6.2019	<b>Aquasoft, s.r.o.</b>	
		projekt: NCTS	Jiří Komárek, Petr	
Status dok.	<b>Název:</b> Elektronické celní řízení pro e-Vývoz		Venclík, Petra Mužíková	ver. 2.3
				str.7 z 39



obr. 2 Běžný průchod e-VCP

### Podání e-VCP

Deklarant naloží zásilku na dopravní prostředek (podléhá-li zboží přepravě pod celní závěrou, opatří nákladový prostor celními závěrami) a teprve poté odešle zprávu D\_N\_PODV (e-VCP) celní správě. (Užití ZJP MŘV navrhuje deklarant elementem H65 zprávy D\_N\_PODV)

### Registrace e-VCP

- pokud e-VCP (podané bez použití ZJP MŘV) splní všechny náležitosti, systém informuje deklaranta zprávou C\_I\_REGV o registraci e-VCP a přidělení registračního čísla MRN. Důvody neregistrace e-VCP mohou být následující:
  - komunikační chyba (viz kap. 5.2)
  - formální nesprávnost zprávy (viz kap. 5.1)
    - chybná struktura
    - porušení podmínek, pravidel, kontroly na číselníky
  - porušení kontrol vůči ostatním systémům:
    - TARIC (chybějící licence, zákaz vývozu zboží), EORI (neplatné EORI číslo některého ze subjektů), ICS (chyba kontrol odpisů z dočasného skladu a RHÚ), AIS, ASEO (kontrola povolení RHU), AEO (neplatné AEO certifikáty), EMCS (chyba v kontrole vůči EMCS)...
- MRN pro režim vývozu obsahuje na 11. pozici znak „2“ (MRN v režimu tranzit má na 11. pozici znak „9“)

### Přijetí e-VCP (standardní postup zpracování e-VCP, bez použití ZJP MŘV)

- deklarant se dostaví na CÚ vývozu s MRN registrovaného e-VCP, předloží pracovníkovi CÚ průvodní doklady a zboží na sjednaném místě (prostor CÚ vývozu nebo jiné místo jím schválené nebo určené).
- celník rozhodne o přijetí e-VCP
  - pokud deklarace obsahovala žádost o jednorázové povolení RHU, celník rozhodne o její schválení
- deklarant obdrží zprávu C\_R\_PRIV

### Přijetí e-VCP (e-VCP podané s využitím ZJP MŘV)



<b>Aquasoft</b>	soubor	ulož.: 11.6.2019	<b>organizace/autoři</b> <b>Aquasoft, s.r.o.</b>	datum: 5.6.2019
	číslo dokumentu <b>ZB-002-08-A</b>	projekt: NCTS	Jiří Komárek, Petr Venclík, Petra Mužíková	ver. 2.3
Status dok.	<b>Název:</b> Elektronické celní řízení pro e-Vývoz			str.8 z 39

- pokud e-VCP splní všechny náležitosti, CÚ vývozu informuje deklaranta zprávou C\_R\_PRIV o přijetí e-VCP a přidělení registračního čísla MRN. Důvody nepřijetí e-VCP mohou být následující:
  - komunikační chyba (viz kap. 5.2)
  - formální nesprávnost zprávy (viz kap. 5.1)
    - chybná struktura
    - porušení podmínek, pravidel, kontroly na číselníky
  - porušení kontrol vůči ostatním systémům:  
TARIC (chybějící licence, zákaz vývozu zboží), EORI (neplatné EORI číslo některého ze subjektů), ICS (chyba kontrol odpisů z dočasného skladu a RHÚ), AIS, ASEO (kontrola povolení RHU a ZJP), AEO (neplatné AEO certifikáty), EMCS (chyba v kontrole vůči EMCS)...
- MRN pro režim vývozu obsahuje na 11. pozici znak „2“ (MRN v režimu tranzit má na 11. pozici znak „9“)

#### **Automatické propuštění zboží do režimu vývoz (e-VCP podané s využitím ZJP MŘV)**

- pokud není nařízena kontrola systémem e-Vývoz nebo pracovníkem CÚ vývozu, je po uplynutí stanovené lhůty (uvedené v ZJP MŘV) zásilka automaticky propuštěna do režimu vývoz;
- deklarantovi je zaslána zpráva C\_R\_PROV a deklarovanému celnímu úřadu výstupu zpráva C\_AER\_SND/C\_AER\_SND2
- deklarant vytiskne VDD na základě dat zaslanych celní správou ve zprávě C\_R\_PROV. Aplikace musí zajistit výtisk dat zprávy C\_R\_PROV bez možnosti zásahu obsluhy do dat rozhodnutí vydaného celní správou. **(Tato vlastnost deklarantského SW je nezbytným předpokladem pro úspěšnou certifikaci tohoto SW.)**
- není-li zpráva C\_R\_PROV přijata deklarantem ve stanovené lhůtě, zjišťuje deklarant stav zaslanych dat e-VCP na ECR helpdesku

#### **Propuštění zboží do režimu vývoz (standardní postup zpracování e-VCP, bez použití ZJP MŘV)**

- deklarant se dostaví na CÚ vývozu nebo vyčká na pracovníky CÚ na sjednaném místě
- celník rozhodne o propuštění zboží do režimu vývoz a vytiskne VDD
- deklarant obdrží zprávu C\_R\_PROV
- deklarant přiloží orazítované VDD ke zboží a zahajuje přepravu zboží k CÚ výstupu

#### **Vyřízení režimu vývozu (e-VCP)**

- CÚ výstupu ověří, zda zboží opustilo území Společenství a informuje zprávou IE518 C\_EXT\_RES/C\_EXT\_RES2 úřad vývozu o výstupu zboží z území Společenství
  - Pokud zpráva IE518 C\_EXT\_RES/C\_EXT\_RES2 obsahuje kód výsledku kontroly „A4 - Nepatrné závady bez následků“ a neobsahuje informaci, že režim vývozu byl ukončen následným tranzitním dokladem, aplikace e-Vývoz vyzve automaticky deklaranta k dořešení odchylek zjištěných na CÚ výstupu zprávou C\_I\_ODCHV
  - Pokud zpráva IE518 C\_EXT\_RES/C\_EXT\_RES2 obsahuje kód výsledku kontroly „A4 - Nepatrné závady bez následků“ a obsahuje informaci, že režim vývozu byl ukončen následným tranzitním dokladem, celník rozhodne, zda odchylky sám dořeší nebo zda odešle deklarantovi výzvu k dořešení odchylek zjištěných na CÚ výstupu zprávou C\_I\_ODCHV
- CÚ vývozu vyřídí režim vývozu



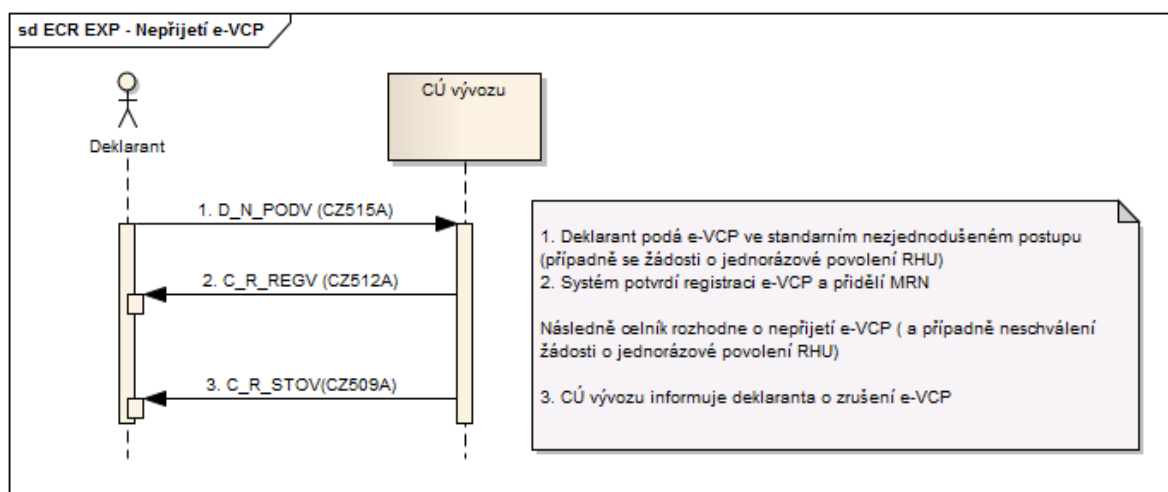


Aquasoft	soubor	ulož.: 11.6.2019	organizace/autoři <b>Aquasoft, s.r.o.</b>	datum: 5.6.2019
	číslo dokumentu <b>ZB-002-08-A</b>	projekt: NCTS	Jiří Komárek, Petr Venclík, Petra Mužíková	ver. 2.3
Status dok.	Název: Elektronické celní řízení pro e-Vývoz			str.9 z 39

- CÚ vývozu informuje zprávou IE599 C\_R\_DPH deklaranta o vyřízení dané zásilky (o výstupu zboží z území Společenství); tato zpráva (elektronicky podepsaná Celní správou ČR) může být použita jako podklad pro uplatnění nároku na odpočet DPH

*Poznámka: v následujících scénářích budou popisovány pouze odchylky od základního scénáře běžného průchodu životním cyklem vývozní operace*

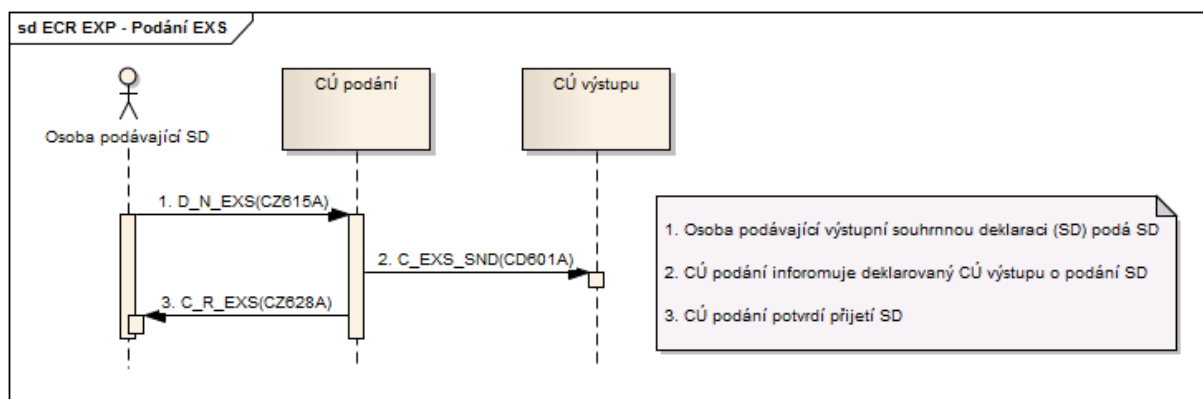
## 2.2. Scénář: Nepřijetí podaného e-VCP



obr. 3 Nepřijetí e-VCP

V případě, kdy celník na CÚ vývozu rozhodne o nepřijetí e-VCP (a případně o neschválení jednorázového povolení RHU), je deklarace zrušena a CÚ vývozu informuje deklaranta o zrušení e-VCP zprávou C\_R\_STOV.

## 2.3. Scénář: Podání Exit Summary Declaration



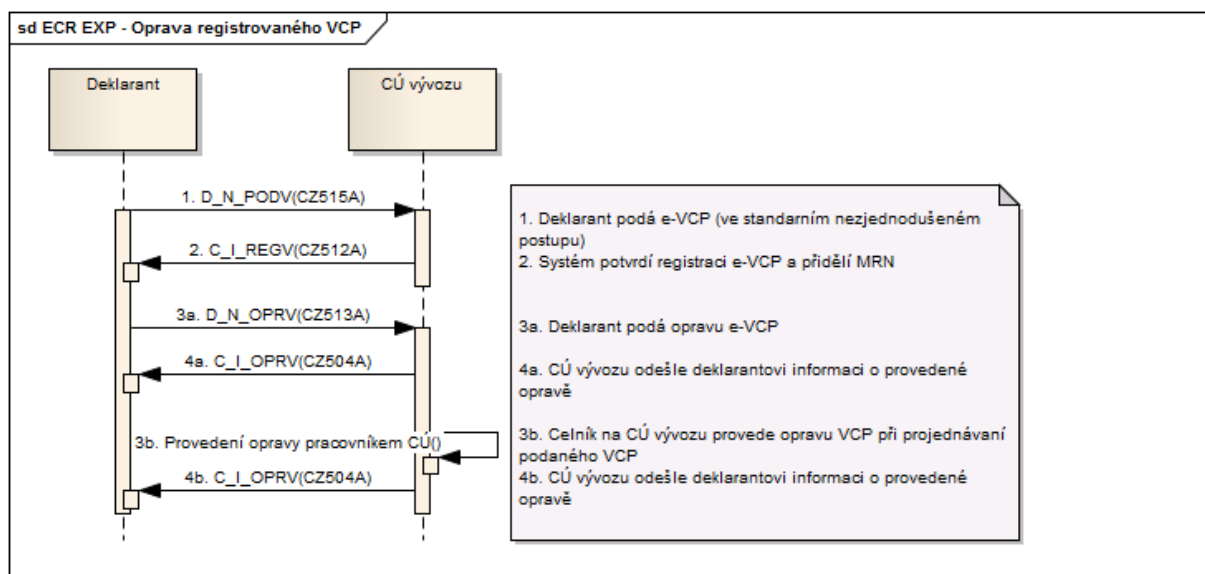
obr. 4 Podání EXS



Aquasoft	soubor	ulož.: 11.6.2019	organizace/autoři <b>Aquasoft, s.r.o.</b> Jiří Komárek, Petr Venclík, Petra Mužíková	datum: 5.6.2019
	číslo dokumentu <b>ZB-002-08-A</b>	projekt: NCTS		
Status dok.	Název: Elektronické celní řízení pro e-Vývoz			ver. 2.3 str.10 z 39

- Osoba podává výstupní souhrnnou deklaraci elektronicky celnímu úřadu podání ve formě zprávy D\_N\_EXS.
- Pokud zpráva D\_N\_EXS splní všechny náležitosti, je celním úřadem podání registrována.
- CÚ podání potvrdí registraci EXS zprávou C\_R\_EXS – informace o přijetí a přidělení registračního čísla MRN,
- CÚ podání informuje deklarovaný CÚ výstupu o podání SD zprávou C\_EXS\_SND.
- EXS je možno podat přímo celnímu úřadu výstupu. CÚ výstupu pak má veškerá potřebná data a zprávu C\_EXS\_SND sám sobě neposílá.
- Pokud je zpráva D\_N\_EXS nekorektní (např. nejsou uvedena správná data, jsou porušeny podmínky, podávající nemá příslušné povolení...), není SD přijata a podávající osobě je odeslána zpráva C\_I\_CHB.

## 2.4. Scénář: Oprava registrovaného VCP



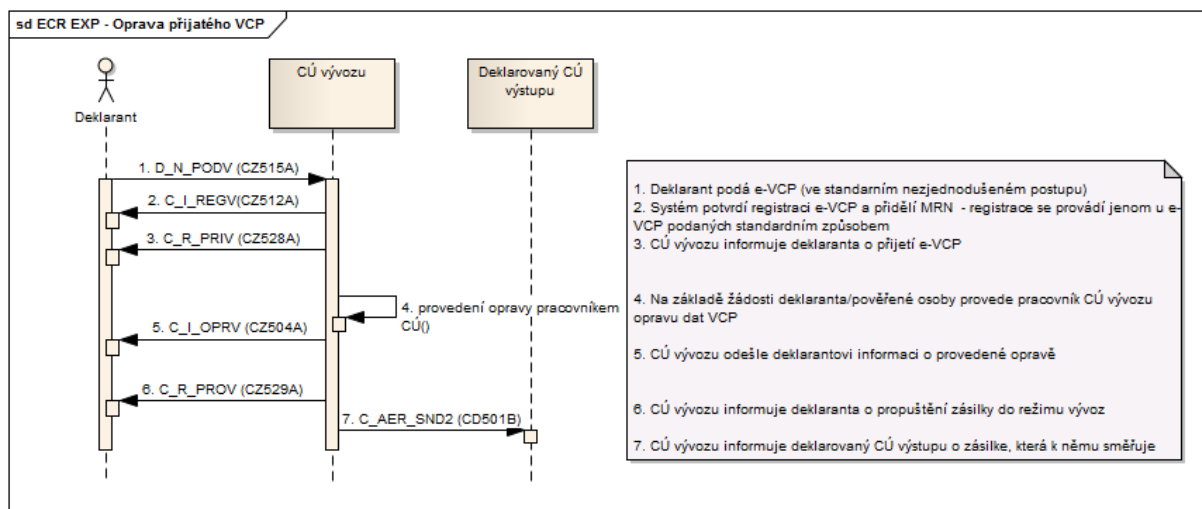
obr. 5 Oprava registrovaného e-VCP

- Deklarant, předtím než se se záilkou a zbožím dostaví na CÚ vývozu, zjistí nesrovnalosti zboží u registrované deklarace. Deklaraci opraví zasláním zprávy D\_N\_OPRV.
- Aplikace provede stejné kontroly jako při prvním podání deklarace a pokud je oprava registrované deklarace formálně správně, je deklarantovi odeslána informace – elektronická zpráva C\_I\_OPRV.
- Alternativně může opravu e-VCP provést celník v momentě projednávání podaného VCP za účasti deklaranta na CÚ vývozu. I v tomto případě je o tom informován deklarant zprávou C\_I\_OPRV.

## 2.5. Scénář: Oprava přijatého e-VCP



Aquasoft	soubor	ulož.: 11.6.2019	organizace/autoři <b>Aquasoft, s.r.o.</b> Jiří Komárek, Petr Venclík, Petra Mužíková	datum: 5.6.2019
	číslo dokumentu <b>ZB-002-08-A</b>	projekt: NCTS		ver. 2.3
Status dok.	Název: Elektronické celní řízení pro e-Vývoz			str.11 z 39



obr. 6 Oprava e-VCP

- Deklarant se se zásilkou a zbožím dostaví na CÚ vývozu a zjistí nesrovnalosti zboží s přijatou deklarací. Požádá pracovníka CÚ o provedení opravy dat přijatého e-VCP.
- Po potvrzení provedení opravy s uvedením č.jednacího a důvodu opravy je deklarantovi odeslaná informace – elektronická zpráva C\_I\_OPRV.
- Následné propuštění zásilky do režimu vývozu a její výstup z území Společenství probíhá standardním způsobem.

*Poznámka: opravu dat e-VCP lze provést pouze pro elektronicky přijatá VCP bez použití zjednodušeného postupu, u nichž nebyla nařízena kontrola.*

## 2.6. Scénář: Kontrola zásilky před propuštěním

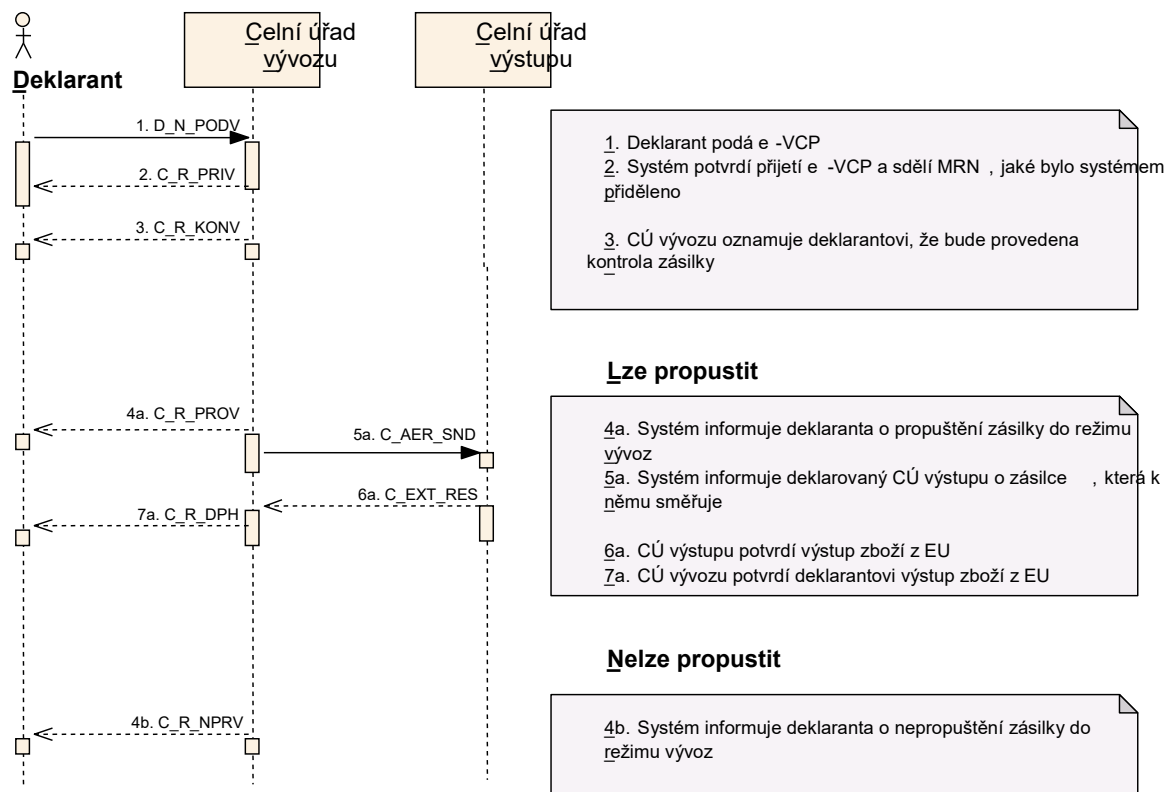
V rámci celního řízení, jehož účelem je propuštění zboží do režimu (tedy ještě před propuštěním zboží do režimu vývoz), může být nařízena kontrola zboží nebo přiložených dokladů (licencí, certifikátů, ...).

Pokud probíhá celní řízení s využitím ZJP MŘV, je deklarant o kontrole informován zprávou C\_R\_KONV (informace o nařízení kontroly) a zboží není po vypršení lhůty pro propuštění automaticky propuštěno do režimu vývoz. Pokud deklarantský SW tuto zprávu nezpracuje, není deklarant oprávněn zahájit havarijní postup.

Pokud je e-VCP odbavováno mimo ZJP MŘV, pak není zpráva o nařízení kontroly deklarantovi zasílána. Kontrola je provedena ve chvíli, kdy se deklarant a zboží dostaví na CÚ a předloží zboží k celnímu řízení, tedy v pracovní době CÚ (sjednané umístění zboží).



Aquasoft	soubor	ulož.: 11.6.2019	organizace/autoři <b>Aquasoft, s.r.o.</b> Jiří Komárek, Petr Venclík, Petra Mužiková	datum: 5.6.2019
	číslo dokumentu <b>ZB-002-08-A</b>	projekt: NCTS		
Status dok.	Název: Elektronické celní řízení pro e-Vývoz			ver. 2.3 str.12 z 39



obr. 7 Kontrola zásilky před propuštěním

### Kontrola e-VCP a zboží – pouze u ZJP MŘV zásilek



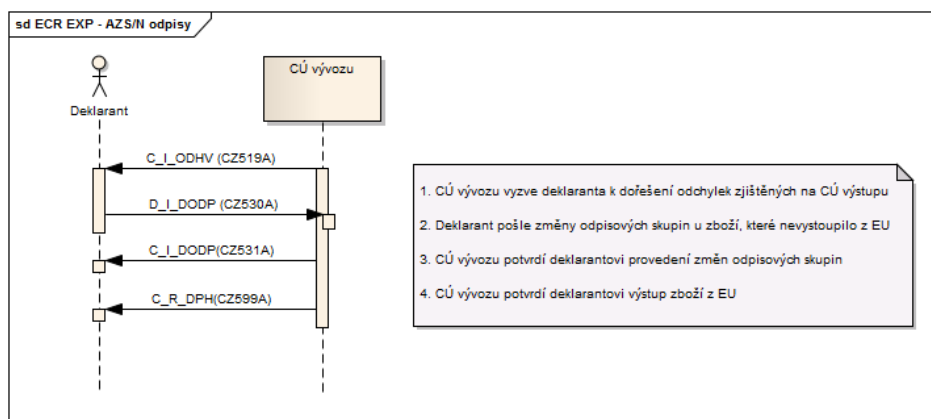
Aquasoft	soubor	ulož.: 11.6.2019	organizace/autoři <b>Aquasoft, s.r.o.</b>	datum: 5.6.2019
	číslo dokumentu <b>ZB-002-08-A</b>	projekt: NCTS	Jiří Komárek, Petr Venclík, Petra Mužíková	ver. 2.3
Status dok.	<b>Název:</b> Elektronické celní řízení pro e-Vývoz			str.13 z 39

- deklarant obdrží zprávu o přijetí e-VCP (C\_R\_PRIV) a čeká po stanovenou dobu na příchod zprávy s rozhodnutím CÚ vývozu o propuštění (doba, po kterou bude deklarant čekat, je individuální a bude stanovena CÚ při vydání ZJP MŘV)
- v případě nařízení kontroly je po vypršení stanovené technické doby (ve lhůtě na automatické propuštění) deklarantovi poslána zpráva C\_R\_KONV o kontrole na schváleném místě
- deklarant obdrží zprávu o kontrole a vyčká příjezdu celních kontrolorů (ve většině případů přijedou celní kontroloři na kontrolu ještě před obdržením zprávy C\_R\_KONV v závislosti na stanovené lhůtě)
- po provedení kontroly celník-kontrolor sepíše protokol; v případě odchylek deklarant může požádat o provedení změn v přijatém e-VCP – tyto změny potvrdí deklarant svým podpisem.
- po návratu celních kontrolorů na CÚ vývozu jsou výsledky kontroly včetně případné požadované opravy dat e-VCP zaregistrovány do systému e-Vývoz
- deklarant obdrží elektronické rozhodnutí o
  1. propuštění zboží do režimu vývozu (zpráva C\_R\_PROV)
  2. nepropuštění zboží do režimu vývoz (zpráva C\_R\_NPRV)

### Centralizované celní řízení

- deklarant odešle CÚ vývozu zprávu D\_N\_PODV s tím, že uvede CÚ kontroly rozdílný od CÚ vývozu. Obdrží zprávu o přijetí e-VCP (C\_R\_PRIV) a čeká po stanovenou dobu na příchod zprávy s rozhodnutím CÚ vývozu o propuštění.
- v případě nařízení kontroly (kterou může nařídit aplikace e-Vývoz, celník na CÚ vývozu nebo celník na CÚ kontroly) je deklarantovi odeslaná zpráva C\_R\_KONV.
- kontrolu vždy provádí celník-kontrolor příslušného CÚ kontroly. Ten sepíše protokol; v případě odchylek deklarant může požádat o provedení změn v přijatém e-VCP – tyto změny potvrdí deklarant svým podpisem.
- v případě kladného výsledku kontroly dojde na CÚ kontroly k odbavení zásilky a jejímu následnému propuštění/nepropuštění do režimu vývozu CÚ vývozu. Deklarant obdrží zprávu C\_R\_PROV/ C\_R\_NPRV.

## 2.7. Scénář: Změna odpisů u předchozího režimu AZS/N



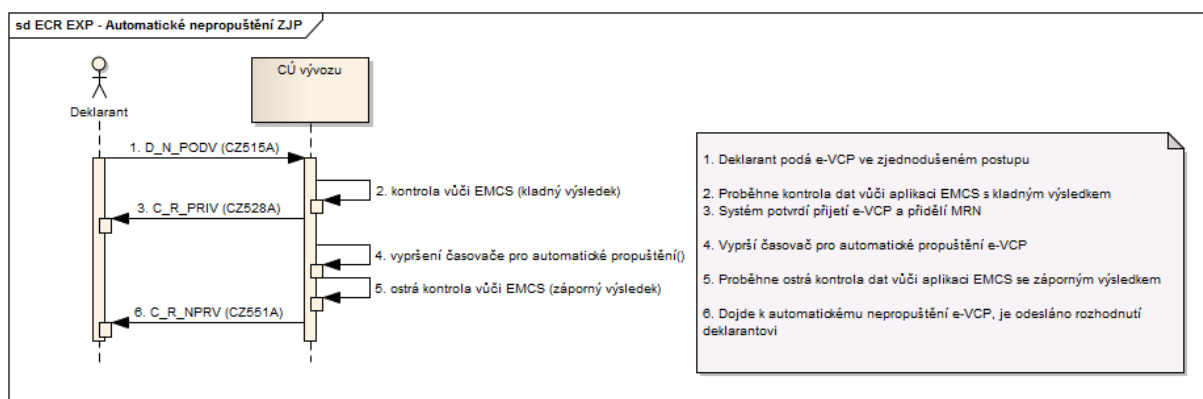
obr. 8 Změny odpisů – AZS/N



<b>Aquasoft</b>	soubor	ulož.: 11.6.2019	<b>organizace/autoři</b> <b>Aquasoft, s.r.o.</b>	datum: 5.6.2019
	číslo dokumentu <b>ZB-002-08-A</b>	projekt: NCTS	Jiří Komárek, Petr Venclík, Petra Mužíková	ver. 2.3
Status dok.	<b>Název:</b> Elektronické celní řízení pro e-Vývoz			str.14 z 39

- CÚ vývozu vyzývá deklaranta zprávou C\_I\_ODCHV k dořešení odchylek zjištěných CÚ výstupu při výstupu zboží z EU
- Deklarant v případě, kdy ne všechno deklarované zboží vystoupilo z EU, upřesní zprávou D\_I\_DODP skutečně vystoupené odpisové skupiny u předchozího režimu AZS/N
- CÚ vývozu po kontrole odpisů z režimu AZS/N potvrdí provedení změn v odpisech zprávou C\_I\_DODP
- CÚ vývozu informuje zprávou C\_R\_DPH deklaranta o vyřízení dané zásilky (o výstupu zboží z EU)

## 2.8. Scénář: Záporná kontrola v EMCS při propuštění ZJP e-VCP



obr. 9 Automatické nepropuštění ZJP e-VCP

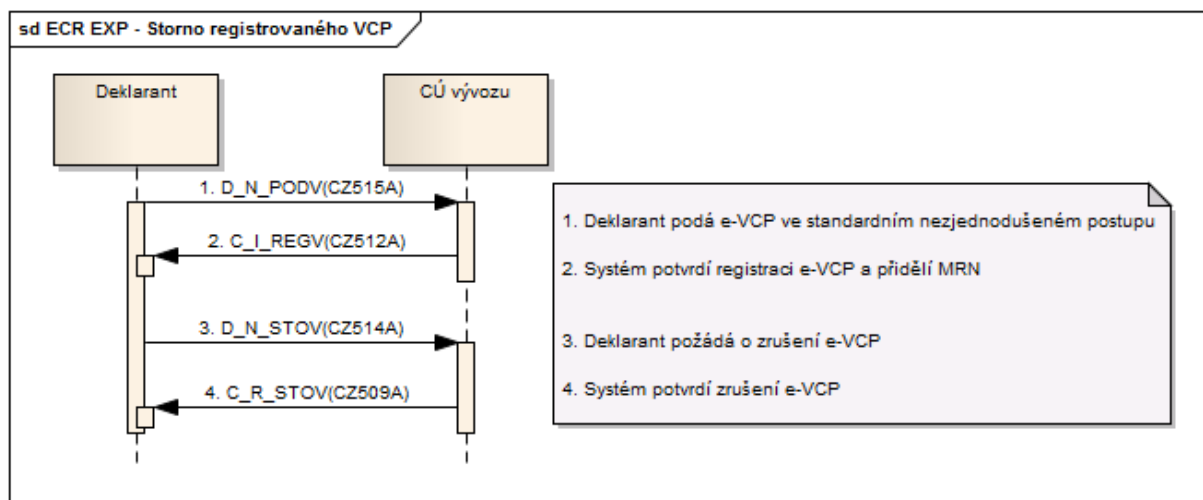
- Po vypršení časovače pro automatické propuštění ZJP e-VCP dochází k ostrým kontrolám vůči komunikujícím aplikacím. Pokud kontrola vůči aplikaci EMCS vrátí záporný výsledek, dochází k automatickému nepropuštění deklarace, deklarantovi je odesláno elektronické rozhodnutí C\_R\_NPRV.

## 2.9. Scénář: Zrušení e-VCP na návrh deklaranta

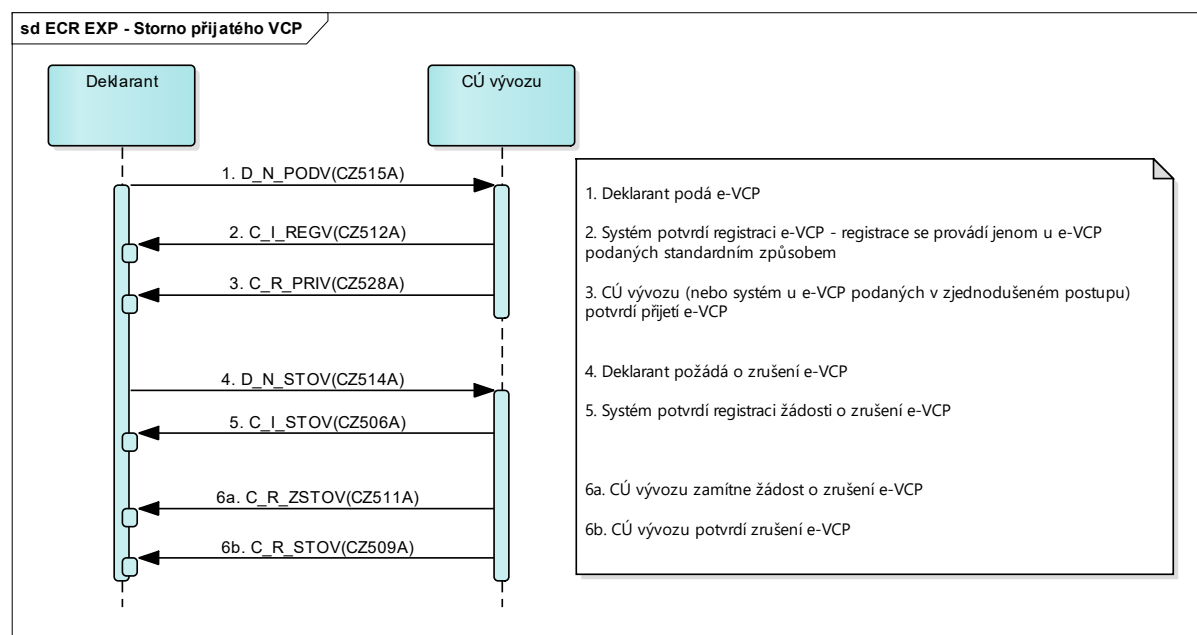
Deklarant má právo zažádat o zrušení vývozního prohlášení kdykoliv před výstupem zboží z EU. Pokud je vývozní prohlášení ve stavu „Registrováno“, je požadavku na zrušení vývozní deklarace vyhověno. Pokud bylo celní správou nařízena kontrola dokladů nebo zboží nebo je u zboží již potvrzen výstup, je požadavek odmítnut. V ostatních případech o zrušení vývozní deklarace rozhoduje celník.



Aquasoft	soubor	ulož.: 11.6.2019	organizace/autoři <b>Aquasoft, s.r.o.</b> Jiří Komárek, Petr Venclík, Petra Mužíková	datum: 5.6.2019
	číslo dokumentu <b>ZB-002-08-A</b>	projekt: NCTS		
Status dok.	Název: Elektronické celní řízení pro e-Vývoz			ver. 2.3 str.15 z 39



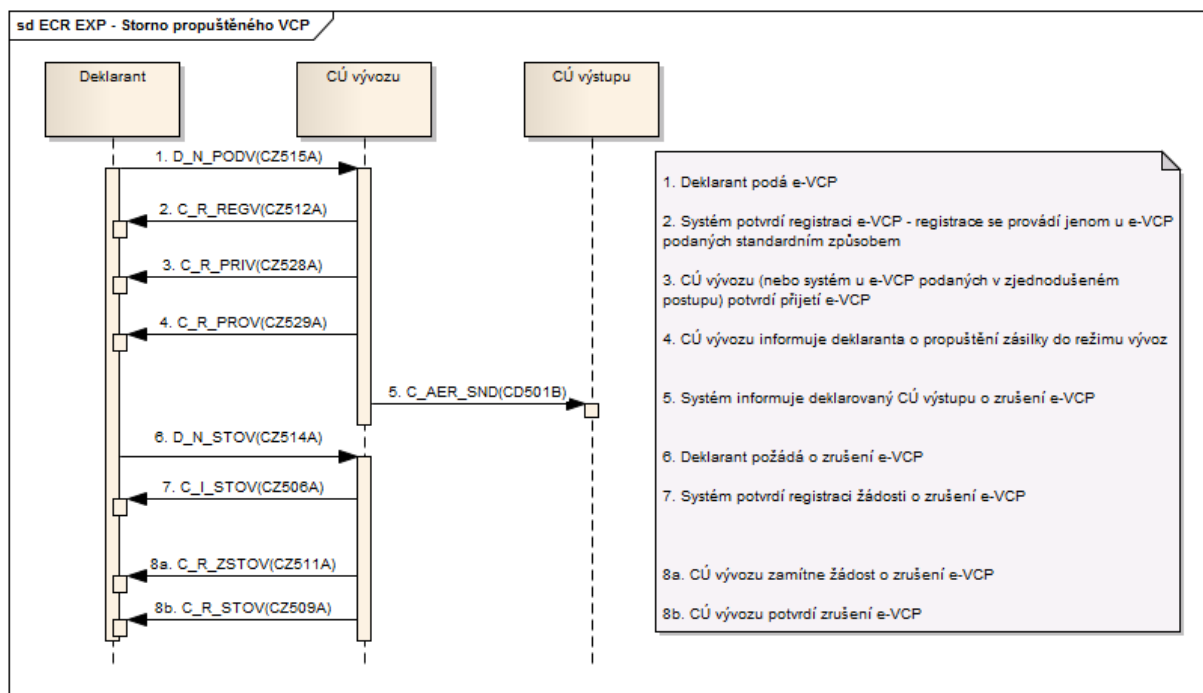
obr. 10 Zrušení registrovaného e-VCP na návrh deklaranta



obr. 11 Zrušení přijatého e-VCP na návrh deklaranta



Aquasoft	soubor	ulož.: 11.6.2019	<b>organizace/autoři</b> <b>Aquasoft, s.r.o.</b>	datum: 5.6.2019
	číslo dokumentu <b>ZB-002-08-A</b>	projekt: NCTS	Jiří Komárek, Petr Venclík, Petra Mužíková	ver. 2.3
Status dok.	<b>Název:</b> Elektronické celní řízení pro e-Vývoz			str.16 z 39



obr. 12 Zrušení propuštěného e-VCP na návrh deklaranta

- CÚ vývozu obdrží od deklaranta zprávu D\_N\_STOV, e-VCP je možné zrušit kdykoliv, není-li:
  - nařízena kontrola
  - potvrzen výstup zboží z území Společenství, tj. poté, co CÚ vývozu obdrží zprávu C\_EXT\_RES (IE518) od úřadu výstupu a odeslal deklarantovi zprávu C\_R\_DPH (CZ599A).
- Pokud již bylo e-VCP přijato, dostane deklarant na zprávu D\_N\_STOV automaticky zprávu C\_I\_STOV - potvrzení registrace žádosti o zrušení. O přijetí žádosti o zrušení e-VCP pak rozhoduje celník.
- Pokud celník rozhodne o zrušení žádosti o zrušení vývozní deklarace, odešle aplikace e-Vývoz v roli CÚ vývozu deklarantovi zamítnutí žádosti zprávu C\_R\_ZSTOV.
- Pokud celník rozhodne o zrušení vývozní deklarace, aplikace e-Vývoz v roli CÚ vývozu:
  - u propuštěné vývozní deklarace automaticky informuje deklarovaný CÚ výstupu o zrušení deklarace a čeká na potvrzení.
  - deklarantovi odešle potvrzení zrušení vývozní deklarace e-VCP – zprávu C\_R\_STOV (nezávisle na potvrzení zrušení deklarace CÚ výstupu – zpráva IE901 C\_CAN\_ACK).
- Pokud žádost o zrušení e-VCP (zpráva D\_N\_STOV) neprojde potřebnými validacemi nebo je deklarace ve stavu, kdy nelze zrušení e-VCP provést, aplikace e-Vývoz zamítne zrušení e-VCP a deklarantovi odešle zprávu C\_I\_CHB (např. kód chyby 92: „Zpráva mimo pořadí“)

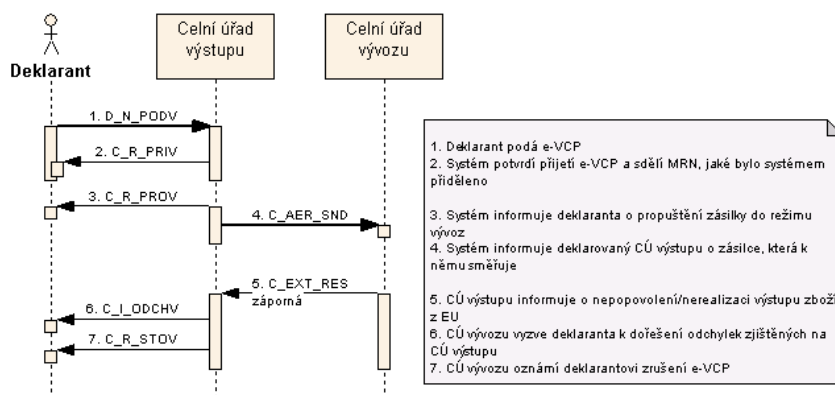
*Poznámka: Pokud dojde k rušení deklarace z moci úřední celním úřadem vývozu, deklarant je o této skutečnosti informován zprávu C\_R\_STOV po nabytí právní moci rozhodnutí.*

## 2.10. Scénář: Zrušení e-VCP z rozhodnutí CÚ výstupu





Aquasoft	soubor	ulož.: 11.6.2019	organizace/autoři Aquasoft, s.r.o.	datum: 5.6.2019
	číslo dokumentu <b>ZB-002-08-A</b>	projekt: NCTS	Jiří Komárek, Petr Venclík, Petra Mužíková	ver. 2.3
Status dok.	Název: Elektronické celní řízení pro e-Vývoz			str.17 z 39

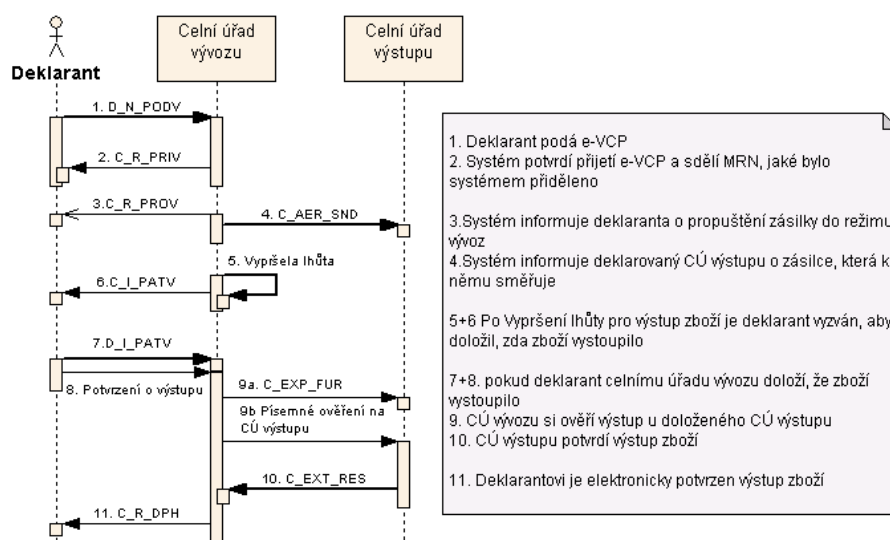


obr. 13 Zrušení e-VCP celním úřadem výstupu

- CÚ vývozu obdrží od CÚ výstupu zprávu C\_EXT\_RES (IE518), která oznamuje, že zásilka nevystoupila ze Společenství (nebylo povoleno zahájit její výstup, zboží se ztratilo apod.) Zpráva obsahuje kód výsledů kontroly „B1“ a datum zrušení vývozu.
- CÚ vývozu vyzve deklaranta k dořešení odchylek zjištěných na CÚ výstupu zprávou C\_I\_ODCHV.
- CÚ vývozu odešle oznámení o zrušení e-VCP deklarantovi zprávou C\_R\_STOV. Proti rozhodnutí úřadu výstupu není možné podat odvolání u úřadu vývozu.

## 2.11. Scénář: Výzva deklarantovi – dohledání výstupu zboží

V případě, že úřad vývozu nedostane v stanovené lhůtě pro výstup zboží informaci o výstupu zboží ze Společenství, vyzve deklaranta, aby doložil, zda zboží opustilo EU.



obr. 14 Výzva deklarantovi

- vyprší lhůta pro výstup zboží, CÚ vývozu neobdržel zprávu o výstupu zboží (C\_EXT\_RES). Tato lhůta je dostatečně dlouhá, aby vyloučila nadbytečné administrativní úkony. Je stanovena technicky projektem ECS.
- systém e-Vývoz vyzve automaticky deklaranta zprávou C\_I\_PATV, aby doložil, na jakém CÚ a kdy zboží opustilo území EU (podal informace o dané vývozní operaci MRN)



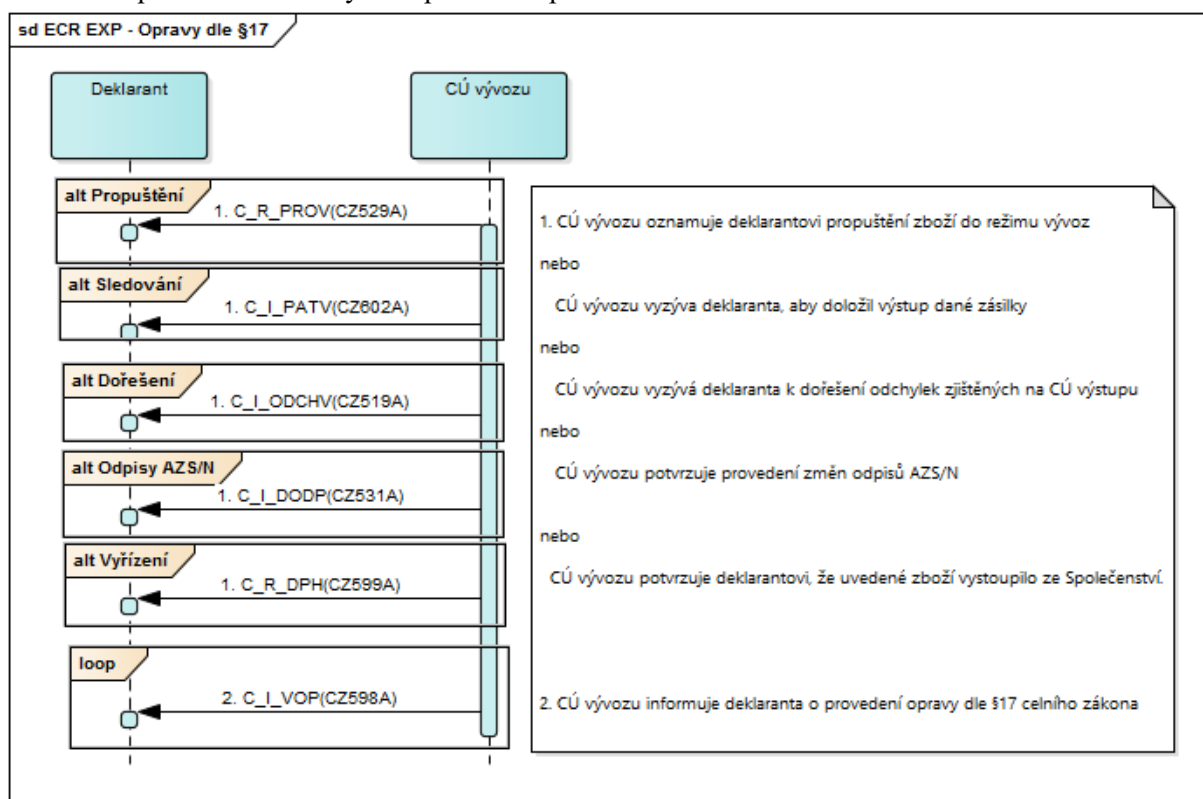
Aquasoft	soubor	ulož.: 11.6.2019	<b>organizace/autoři</b> <b>Aquasoft, s.r.o.</b> Jiří Komárek, Petr Venclík, Petra Mužíková	datum: 5.6.2019
	číslo dokumentu <b>ZB-002-08-A</b>	projekt: NCTS		ver. 2.3
Status dok.	<b>Název:</b> Elektronické celní řízení pro e-Vývoz			str.18 z 39

- podle zjištěných informací:
  - deklarant doloží výstup zboží z EU:
    - Deklarant pošle zprávu D\_I\_PATV, kde uvede CÚ výstupu a datum výstupu
    - Deklarant předloží důkaz o přestupu hranice (list 3 JSD, nebo VDD opatřený razítkem výstupního CÚ nebo jiný, celní správou schválený, alternativní důkaz)
    - Celní úřad vývozu, po ověření výstupu na doloženém CÚ výstupu, deklarantovi potvrdí daňový doklad (VDD nebo elektronická zpráva IE599)
  - deklarant nedoloží výstup zboží z EU, požádá o zrušení dané vývozní operace zasláním zprávy D\_N\_STOV, nebo nereaguje ve stanovené lhůtě na výzvu. Předmětné e-VCP (MRN) je zrušeno.

Poznámka: od 1.7.2009 je ve všech zemích EU zavedena funkčnost, která umožní jednotlivým celním správám elektronické ověřování výstupu zboží na deklarantem uvedeném CÚ výstupu.

## 2.12. Scénář: Oprava VCP dle §17 celního zákona

O provedení opravy vývozního celního prohlášení dle §17 celního zákona bude informován deklarant zprávou C\_I\_VOP - Vyrozumění o opravě na základě ustanovení § 17 odst. 2 celního zákona. Zpráva bude obsahovat kompletní data VCP včetně informace o datu provedení opravy a textu vyrozumění. Opravu může CÚ vývozu provádět opakovaně.



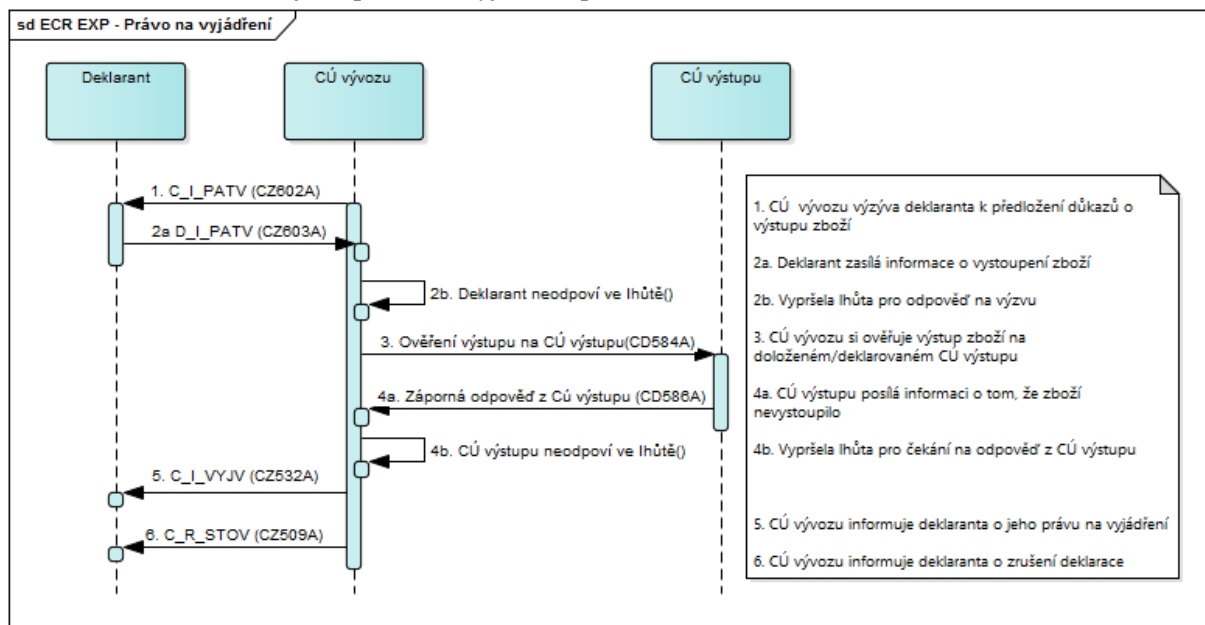
obr. 15 Oprava dle §17 CZ

## 2.13. Scénář: Informování deklaranta o právu na vyjádření



Aquasoft	soubor	ulož.: 11.6.2019	organizace/autoři Aquasoft, s.r.o.	datum: 5.6.2019
	číslo dokumentu <b>ZB-002-08-A</b>	projekt: NCTS	Jiří Komárek, Petr Venclík, Petra Mužíková	ver. 2.3
Status dok.	Název: Elektronické celní řízení pro e-Vývoz			str.19 z 39

Celní úřad vývozu na základě článků 29 a 22 odst. 6 UCC bude, dle níže popsaného scénáře, informovat deklaranta o jeho právu na vyjádření před rozhodnutím o zrušení.



obr. 16 Právo na vyjádření

- Celní úřad vývozu ověřuje na deklarantem uvedeném CÚ výstupu, zda zboží vystoupilo z EU. V případě, kdy deklarant neuvedl ve zprávě D\_I\_PATV skutečný úřad výstupu nebo vůbec neodpověděl na výzvu, tak se výstup zboží ověřuje na deklarovaném CÚ výstupu.
- v případě, kdy CÚ vývozu v předepsaných lhůtách nezjistil, zda zboží vystoupilo z EU, informuje deklaranta, předtím než rozhodne o zrušení vývozní deklarace, o jeho právu na vyjádření zprávou C\_I\_VYJV
- po uplynutí stanovené lhůty pro vyjádření, v případě kdy nedojde k předložení alternativního důkazu o výstupu zboží, rozhodne CÚ vývozu o zrušení vývozní deklarace. Po nabytí právní moci je o tomto rozhodnutí deklarant informován zprávou C\_R\_STOV

### 3. Popis elektronického celního řízení lokální autority na výstupu

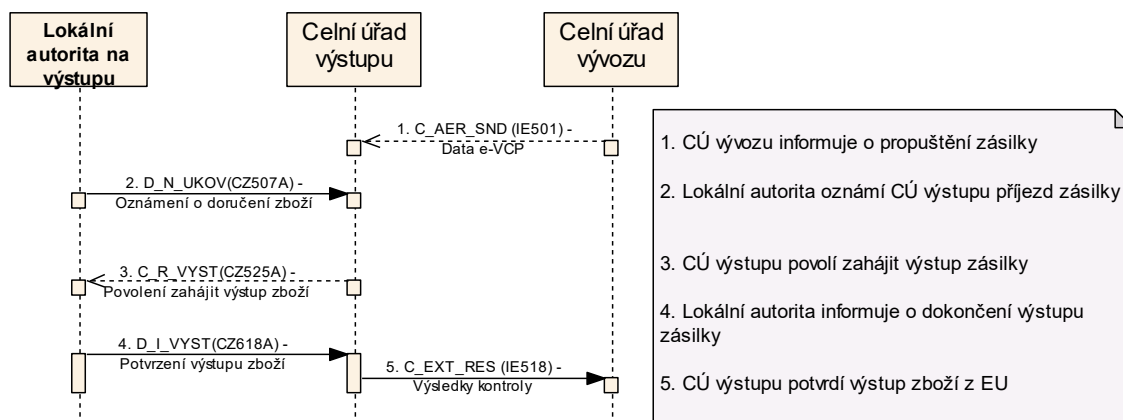
Kapitola popisuje komunikaci mezi lokální autoritou na výstupu a celním úřadem výstupu. Nutným předpokladem pro zahájení komunikace je skutečnost, že deklarant je držitelem „Povolení elektronicky komunikovat s celním úřadem výstupu“ a „Povolení lokální autority na výstupu“ a používá certifikovaný deklarantský SW pro e-Vývoz.

Každý scénář popisuje pouze chování na rozhraní Celní správy ČR (celního úřadu výstupu) a deklaranta. Scénář zobrazuje další chování systému e-Vývoz pouze v případě, že je toto zobrazení užitečné pro popis chování systému vzhledem k lokální autoritě.

#### 3.1. Scénář: Běžný průchod – výstup zboží z EU



Aquasoft	soubor	ulož.: 11.6.2019	<b>organizace/autoři</b> Aquasoft, s.r.o.	datum: 5.6.2019
	číslo dokumentu <b>ZB-002-08-A</b>	projekt: NCTS	Jiří Komárek, Petr Venclík, Petra Mužíková	ver. 2.3
Status dok.	<b>Název:</b> Elektronické celní řízení pro e-Vývoz			str.20 z 39



obr. 17 Běžný výstup e-VCP

### Příjezd zásilky k lokální autoritě na výstupu

- lokální autorita prostřednictvím zprávy D\_N\_UKOV oznámí celnímu úřadu výstupu, že k ní dorazila příslušná vývozní zásilka, která hodlá jejím prostřednictvím vystoupit z území Společenství.
- Zpráva D\_N\_UKOV obsahuje kromě MRN ještě další údaje související s předložením zásilky - např. SPZ dopravního prostředku a kód schváleného/sjednaného místa, kde se zboží nachází

### Povolení výstupu zboží

- pokud není nařízena kontrola zásilky systémem e-Vývoz nebo pracovníkem CÚ výstupu, je po uplynutí stanovené lhůty (uvedené v povolení lokální autority) automaticky povoleno zahájit výstup zboží
  - celní úřad výstupu je oprávněn nařídit kontrolu vývozní zásilky. Pokud celní úřad výstupu rozhodne o provedení kontroly, pak se pracovníci daného celního úřadu dostaví na kontrolu na místo, které lokální autorita uvedla ve zprávě D\_N\_UKOV. Celní úřad výstupu o nařízení kontroly lokální autoritu neinformuje. Po úspěšném dokončení kontroly je lokální autoritě povolen výstup zboží zprávou C\_R\_VYST
  - v povolení lokální autority na výstupu může být uveden seznam zboží, u kterého nebude výstup povolován automaticky, ale až po kontrole celním úřadem výstupu
- lokální autoritě je zaslána zpráva C\_R\_VYST, která obsahuje elektronická data příslušné zásilky
- není-li zpráva C\_R\_VYST přijata lokální autoritou ve stanovené lhůtě, pak lokální autorita kontaktuje příslušný CÚ výstupu

### Potvrzení výstupu zboží z území Společenství

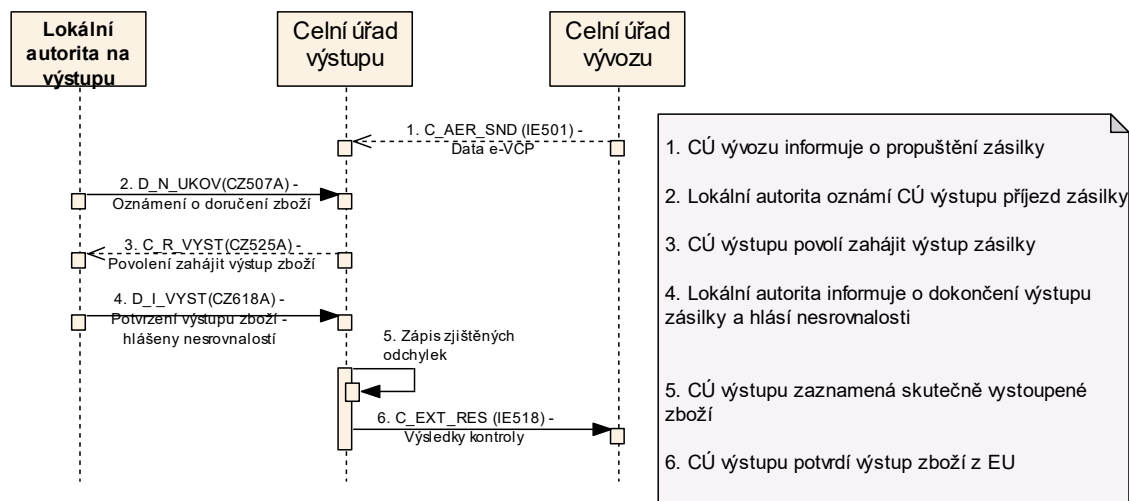
- poté, co všechno zboží z příslušné zásilky opustilo území Společenství, oznámí lokální autorita tuto skutečnost celnímu úřadu výstupu zprávou D\_I\_VYST
- celní úřad výstupu informuje celní úřad vývozu o vystoupení zásilky z území Společenství; tímto je daná vývozní operace ukončena

*Poznámka: v následujících scénářích budou popisovány pouze odchylky od základního scénáře běžného výstupu zboží z území Společenství*



Aquasoft	soubor	ulož.: 11.6.2019	organizace/autoři <b>Aquasoft, s.r.o.</b>	datum: 5.6.2019
	číslo dokumentu <b>ZB-002-08-A</b>	projekt: NCTS	Jiří Komárek, Petr Venclík, Petra Mužíková	ver. 2.3
Status dok.	Název: Elektronické celní řízení pro e-Vývoz			str.21 z 39

### 3.2. Scénář: Nesrovnalosti při výstupu



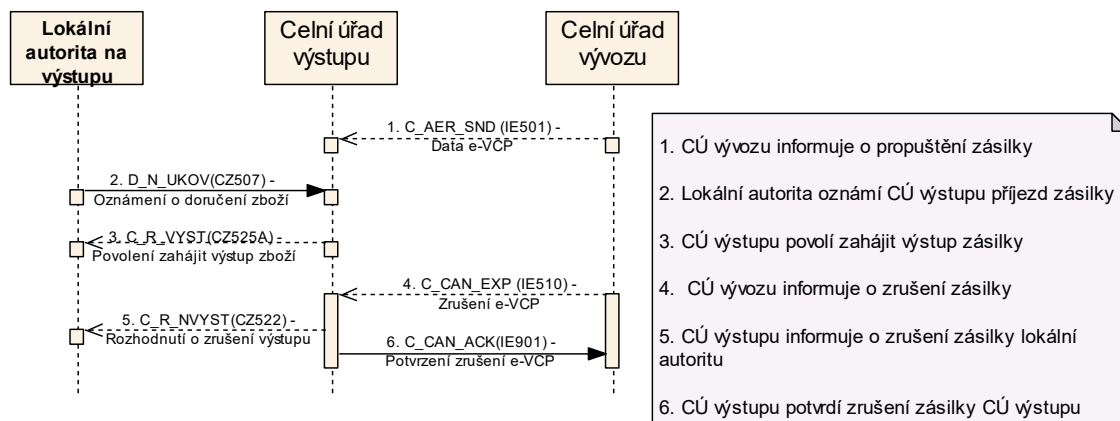
obr. 18 Nesrovnalosti při výstupu

- pokud zásilka kompletně vystoupí, pošle kladnou zprávu D\_I\_VYST
  - v elementu „Výstup kompletně dokončen?“ bude uvedena hodnota „1“ (všechno zboží opustilo území Společenství)
  - na základě této zprávy odešle celní úřad výstupu zprávu C\_EXT\_RES celnímu úřadu vývozu a tato vývozní operace je ukončena
- pokud lokální autorita zjistí, že zásilka nemůže vystoupit v takovém rozsahu, jak byla deklarována na celním úřadě vývozu, pošle ve zprávě D\_I\_VYST v elementu „Výstup kompletně dokončen?“ hodnotu „0“ (nedokončen)
  - poté se dostaví na celní úřad výstupu, kde celník zaregistruje, které zboží v jakém množství z uvedeného vývozního celního prohlášení vystoupilo a které ne
  - na základě takto zapsaných rozdílů odešle celní úřad výstupu zprávu C\_EXT\_RES celnímu úřadu vývozu včetně uvedení zjištěných rozdílů
  - takto upravené celní prohlášení je poté považováno za vystoupené
- pokud lokální autorita zjistí, že žádné zboží z dané zásilky nebude vystupovat z území Společenství, pošle ve zprávě D\_I\_VYST v elementu „Výstup dokončen?“ hodnotu „0“ (nedokončen)
  - poté se dostaví na celní úřad výstupu, kde celník zaregistruje, že daná zásilky nevystoupí z území Společenství
  - celní úřad výstupu odešle celnímu úřadu vývozu negativní zprávu C\_EXT\_RES, kterou informuje o tom, že žádné zboží z uvedené zásilky neopustilo území Společenství
  - toto celní prohlášení je poté považováno za nevystoupené



Aquasoft	soubor	ulož.: 11.6.2019	organizace/autoři Aquasoft, s.r.o.	datum: 5.6.2019
	číslo dokumentu <b>ZB-002-08-A</b>	projekt: NCTS	Jiří Komárek, Petr Venclík, Petra Mužíková	ver. 2.3
Status dok.	Název: Elektronické celní řízení pro e-Vývoz			str.22 z 39

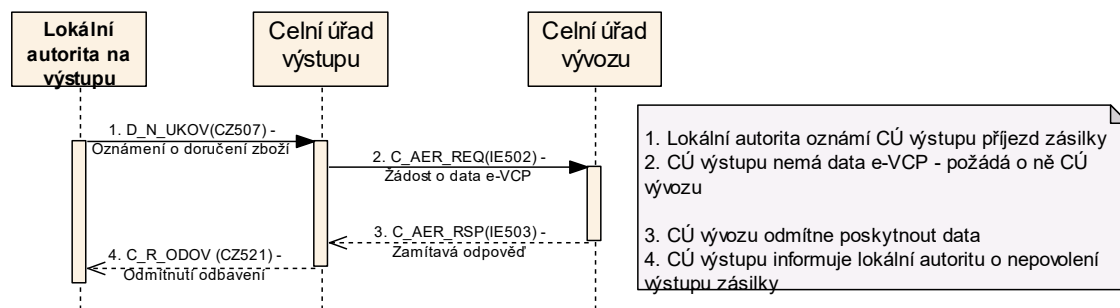
### 3.3. Scénář: Zrušení e-VCP celním úřadem vývozu



obr. 19 Zrušení e-VCP celním úřadem vývozu před dokončením výstupu

- celní úřad vývozu může kdykoliv před dokončením výstupu zboží informovat celní úřad výstupu o zrušení dané zásilky
- pokud lokální autorita již zahájila odbavování dané zásilky, pak je celním úřadem výstupu neprodleně informována o zrušení dané zásilky zprávou C\_R\_NVYST
- poté již není možné poslat zprávu D\_I\_VYST k dané zásilce

### 3.4. Scénář: Odmítnutí odbavení zásilky



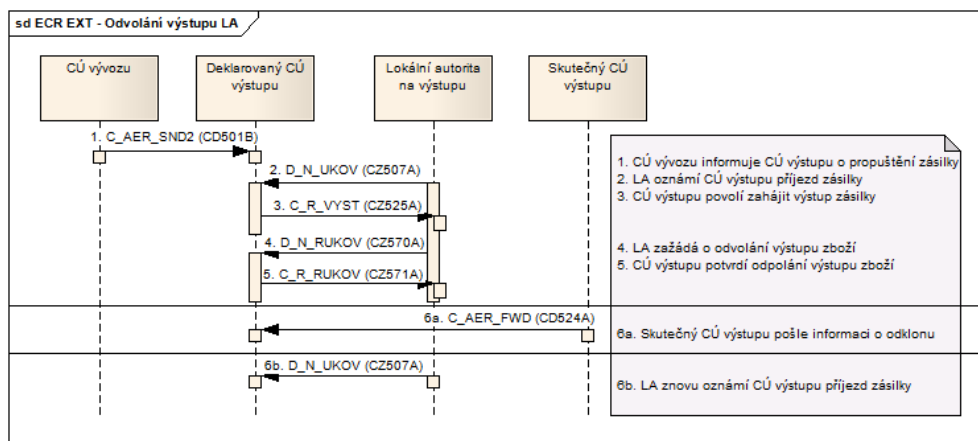
obr. 20 Odmítnutí odbavení zásilky

- celní úřad výstupu může odmítnout odbavení dané zásilky lokální autoritou
- učiní tak např. v případě, že daná zásilka je již evidována jako vystoupená nebo zrušená nebo se jedná o neexistující MRN.
  - v těchto případech totiž již celní úřad vývozu neposkytne celnímu úřadu výstupu data e-VCP
  - stejná situace může nastat, když celní úřad výstupu nemá data daného e-VCP a celní úřad vývozu je nedostupný nebo neposkytne data ve stanovené lhůtě
- lokální autoritě je v takých případech zaslána zpráva C\_R\_ODOV
  - v elementech H72 a H73 je lokální autoritě sdělen důvod, proč celní úřad výstupu nepovolil odbavení dané zásilky lokální autoritou



Aquasoft	soubor	ulož.: 11.6.2019	organizace/autoři Aquasoft, s.r.o.	datum: 5.6.2019
	číslo dokumentu <b>ZB-002-08-A</b>	projekt: NCTS	Jiří Komárek, Petr Venclík, Petra Mužíková	ver. 2.3
Status dok.	Název: Elektronické celní řízení pro e-Vývoz			str.23 z 39

### 3.5. Scénář: Odvolání výstupu lokální autoritou na výstupu



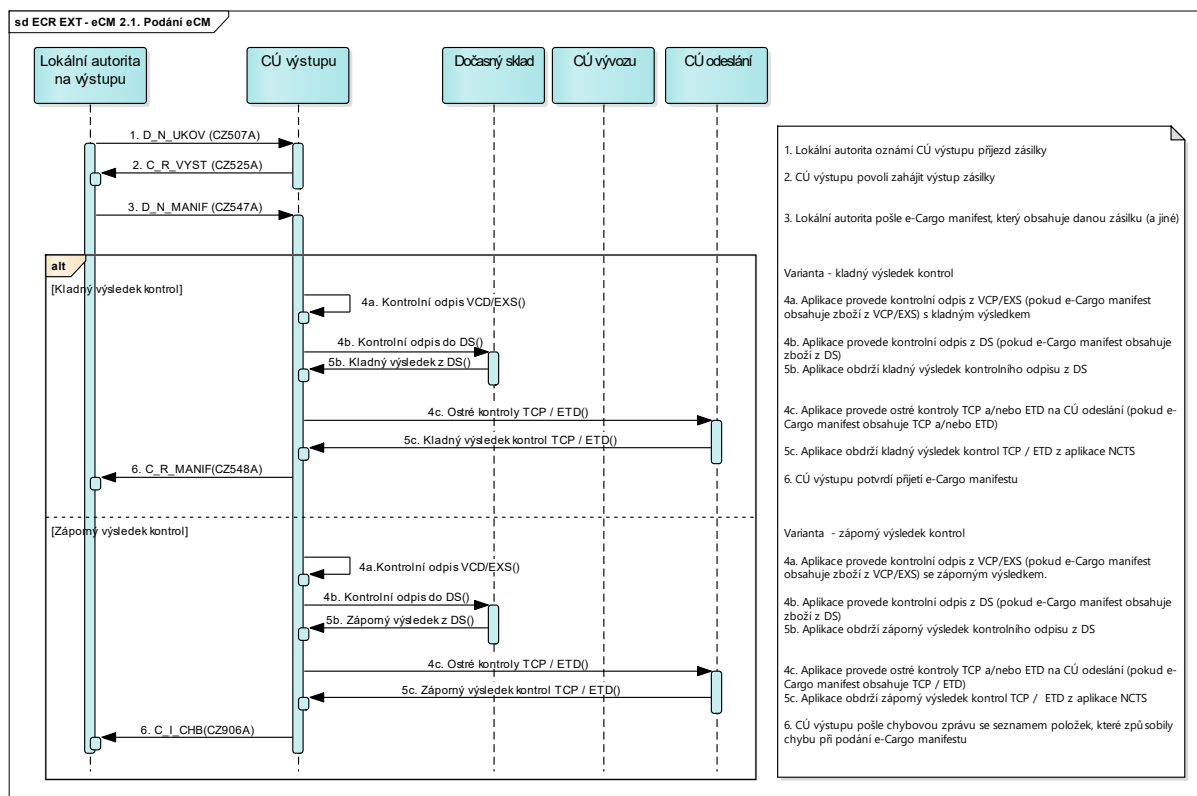
obr. 21 Odvolání výstupu

- Lokální autorita na výstupu může kdykoliv před tím, nežli zboží opustí území Společenství, odvolat výstup zboží – odešle CÚ výstupu elektronickou zprávu D\_N\_RUKOV
- Aplikace e-Vývoz zkontroluje podmínky pro povolení zrušení výstupní operace
- V případě kladného přijetí odvolání je výstup odvolán a lokální autoritě je odesláno potvrzení odvolání - C\_R\_RUKOV.  
(alternativně, odvolat výstup může rovněž i pracovník celního úřadu výstupu přímo v aplikaci ET klient. V takovém případě se pro ECR deklarace na CÚ výstupu posílá LA taktéž zpráva o potvrzení odvolání C\_R\_RUKOV.)
- Deklarace se nyní nachází ve stavu „Čeká na příjezd“ a následovat může např. informace o odklonu od skutečného CÚ výstupu (zpráva C\_AER\_FWD), nové oznámení příjezdu zásilky k LA (zpráva D\_N\_UKOV), ztotožnění zásilky přímo u CÚ výstupu...
- V případě, že žádost o odvolání není akceptována (formální chyby ve zprávě, o odvolání žádá jiná osoba, než která zahájila výstup, deklarace se nenachází ve stavech probíhajícího výstupu - Odbavováno na CÚ výstupu, Odbavováno – kontrola provedena nebo Probíhá výstup), je LA odeslána zpráva C\_I\_CHB. Výstup není odvolán a musí být buď realizován, nebo zrušen. Funkčnost odvolání výstupu lze opakovat.



Aquasoft	soubor	ulož.: 11.6.2019	organizace/autoři Aquasoft, s.r.o.	datum: 5.6.2019
	číslo dokumentu <b>ZB-002-08-A</b>	projekt: NCTS	Jiří Komárek, Petr Venclík, Petra Mužíková	ver. 2.3
Status dok.	Název: Elektronické celní řízení pro e-Vývoz			str.24 z 39

### 3.6. Scénář: Podání elektronického e-Cargo manifestu lokální autoritou na výstupu



obr. 22 Elektronický e-Cargo manifest

- Lokální autorita na výstupu prostřednictvím zprávy D\_N\_UKOV oznámí CÚ výstupu, že k němu dorazila zásilka, která hodlá vystoupit z území Společenství. Pokud není nařízena kontrola zásilky systémem e-Vývoz nebo pracovníkem CÚ výstupu, je po uplynutí stanovené lhůty (uvedené v povolení lokální autority) automaticky povoleno zahájit výstup zboží - zpráva C\_R\_VYST.
- Lokální autorita na výstupu pošle CÚ výstupu elektronický letecký manifest (eCM) zprávou D\_N\_MANIF. Centrální aplikace provede příslušné kontroly všech zásilek uvedených v eCM, viz příloha 7.1. Postup zpracování pak závisí na výsledku kontrol, kde mohou nastat dvě varianty: všechny kontroly jsou s kladným výsledkem, nebo alespoň jedna kontrola vrátí záporný výsledek.

#### Varianta – výsledky kontrol kladné:

4a -5c. Všechny kontroly celních dokladů dopadly kladně.

6. CÚ výstupu potvrdí lokální autoritě úspěšné přijetí eCM zprávou C\_R\_MANIF.

Pozn.: úspěšné přijetí znamená, že příslušný eCM byl v aplikaci zaregistrován a že mu byl přidělen jedinečný identifikátor (MRN). Tento identifikátor je zaslán lokální autoritě a pouze pod ním je možné se na eCM nadále odkazovat.

#### Varianta – výsledky kontrol záporné:

4a-5c. Alespoň jedna z provedných kontrol dopadla záporně

6. CÚ výstupu pošle chybovou zprávu se seznamem položek, které způsobily chybu při podání eCM.

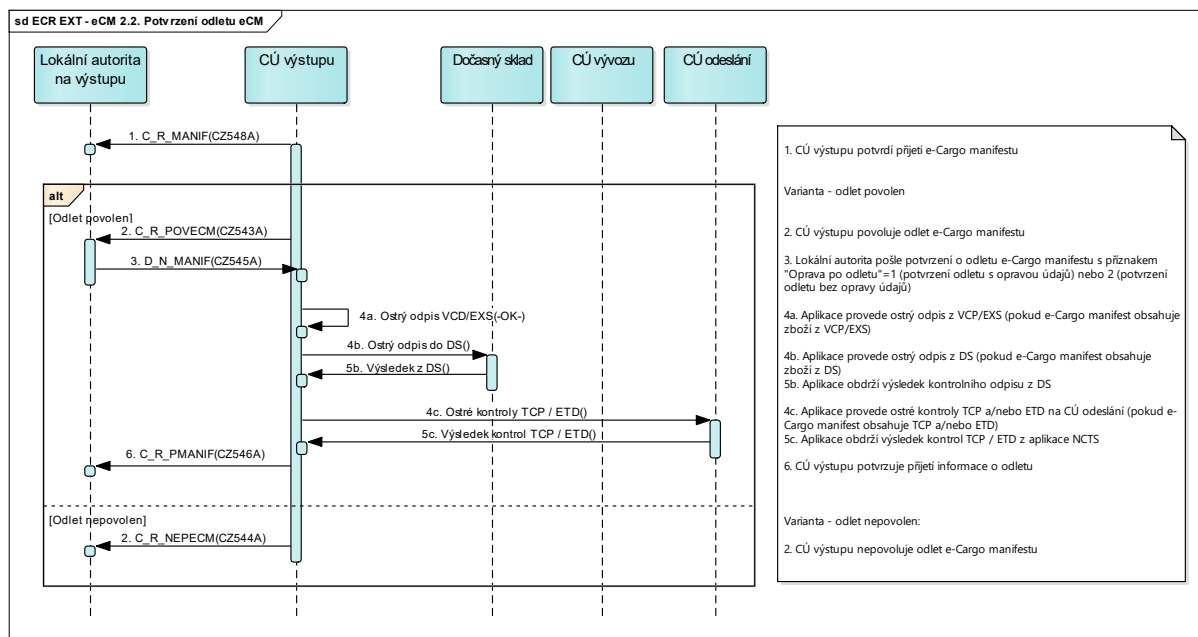




<b>Aquasoft</b>	soubor	ulož.: 11.6.2019	<b>organizace/autoři</b> <b>Aquasoft, s.r.o.</b>	datum: 5.6.2019
	číslo dokumentu <b>ZB-002-08-A</b>	projekt: NCTS	Jiří Komárek, Petr Venclík, Petra Mužíková	ver. 2.3
Status dok.	<b>Název:</b> Elektronické celní řízení pro e-Vývoz			str.25 z 39

Pozn.: pokud je eCM nekorektní, je aplikací odmítnut a není ani zaregistrován. Po opravě chybných dat, uvedených v chybové zprávě, lze příslušný eCM podat opět zprávou D\_N\_MANIF s původním identifikátorem (LRN).

### 3.7. Scénář: Potvrzení odletu manifestu



obr. 23 Potvrzení odletu e-Cargo manifestu

Tento scénář pokračuje potom, co CÚ výstupu potvrdí přijetí eCM (viz scénář 3.6).

#### Varianta scénáře - odlet povolen:

- CÚ výstupu povolí odlet eCM zprávou C\_R\_POVECM.
- Lokální autorita pošle potvrzení o odletu eCM zprávou D\_N\_PMANIF.

Pozn.: potvrzení obsahuje element MH07 ("Oprava po odletu"), který může nabývat hodnot MH07 = 1 (potvrzení odletu s opravou údajů), nebo MH07 = 2 (potvrzení odletu bez opravy údajů). V prvním případě se data v eCM v okamžiku odletu letadla mohou lišit od dat v okamžiku podání. Ve druhém případě jsou data eCM v okamžiku podání a v okamžiku odletu stejná.

- Aplikace provede ostrý odpis z VCP/EXS (pokud eCM obsahuje VCP/EXS).
- Aplikace provede ostrý odpis z DS (pokud eCM obsahuje zboží z DS).
- Aplikace provede ostré kontroly TCP a/nebo ETD na CÚ odeslání (pokud eCM obsahuje TCP a/nebo ETD).
- CÚ výstupu potvrzuje lokální autoritě přijetí informace o odletu zprávou C\_R\_PMANIF.

Pozn.: Poté, co všechno zboží z příslušného eCM opustilo území EU, oznámí ještě lokální autorita u těch VCP/EXS, u kterých nedošlo k automatickému potvrzení výstupu, tuto skutečnost CÚ výstupu zprávou D\_I\_VYST. CÚ výstupu následně informuje CÚ vývozu o vystoupení zásilek z území EU. Tím je příslušná vývozní operace ukončena.

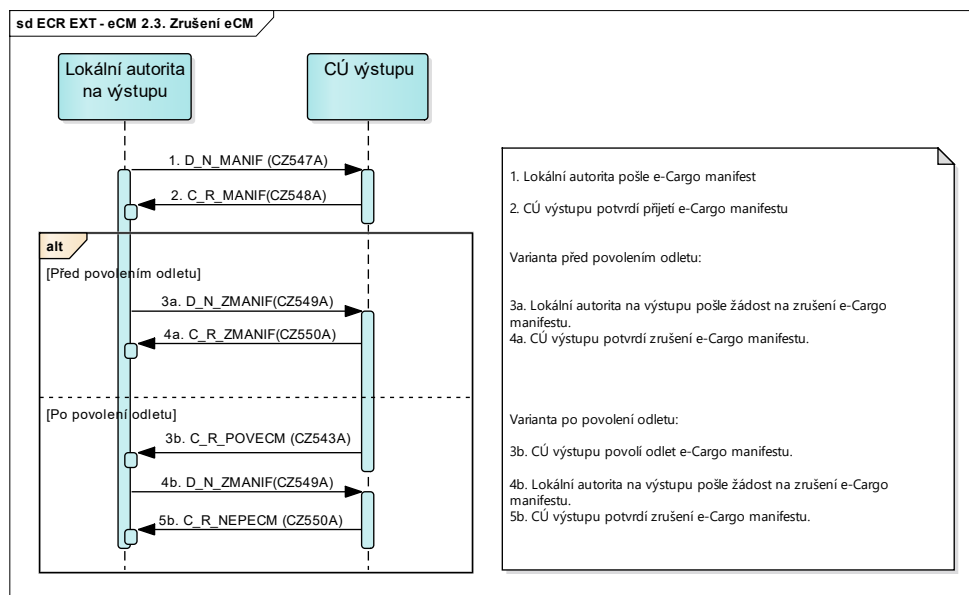
- **Varianta scénáře - odlet nepovolen:** CÚ výstupu nepovoluje odlet eCM a informuje o tom lokální autoritu zprávou C\_R\_NEPECM



Aquasoft	soubor	ulož.: 11.6.2019	organizace/autoři <b>Aquasoft, s.r.o.</b> Jiří Komárek, Petr Venclík, Petra Mužíková	datum: 5.6.2019
	číslo dokumentu <b>ZB-002-08-A</b>	projekt: NCTS		ver. 2.3
Status dok.	<b>Název:</b> Elektronické celní řízení pro e-Vývoz			str.26 z 39

Pozn.: za určitých okolností může CÚ výstupu nepovolit odlet zásilek uvedených v příslušném eCM. O této skutečnosti informuje lokální autoritu zprávou C\_R\_NEPECM, která obsahuje element s odůvodněním nepovolení odletu. Lokální autorita nemůže následně pro příslušný eCM poslat zprávu Potvrzení odletu.

### 3.8. Scénář: Zrušení manifestu lokální autoritou na výstupu



obr. 24 Zrušení e-Cargo manifestu

Tento scénář pokračuje potom, co CÚ výstupu potvrdí přijetí eCM (viz scénář 3.6). Alternativně může daný scénář probíhat taky po povolení odletu CÚ výstupu ale ještě před potvrzením odletu lokální autoritou (viz scénář 3.7).

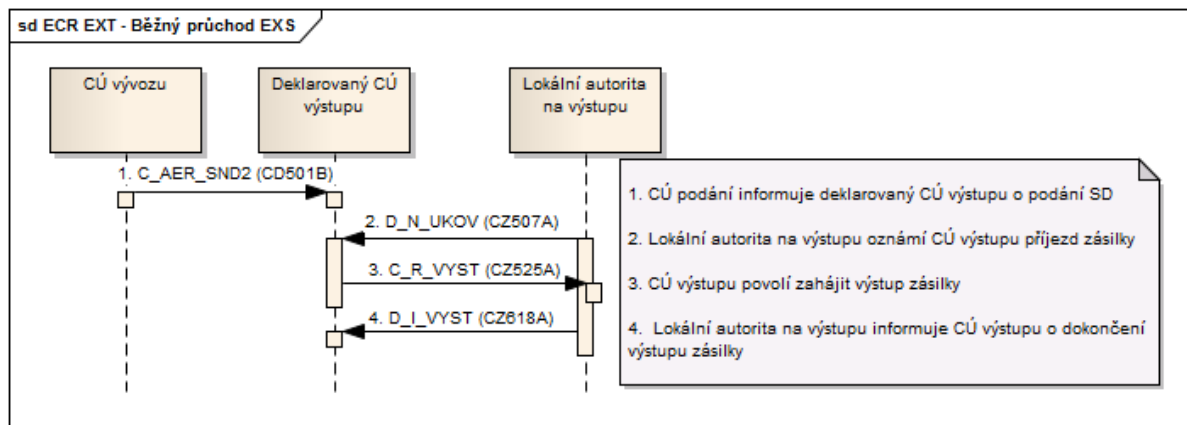
- Lokální autorita na výstupu odešle žádost o zrušení leteckého manifestu zprávou D\_N\_ZMANIF.
- Centrální aplikace prověří, zda má v evidenci uložený e-CargoManifest podle MRN ve stavu „Registrováno“ nebo „Po odletu“.
  - Pokud bude uvedeným podmínkám vyhovovat takový e-CargoManifest, aplikace odešle LA potvrzení zrušení (zprávu C\_R\_ZMANIF), odstraní všechny vazby daného manifestu do vývozních deklarací a nastaví u něj stav „Zrušeno“. Tím se daný e-CargoManifest dostává do koncového stavu a nebude již umožněna žádná elektronická komunikace.
  - V případě, že uvedeným podmínkám nebude vyhovovat žádný e-CargoManifest, bude žádost o zrušení zamítnuta a LA odeslaná chybová zpráva C\_I\_CHB.

## 4. Funkčnost Exit Summary Declaration na CÚ výstupu

### 4.1. Scénář: Běžný průchod SD



Aquasoft	soubor	ulož.: 11.6.2019	<b>organizace/autoři</b> Aquasoft, s.r.o.	datum: 5.6.2019
	číslo dokumentu <b>ZB-002-08-A</b>	projekt: NCTS	Jiří Komárek, Petr Venclík, Petra Mužíková	ver. 2.3
Status dok.	<b>Název:</b> Elektronické celní řízení pro e-Vývoz			str.27 z 39



obr. 25 Běžný průchod SD

### Výstup zboží – funkčnost pro EXS stejná jako pro VCP:

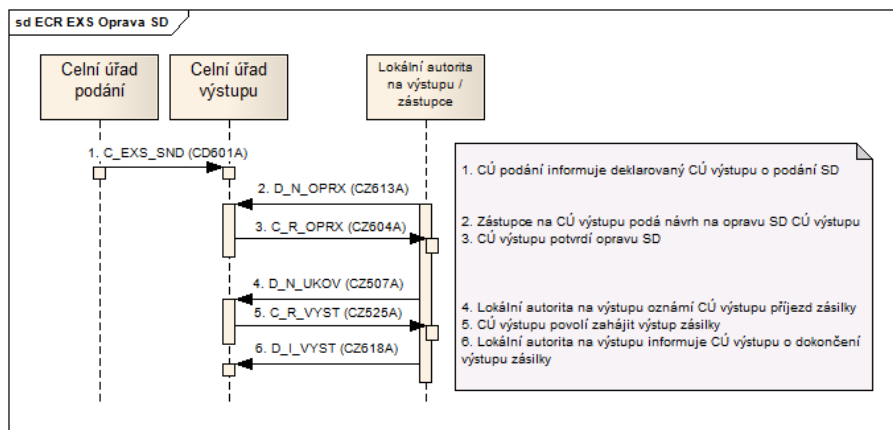
- přepravce na výstupu/autorita na výstupu prostřednictvím zprávy D\_N\_UKOV oznámí CÚ výstupu, že k němu dorazila zásilka identifikovaná MRN EXS, která hodlá v působnosti místně příslušného CÚ výstupu vystoupit z území Společenství
- pokud není nařízena kontrola zásilky systémem e-Vývoz nebo pracovníkem CÚ výstupu, je po uplynutí stanovené lhůty (uvedené v povolení lokální autority) automaticky povoleno zahájit výstup zboží
- přepravci/autoritě na výstupu je zaslána zpráva C\_R\_VYST, která obsahuje elektronická data příslušné zásilky
- poté, co všechno zboží z příslušné zásilky opustilo území Společenství, oznámí lokální autorita tuto skutečnost celnímu úřadu výstupu zprávou D\_I\_VYST
- pokud je zpráva D\_N\_UKOV nekorektní, návrh na ukončení zásilky není přijat a odesílateli je odeslána zpráva C\_I\_CHB.

*Poznámka: v následujících scénářích budou popisovány pouze odchylky od základního scénáře běžného průchodu EXS*



Aquasoft	soubor	ulož.: 11.6.2019	organizace/autoři Aquasoft, s.r.o.	datum: 5.6.2019
	číslo dokumentu <b>ZB-002-08-A</b>	projekt: NCTS	Jiří Komárek, Petr Venclík, Petra Mužíková	ver. 2.3
Status dok.	Název: Elektronické celní řízení pro e-Vývoz			str.28 z 39

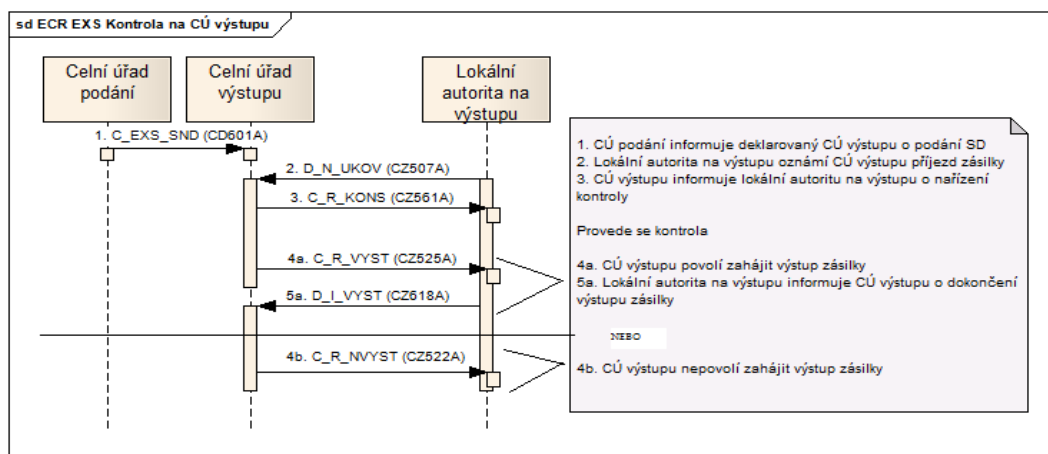
## 4.2. Scénář: Oprava SD



obr. 26 Oprava SD

- V případě nesrovnalosti mezi vystupujícím zbožím a obsahem dat EXS má přepravce na výstupu nebo jeho zástupce (lokální autorita na výstupu) možnost opravit data EXS souhrnné deklarace před oznámením výstupu zboží u CÚ výstupu.
- Osoba na výstupu zasílá opravenou deklaraci pomocí zprávy D\_N\_OPRX přímo CÚ výstupu. V případě korektního podání a přijetí CÚ výstupu odpoví potvrzením přijetí SD – zprávou C\_R\_OPRX.
- Další postup u CÚ výstupu je beze změn od scénáře výstupu, který je popsán v předešlé kapitole č. 3.1.

## 4.3. Scénář: Kontrola na CÚ výstupu



obr. 27 Kontrola na CÚ výstupu

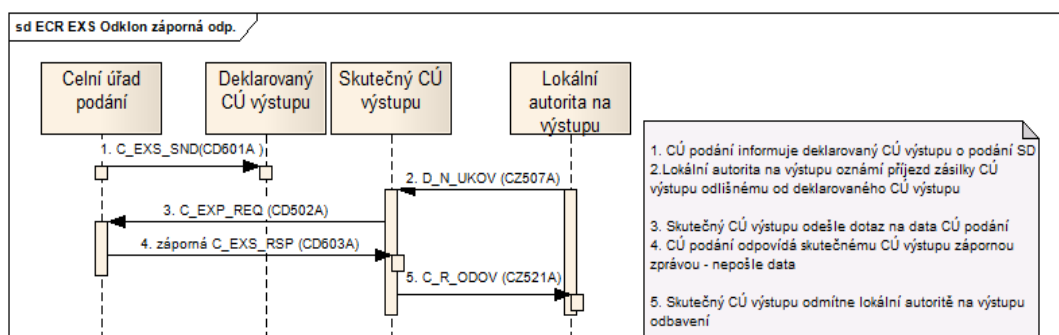
- Lokální autorita podá oznámení o výstupu v podobě zprávy D\_N\_UKOV
- Na CÚ výstupu byla identifikována rizika v datech EXS nebo v datech oznámení o výstupu D\_N\_UKOV a CÚ výstupu nařídí kontrolu vystupujícího zboží.



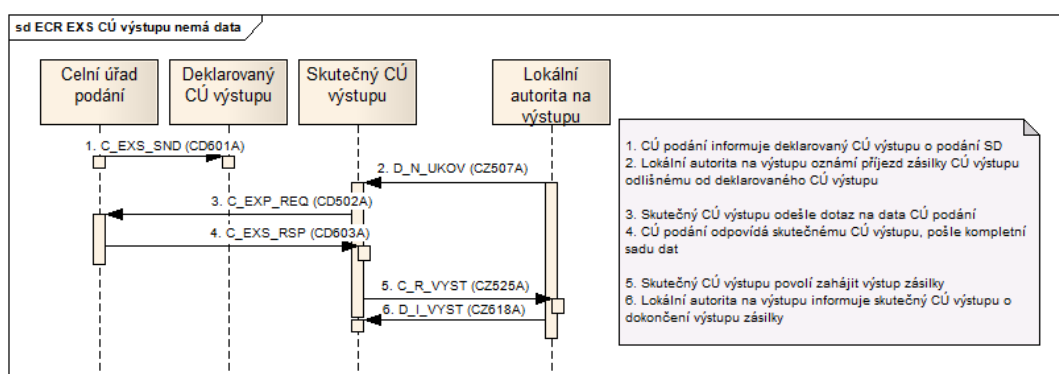
Aquasoft	soubor	ulož.: 11.6.2019	organizace/autoři Aquasoft, s.r.o.	datum: 5.6.2019
	číslo dokumentu <b>ZB-002-08-A</b>	projekt: NCTS	Jiří Komárek, Petr Venclík, Petra Mužíková	ver. 2.3
Status dok.	Název: Elektronické celní řízení pro e-Vývoz			str.29 z 39

- Po vypršení lhůty na povolení výstupu je lokální autorita informována o kontrole zboží pomocí zprávy C\_R\_KONS.
- Dále je provedena kontrola zboží a dokladů a zaznamenány výsledky kontroly.
- Na základě výsledků kontroly pracovník CÚ výstupu rozhodne o
  - povolení výstupu, který je lokální autoritě sdělen zprávou C\_R\_VYST. Po obdržení této zprávy lokální autorita zahájí výstupní operaci. Ve chvíli, kdy všechno zboží opustí území společenství, sdělí lokální autorita tuto skutečnost CÚ výstupu zprávou D\_I\_VYST, nebo
  - nepovolení výstupu, který je lokální autoritě oznámen zprávou C\_R\_NVYST. V tomto případě zpracování EXS končí a zboží Společenství zůstává na území Společenství.

#### 4.4. Scénář: Odklon – aktuální CÚ výstupu získá data dotazem k deklarovánému CÚ výstupu



obr. 28 CÚ výstupu nemá data –záporná odpověď na dotaz na data



obr. 29 CÚ výstupu nemá data –kladná odpověď na dotaz na data

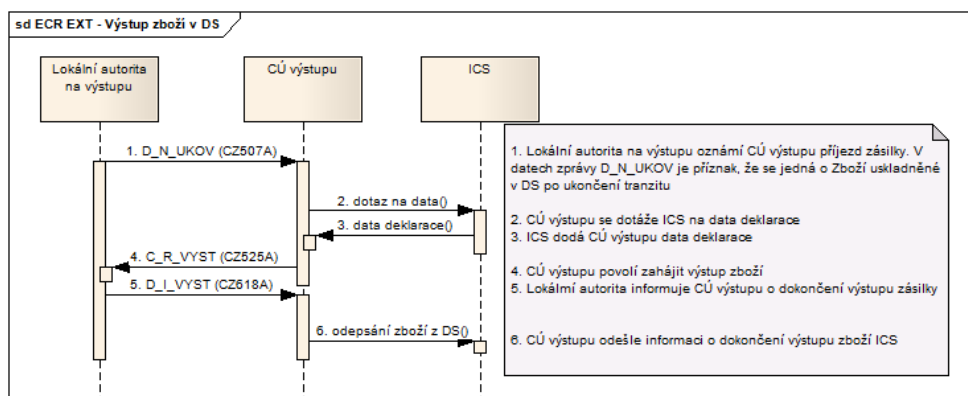
- Pokud se deklarováný CÚ výstupu liší od skutečného CÚ výstupu, pak po oznámení o předložení zboží u CÚ výstupu zprávou D\_N\_UKOV skutečný CÚ výstupu nemá k dispozici data EXS.
- Skutečný CÚ výstupu odešle dotaz na data deklarace CÚ podání – zprávou C\_EXP\_REQ.
- CÚ podání odpoví zprávou C\_EXS\_RSP.
  - Pokud skutečný CÚ výstupu data obdržel, povolí lokální autoritě zahájit výstup zprávou C\_R\_VYST.



Aquasoft	soubor	ulož.: 11.6.2019	organizace/autoři Aquasoft, s.r.o.	datum: 5.6.2019
	číslo dokumentu <b>ZB-002-08-A</b>	projekt: NCTS	Jiří Komárek, Petr Venclík, Petra Mužíková	ver. 2.3
Status dok.	Název: Elektronické celní řízení pro e-Vývoz			str.30 z 39

- Pokud skutečný CÚ výstupu nezíská data, sdělí lokální autoritě zprávou C\_R\_ODOV, že výstup zboží není povolený. Lokální autorita může podat nové EXS posláním zprávy D\_N\_EXS přímo CÚ výstupu (CÚ podání se stává CÚ výstupu).

#### 4.5. Scénář: Výstup zboží uskladněného v DS po ukončení tranzitu



obr. 30 Výstup zboží v DS

- Lokální autorita na výstupu prostřednictvím zprávy D\_N\_UKOV oznámí celnímu úřadu výstupu, že žádá o převzetí zboží za účelem přepravy zboží mimo území Společenství (výstup zboží z území Společenství). V datech této zprávy je zaškrtnutý flag, že se jedná o „Zboží uskladněné v DS po ukončení tranzitu“.
- Aplikace e-Vývoz se dotáže aplikace ICS a ověří, zda je MRN evidováno v evidenci dočasně uskladněného zboží. Pokud je MRN v evidenci dočasněho skladu nalezeno, aplikace ICS předá aplikaci e-Vývoz informace o zboží, které má opustit území Společenství. Popis zboží je zaslán zprávou C\_R\_VYST výstupní autoritě (LA).
- Zpráva C\_R\_VYST je zároveň povolením k zahájení výstupní operace. Lokální autorita na výstupu zajistí výstup zboží stejným postupem, jako v ostatních případech po režimu vývozu.
- Ukončení výstupu lokální autorita oznámí CÚ výstupu zprávou D\_I\_VYST. Kód výstupu (datový element CRES17) obsahuje informaci, zda vystoupilo veškeré zboží. Jakmile zboží vystoupí, nebo je výstup dořešen, aplikace e-Vývoz odesílá informaci o výstupu do dočasněho skladu v aplikaci ICS.
- Aplikace ICS provede odpis zboží, které opustilo území společenství, z evidence dočasněho skladu.



Aquasoft	soubor	ulož.: 11.6.2019	organizace/autoři <b>Aquasoft, s.r.o.</b>	datum: 5.6.2019
	číslo dokumentu <b>ZB-002-08-A</b>	projekt: NCTS	Jiří Komárek, Petr Venclík, Petra Mužíková	ver. 2.3
Status dok.	Název: Elektronické celní řízení pro e-Vývoz			str.31 z 39

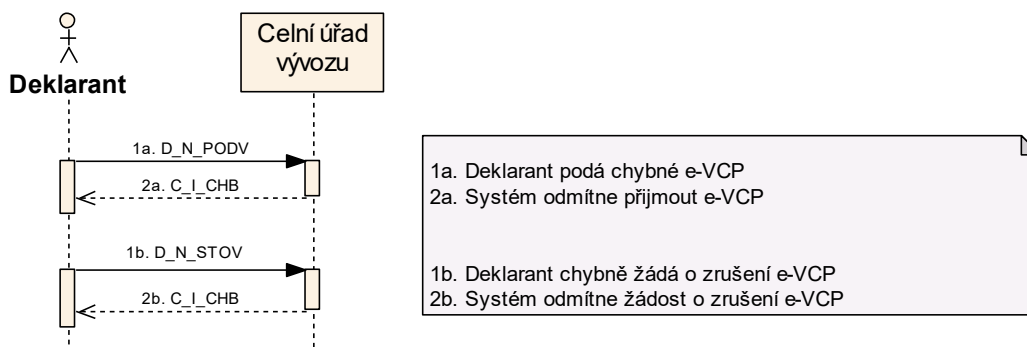
## 5. Chybová hlášení v ECR

### 5.1. Chyba na funkční úrovni

System e-Vývoz provádí formální kontroly podaného e-VCP. Případné chyby v e-VCP (zprávě D\_N\_PODV zaslané deklarantem) hlásí deklarantovi zprávou C\_I\_CHB. Použitá zpráva je shodná se zprávou C\_I\_CHB používanou v režimu tranzit NCTS.

Mezi nejčastější důvody odmítnutí zprávy od deklaranta zprávou C\_I\_CHB patří:

- nedodržení struktury zprávy (např. chybějící element, který je povinný)
- hodnota elementu není z příslušného číselníku
- došlo k porušení podmínky nebo pravidla
- zpráva byla přijata mimo pořadí



obr. 31 Funkční chyba

Zpráva C\_I\_CHB obsahuje:

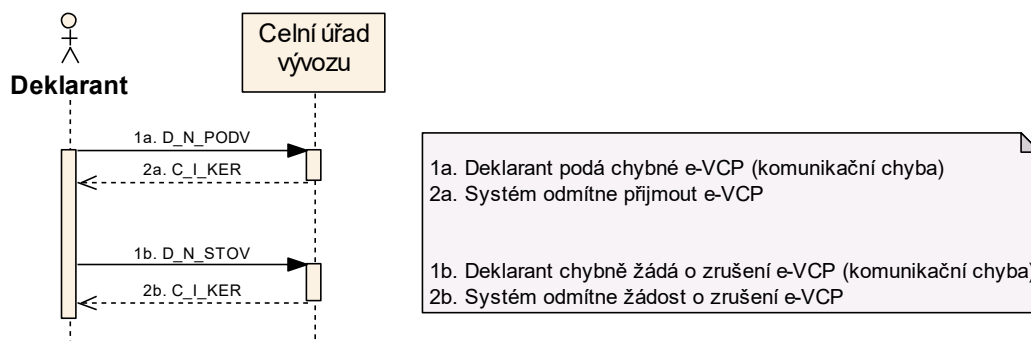
- odkaz na příslušnou celní operaci (LRN/MRN)
- datum a čas odmítnutí zprávy
- chybové hlášení
- výpis všech zjištěných chyb (kód chyby + odkaz na datovou skupinu/element, u které byla chyba detekována)

Kódy jednotlivých chyb jsou vysvětleny v číselníku CHB1.

### 5.2. Chyba na komunikační úrovni



Aquasoft	soubor	ulož.: 11.6.2019	<b>organizace/autoři</b> <b>Aquasoft, s.r.o.</b>	datum: 5.6.2019
	číslo dokumentu <b>ZB-002-08-A</b>	projekt: NCTS	Jiří Komárek, Petr Venclík, Petra Mužíková	ver. 2.3
Status dok.	<b>Název:</b> Elektronické celní řízení pro e-Vývoz			str.32 z 39



obr. 32 Komunikační chyba

Zpráva C\_I\_KER oznamuje výskyt chyby na komunikační úrovni. Svou funkcí je podobná zprávě C\_I\_CHB. Je zasílána deklarantovi v případě chyby, která je detekována ECR bránou celní správy. Chyba v deklarantově zprávě je takového rázu, že ji nebylo možné předat ke zpracování systému e-Vývoz.

C\_I\_KER oznamuje hlavně tyto chyby:

- údaje uvedené v ECR obálce zprávy jsou chybné nebo zcela chybí
- zprávu nebylo možné rozšifrovat
- nastala chyba při ověření elektronického podpisu

Podrobnější popis zprávy C\_I\_KER a její chybové kódy jsou popsány v samostatném dokumentu vystaveném na portálu celní správy.

## 6. Popis komunikačního rozhraní

Popis komunikačního rozhraní je tvořen:

- popisem struktury jednotlivých zpráv
- popisem podmínek a pravidel použitých ve zprávách
- popisem číselníků, které jsou použity ve zprávách
- popisem použitých datových skupin a elementů

Většina z uvedených popisů je v přílohách. Zde jsou základní informace vztahující se k daným přílohám.

### 6.1. Seznam použitých zpráv a jejich význam

Kód	Zpráva	Název	Význam zprávy
CZ504A	C_I_OPRV	Informace o provedení opravy	CÚ informuje deklaranta o provedení opravy přijatého VCP
CZ506A	C_I_STOV	Potvrzení registrace žádosti o zrušení e-VCP	CÚ vývozu potvrzuje deklarantovi registraci žádosti o zrušení e-VCP
CZ507A	D_N_UKOV	Návrh na ukončení režimu	Návrh na zahájení výstupu zásilky u





<b>Aquasoft</b>	soubor	ulož.: 11.6.2019	<b>organizace/autoři</b> <b>Aquasoft, s.r.o.</b>	datum: 5.6.2019
	číslo dokumentu <b>ZB-002-08-A</b>	projekt: NCTS	Jiří Komárek, Petr Venclík, Petra Mužíková	
Status dok.	<b>Název:</b> Elektronické celní řízení pro e-Vývoz			ver. 2.3 str.33 z 39

		<b>vývoz</b>	lokální autority
<b>CZ509A</b>	<b>C_R_STOV</b>	<b>Rozhodnutí o zrušení e-VCP</b>	CÚ vývozu informuje deklaranta, že e-VCP bylo zrušeno
<b>CZ511A</b>	<b>C_R_ZSTOV</b>	<b>Rozhodnutí o zamítnutí žádosti o zrušení e-VCP</b>	CÚ vývozu oznamuje zamítnutí žádosti o zrušení e-VCP
<b>CZ512A</b>	<b>C_I_REGV</b>	<b>Potvrzení registrace e-VCP</b>	CÚ vývozu informuje deklaranta o registraci dat e-VCP
<b>CZ513A</b>	<b>D_N_OPRV</b>	<b>Oprava registrovaného VCP</b>	Podání opravy e-VCP
<b>CZ514A</b>	<b>D_N_STOV</b>	<b>Žádost o zrušení e-VCP</b>	Deklarant žádá o zrušení e-VCP
<b>CZ515A</b>	<b>D_N_PODV</b>	<b>e-VCP elektronické vývozní celní prohlášení</b>	Podání elektronického vývozního celního prohlášení (e-VCP).
<b>CZ519A</b>	<b>C_I_ODCHV</b>	<b>Výzva deklarantovi k projednání odchylek</b>	CÚ vývozu vyzývá deklaranta k dořešení odchylek zjištěných na CÚ výstupu
<b>CZ521A</b>	<b>C_R_ODOV</b>	<b>Informace o odmítnutí odbavení</b>	CÚ výstupu odmítá odbavení dané zásilky lokální autoritou
<b>CZ522A</b>	<b>C_R_NVYST</b>	<b>Rozhodnutí o zákazu výstupu zásilky</b>	CÚ výstupu informuje lokální autoritu, že daná zásilka již nesmí vystoupit
<b>CZ525A</b>	<b>C_R_VYST</b>	<b>Rozhodnutí o povolení výstupu</b>	CÚ výstupu povoluje lokální autoritě zahájit výstup dané zásilky
<b>CZ528A</b>	<b>C_R_PRIV</b>	<b>Rozhodnutí o přijetí e-VCP</b>	CÚ vývozu oznamuje deklarantovi přijetí e-VCP a přidělení registračního čísla MRN
<b>CZ529A</b>	<b>C_R_PROV</b>	<b>Rozhodnutí o propuštění</b>	CÚ vývozu oznamuje deklarantovi propuštění zboží do režimu vývoz. Zpráva obsahuje data e-VCP, která mají být vytištěna na VDD
<b>CZ530A</b>	<b>D_I_DODP</b>	<b>Žádost na změnu odpisů AZS/N</b>	Deklarant informuje CÚ vývozu o změně odpisů režimu AZS/N
<b>CZ531A</b>	<b>C_I_DODP</b>	<b>Potvrzení zpracování žádosti na změnu odpisů AZS/N</b>	CÚ vývozu potvrzuje provedení změn odpisů AZS/N



<b>Aquasoft</b>	soubor	ulož.: 11.6.2019	<b>organizace/autoři</b> <b>Aquasoft, s.r.o.</b>	datum: 5.6.2019
	číslo dokumentu <b>ZB-002-08-A</b>	projekt: NCTS	Jiří Komárek, Petr Venclík, Petra Mužíková	ver. 2.3
Status dok.	<b>Název:</b> Elektronické celní řízení pro e-Vývoz			str.34 z 39

<b>CZ532A</b>	<b>C_I_VYJV</b>	<b>Sdělení k uplatnění práva na vyjádření</b>	CÚ vývozu informuje deklaranta o právu na vyjádření
<b>CZ543A</b>	<b>C_R_POVECM</b>	<b>Povolení odletu e-Cargo manifestu</b>	CÚ výstupu povoluje odlet zboží
<b>CZ544A</b>	<b>C_R_NEPECM</b>	<b>Nepovolení odletu e-Cargo manifestu</b>	CÚ výstupu nepovoluje odlet zboží
<b>CZ545A</b>	<b>D_N_PMANIF</b>	<b>Potvrzení odletu e-Cargo manifestu</b>	Lokální autorita posílá CÚ výstupu potvrzení o odletu
<b>CZ546A</b>	<b>C_R_PMANIF</b>	<b>Potvrzení přijetí zprávy o odletu e-Cargo manifestu</b>	CÚ výstupu potvrzuje přijetí zprávy o odletu zboží v příslušném e-Cargo manifestu
<b>CZ547A</b>	<b>D_N_MANIF</b>	<b>Elektronický e-Cargo manifest</b>	Lokální autorita posílá CÚ výstupu elektronický manifest/opravu manifestu
<b>CZ548A</b>	<b>C_R_MANIF</b>	<b>Potvrzení přijetí/opravy e-Cargo manifestu</b>	CÚ výstupu potvrzuje registraci/opravu manifestu
<b>CZ549A</b>	<b>D_N_ZMANIF</b>	<b>Zrušení e-Cargo manifestu</b>	Lokální autorita posílá CÚ výstupu zrušení manifestu
<b>CZ550A</b>	<b>C_R_ZMANIF</b>	<b>Potvrzení zrušení e-Cargo manifestu</b>	CÚ výstupu potvrzuje registraci zrušení manifestu
<b>CZ551A</b>	<b>C_R_NPRV</b>	<b>Rozhodnutí o nepropuštění</b>	CÚ vývozu oznamuje deklarantovi nepropuštění zboží do režimu vývoz. Zpráva obsahuje data e-VCP zjištěná na základě kontroly a důvod, proč zboží nebylo do režimu vývoz propuštěno
<b>CZ560A</b>	<b>C_R_KONV</b>	<b>Rozhodnutí o kontrole</b>	CÚ vývozu oznamuje deklarantovi, že bude provedena kontrola zásilky
<b>CZ583A</b>	<b>D_I_PATV</b>	<b>Odpověď deklaranta na šetření</b>	Odpověď deklaranta na výzvu o doložení výstupu zásilky z EU
<b>CZ598A</b>	<b>C_I_VOP</b>	<b>Vyrozumění o opravě na základě ustanovení § 17 odst. 2 celního zákona</b>	CÚ vývozu zasílá deklarantovi aktuální data VCP po provedení opravy
<b>CZ599A</b>	<b>C_R_DPH</b>	<b>Potvrzení o výstupu zboží z EU</b>	CÚ vývozu potvrzuje deklarantovi, že uvedené zboží vystoupilo ze



<b>Aquasoft</b>	soubor	ulož.: 11.6.2019	<b>organizace/autoři</b> <b>Aquasoft, s.r.o.</b>	datum: 5.6.2019
	číslo dokumentu <b>ZB-002-08-A</b>	projekt: NCTS	Jiří Komárek, Petr Venclík, Petra Mužíková	
Status dok.	<b>Název:</b> Elektronické celní řízení pro e-Vývoz			ver. 2.3 str.35 z 39

			Společenství.
<b>CZ602A</b>	<b>C_I_PATV</b>	<b>Zahájení sledování u deklaranta</b>	CÚ vývozu vyzývá deklaranta, aby doložil výstup dané zásilky
<b>CZ604A</b>	<b>C_R_OPRX</b>	<b>Potvrzení opravy podané SD</b>	CÚ výstupu potvrzuje přijetí změny výstupní SD
<b>CZ613A</b>	<b>D_N_OPRX</b>	<b>Návrh na změnu SD</b>	Osoba na výstupu navrhuje změnu existující výstupní SD
<b>CZ615A</b>	<b>D_N_EXS</b>	<b>Podání souhrnného celního prohlášení</b>	Osoba podávající SD podává k zaregistrování výstupní SD
<b>CZ618A</b>	<b>D_I_VYST</b>	<b>Informace o výstupu zboží</b>	Lokální autorita informuje CÚ výstupu o výstupu dané zásilky.
<b>CZ628A</b>	<b>C_R_EXS</b>	<b>Potvrzení podání SD</b>	CÚ podání potvrzuje přijetí výstupní SD
<b>CZ906A</b>	<b>C_I_CHB</b>	<b>Chybová zpráva</b>	Univerzální chybová zpráva informuje zúčastněného v celním řízení o formálních chybách v poslední zprávě zaslané zúčastněným k danému MRN nebo o nedodržení scénáře datové výměny

## 6.2. Dokumentace datového obsahu zpráv pro ECR v režimu vývoz

Definice jednotlivých zpráv jsou uvedeny samostatně ve formě HTML dokumentace. Tato kapitola obsahuje návod, který usnadní orientaci v popisu ECR zpráv, které jsou zveřejněny ve formě HTML dokumentu.

Záhlaví každé zprávy ukazuje název a kód zprávy:

<b>D_N_PODV</b>			
<b>Name (EN) :</b>	D_N_PODV	<b>Name (CZ) :</b>	
<b>Type :</b>		<b>Code :</b>	CZ515A
<b>Imported from :</b>	Zprávy 8.00		

Poté následuje sekce, která popisuje strukturu datových skupin dané zprávy – příklad:

<b>H</b>	CELNÍ OPERACE – HLAVIČKA	R 1 x
<b>QSPV</b>	DOPRAVNÍ PROSTŘEDEK při odjezdu	C 3 x <b>C005Q</b>
<b>TDKL</b>	ZÚČASTNĚNÝ deklarant	R 1 x
<b>TP</b>	ZÚČASTNĚNÝ hlavní povinný	O 1 x



<b>Aquasoft</b>	soubor	ulož.: 11.6.2019	<b>organizace/autoři</b> <b>Aquasoft, s.r.o.</b>	datum: 5.6.2019
	číslo dokumentu <b>ZB-002-08-A</b>	projekt: NCTS	Jiří Komárek, Petr Venclík, Petra Mužíková	
Status dok.	<b>Název:</b> Elektronické celní řízení pro e-Vývoz			ver. 2.3 str.36 z 39

<a href="#">REP</a>	ZÚČASTNĚNÝ zástupce	C 1 x	<a href="#">QP28</a> , <a href="#">K001V</a> , <a href="#">K001</a>
<a href="#">TE</a>	ZÚČASTNĚNÝ vývozce	C 1 x	<a href="#">C510</a>
<a href="#">TCE</a>	ZÚČASTNĚNÝ příjemce	O 1 x	<a href="#">R011</a>

Význam jednotlivých sloupců je následující:

- Identifikátor skupiny
- Název skupiny
- Povinnost vyplnění dané skupiny
  - o R = Required = skupina musí být uvedena
  - o C = Conditional = skupina musí/smí/nesmí být uvedena v závislosti na nějaké podmínce
  - o O = Optional = skupina může, ale nemusí být uvedena
- Maximální počet opakování dané skupiny
- Seznam podmínek a pravidel, které musí daná skupina splňovat

Dále následuje sekce popisující elementy v jednotlivých datových skupinách-příklad:

#### [TRAN](#)

TRAN01	Kód měny	R a3	MENA	22,1
TRAN02	Celková fakturovaná částka	C n..15,2	<a href="#">R867</a>	22,2
TRAN03	Směnný kurz	O n..6,5	<a href="#">QP147</a>	23
TRAN04	Druh obchodu	R n1	<a href="#">K009</a>	24,1
TRAN05	Seznam kódů	C n1	<a href="#">QP141</a> , <a href="#">K010</a>	24,2

#### [SKL](#)

SKL01	Typ skladu	R a1	TYPSKL	49
SKL02	Identifikační číslo skladu	R an..17		49
SKL03	Země schválení skladu	R a2	<a href="#">QP143</a>	ZEME 49

Význam jednotlivých sloupců je následující:

- Identifikátor skupiny
- Identifikátor elementu
- Název elementu
- Povinnost uvedení daného elementu
  - o R = Required = element musí být uveden
  - o C = Conditional = element musí/smí/nesmí být uveden v závislosti na nějaké podmínce
  - o O = Optional = element může, ale nemusí být uveden
- Formát elementu
  - o „a“ = pouze znaky bez číslic
  - o „an“ = znaky i číslice
  - o „n“ = pouze číslice
  - o „,“ : daná délka je maximální, ale lze vyplnit i menší počet znaků
  - o číslo: maximální povolená délka elementu
- Seznam podmínek a pravidel, které musí daný element splňovat
- Název číselníku, ze kterého musí být daná hodnota
- Číslo JSD boxu (pouze pro dokumentaci)



<b>Aquasoft</b>	soubor	ulož.: 11.6.2019	<b>organizace/autoři</b> <b>Aquasoft, s.r.o.</b>	datum: 5.6.2019
	číslo dokumentu <b>ZB-002-08-A</b>	projekt: NCTS	Jiří Komárek, Petr Venclík, Petra Mužíková	
Status dok.	<b>Název:</b> Elektronické celní řízení pro e-Vývoz			ver. 2.3 str.37 z 39

Poslední sekci popisu je seznam podmínek a pravidel (ident podmínky/pravidla, anglické znění a české znění).

### 6.3. Číselníky

Číselníky používané v ECR pro e-Vývoz se z velké části shodují s číselníky, které jsou již nyní používány v NCTS ECR. Některé z číselníků mají však odlišný obsah pro NCTS a e-Vývoz. U takovýchto číselníků došlo k rozdělení těchto číselníků na dva samostatné číselníky se jmény CISELNIK\_T pro tranzit a CISLENIK\_V pro vývoz. Příkladem mohou být číselníky DOKTYP, ZVLZAZN nebo ZEME (tedy ZEME\_T a ZEME\_V). Všechny tyto číselníky jsou pro potřebu deklarantských aplikací zveřejňovány v XML podobě na webových stránkách Celní správy ČR.

Kompletní přehled použitých číselníků a jejich struktur je uveden v samostatném dokumentu.

### 6.4. Testování deklarantských aplikací

Deklarant smí podávat e-VCP do systému e-Vývoz pouze takovou deklarantskou aplikací, která prošla certifikačním testováním. Seznam certifikovaných aplikací pro e-Vývoz bude zveřejněn na webových stránkách Celní správy ČR.

Podrobné podmínky pro certifikaci deklarantských aplikací budou upřesněny samostatným dokumentem.

## 7. Přílohy

### 7.1. Kontroly celních dokladů v e-Cargo manifestech

Celní prohlášení uvedená v e-Cargo manifestu se budou on-line ověřovat v primárním systému daného celního režimu (vývoz (VCP/EXS), tranzit (TCP/ETD), dočasný sklad (DS)), zda vyhovují stanoveným podmínkám. Jakákoliv chyba během kontrol způsobí odmítnutí přijetí (registraci) manifestu v aplikaci.

Další kontroly se provádějí v aplikaci po obdržení potvrzení o odletu. Kontroly se provádějí nad aktuálními daty, odpisy jsou tentokrát již ostré. Jakákoliv zjištěná chyba je zaznamenána v aplikaci a následně dořešena na CÚ výstupu, nicméně nemá vliv na odlet letadla.

Zjištění režimu uvedeného celního prohlášení se odvodí podle uvedeného celního statusu a identifikace celního prohlášení, viz níže uvedená tabulka. Sloupec Poznámka obsahuje detailní popis kontrol:

Celní status MICD02	Identifikace celního prohlášení	Navrhovaný režim celního prohlášení	Poznámka
X	MRN	vývoz (VCP/EXS)	Předpoklady pro odpis VCP/EXS: * LA požádá o ukončení režimu vývozu (CZ507A) * CÚ výstupu pošle rozhodnutí o povolení výstupu (CZ525A). Kontroly: * stav



<b>Aquasoft</b>	soubor	ulož.: 11.6.2019	<b>organizace/autoři</b> <b>Aquasoft, s.r.o.</b>	datum: 5.6.2019
	číslo dokumentu <b>ZB-002-08-A</b>	projekt: NCTS	Jiří Komárek, Petr Venclík, Petra Mužíková	
Status dok.	<b>Název:</b> Elektronické celní řízení pro e-Vývoz			ver. 2.3 str.38 z 39

			<ul style="list-style-type: none"><li>* identické LA a CÚ výstupu</li><li>* odpis (kontrolní / ostrý) rovněž i po částech, ale buď z celkové hrubé hmotnosti, nebo z celkového počtu nákladových kusů</li><li>* pokud se odepíše celkové množství VCP/EXS, nebo LA použije příznak „Finální odpis VCP/EXS“, dojde k ukončení režimu vývozu jenom v případě přímých letů mimo EU</li><li>* v ostatních případech (let v rámci EU, let mimo EU s mezipřistáním v EU) bude LA potvrzovat výstup zboží standardně pomocí zprávy CZ618A</li></ul>
T1	MRN	tranzit (TCP)	Bude jenom kontrola stavu TCP na CÚ odeslání (CÚ výstupu = CÚ odeslání, propuštěno na CÚ odeslání, LA = držitel režimu (DR) nebo jeho zástupce (REP))
T1	LRN	tranzit (ETD)	Bude jenom kontrola stavu ETD na CÚ odeslání (CÚ výstupu = CÚ odeslání, propuštěno na CÚ odeslání, LA = DR/REP)
TD	MRN	dočasný sklad (SD)	Provede se standardní odpis z dočasného skladu. Pozn.: tato kombinace (TD + MRN) je možná jenom pro přímé lety mimo EU.
TD	LRN	tranzit (ETD)	Bude jenom kontrola stavu ETD na CÚ odeslání (CÚ výstupu = CÚ odeslání, propuštěno na CÚ odeslání, LA = DR/REP).

Pozn.: součástí celních informací deklarovaných v eCM může být i zboží dle §245 DA UCC („Diplomatika“) a dále celní prohlášení s příznakem „bez odpisu“, které není možné ověřit v primárních systémech daného celního režimu.

Jednotlivé celní prohlášení v rámci eCM mohou být identifikovány pomocí MRN, LRN (ETD), nebo Číslo pomocné evidence. Pravidla pro jejich použití jsou uvedena v následující tabulce:

Letiště odeslání MITD02	Celní status MICD02	Číslo deklarace MICD01/MICD10/MICD03
Praha (PRG)	X	MRN / číslo pomocné evidence
	T1	MRN / LRN
	C/ T2L	-
	TD	MRN / LRN / číslo pomocné evidence
	TF	-
Cizí	X	-
	T1	MRN / LRN
	C/ T2L	-
	TD	MRN / LRN / číslo pomocné evidence
	TF	-

## 7.2. Seznam externích příloh

- definice ECR zpráv pro e-vývoz (HTML forma + XSD šablony)



<b>Aquasoft</b>	soubor	ulož.: 11.6.2019	<b>organizace/autoři</b> <b>Aquasoft, s.r.o.</b>	datum: 5.6.2019
	číslo dokumentu <b>ZB-002-08-A</b>	projekt: NCTS	Jiří Komárek, Petr Venclík, Petra Mužiková	ver. 2.3
Status dok.	<b>Název:</b> Elektronické celní řízení pro e-Vývoz			str.39 z 39