



**Roční zpráva
o činnosti Celní správy České republiky v roce 2006**

Praha, červen 2007

Generální ředitelství cel

Roční zpráva
o činnosti Celní správy České republiky v roce 2006

Obsah:

I.	Identifikační údaje o zpracovateli	strana 1
II.	Způsob zřízení, zřizovatel.....	1
III.	Organizační struktura celní správy.....	1
IV.	Přehled hlavních činností celní správy	1
V.	Celní a daňové příjmy	3
VI.	Hospodaření celní správy.....	6
	1) Organizační aspekty financování.....	6
	2) Rozpočtové zabezpečení činnosti celních orgánů	6
	3) Zapojení mimorozpočtových zdrojů.....	8
	4) Rozpočtové příjmy nedaňové, kapitálové a přijaté dotace	8
	5) Vyhodnocení čerpání výdajů	9
	6) Vyhodnocení čerpání mzdových prostředků	11
	7) Výdaje na financování programů reprodukce majetku.....	12
	8) Výdaje na programy spolufinancované z rozpočtu EU	14
	9) Zahraniční služební cesty.....	15
VII.	Hospodaření s majetkem celní správy	17
	1) Stav majetku státu ve správě celní správy	17
	2) Pohledávky a závazky celní správy	17
VIII.	Personální zabezpečení činnosti celní správy	18
IX.	Spolupráce se zahraničními orgány a organizacemi.....	20
X.	Služby celních orgánů vůči veřejnosti a ostatním státním orgánům..	21
XI.	Ostatní informace o činnosti celní správy.....	21

Přílohy:

- Č. 1 – Organizační struktura CS ČR k 31.12.2006
- Č. 2 – Rozpis a plnění závazných ukazatelů GŘC k 31.12.2006
- Č. 3 – Roční účetní závěrka GŘC k 31.12.2006

Roční zpráva o činnosti Celní správy České republiky v roce 2006

I. Identifikační údaje

Generální ředitelství cel
Budějovická 7
14096 Praha 4
IČ 71214011

Telefon: + 420 261 331 111
Fax: + 420 261 332 100
www. cs.mfcr.cz

II. Způsob zřízení, zřizovatel

Nabytím účinnosti zákona č. 185/2004 Sb., o Celní správě České republiky, ve znění pozdějších předpisů, od 1.5.2004 tvoří Celní správu ČR (dále jen „celní správa“ anebo „CS“) jako soustavu celních orgánů Generální ředitelství cel (dále jen „GŘC“), celní ředitelství a celní úřady.

Celní správa je bezpečnostním sborem. GŘC je správní úřad pro oblast celnictví s celostátní územní působností; je podřízeno ministerstvu financí. GŘC je účetní jednotkou; příjmy a výdaje GŘC jsou obsaženy v rozpočtu kapitoly 312 – ministerstvo financí. GŘC je pověřeným celním orgánem, který ve věcech vymezených právním předpisem, upravujícím trestní řízení, vystupuje v postavení policejního orgánu, jde-li o případy celostátního nebo mezinárodního významu. Dalšími správními úřady pro oblast celnictví jsou celní ředitelství a celní úřady.

III. Organizační struktura celní správy

Organizační struktura celní správy k 31.12.2006 je uvedena v příloze č.1.

GŘC řídí 8 celních ředitelství (8 správních úřadů pro oblast celnictví s územní působností stanovenou přílohou zákona č. 185/2004 Sb.). Celní ředitelství řídí celkem 54 celních úřadů (54 správních úřadů pro oblast celnictví s územní působností stanovenou přílohou zákona č. 185/2004 Sb.), s výjimkou případů, kdy je řídí GŘC.

IV. Přehled hlavních činností celní správy

Rok 2006 byl druhým uceleným rokem, kdy celní správa, jako jedna z 25 ti celních správ členských zemí EU, postupovala podle jednotných unijních celních předpisů a zajišťovala tak obchodně ekonomické zájmy nejen vlastního státu, ale i celého Společenství. Hlavní činnosti, resp. úkoly celní správy v roce 2006 vyplývaly rovněž z platných právních

předpisů a dále ze závazků vyplývajících z mezinárodních dohod. Jednalo se jak o fiskální úkoly při ochraně finančních zájmů státu a zájmů EU, tak o úkoly při ochraně společnosti.

Ve skupině fiskálních úkolů bylo v roce 2006 prioritním úkolem CS zajištění řádné správy cel při dovozu zboží z třetích zemí a zajištění jeho řádných odvodů do unijního rozpočtu. Další hlavní činností CS bylo zajištění komplexní správy spotřebních daní, kde bylo nutno zabezpečit sledování pohybu zboží v rámci EU, které je podmíněně osvobozeno od spotřebních daní, dále provádění daňového dozoru a kontrolní činnosti u subjektů a v místech, které byly na základě analýzy rizik vytipovány jako zdroj daňových úniků. Prioritou v činnosti celních orgánů byla realizace opatření v oblasti zvýšení efektivity správy spotřebních daní. V rámci boje proti nelegální výrobě alkoholu a souvisejícím daňovým únikům pokračovala v roce 2006 kontrolní opatření při výrobě, distribuci a evidenci kontrolních pásek a dodržování příslušného zákona. Ve fiskální oblasti byly v roce 2006 realizovány další úkoly v rámci tzv. dělené správy, které spočívají ve vybírání a vymáhání finančních plnění, která vznikla rozhodnutím jiných správních orgánů a orgánů samosprávy.

Do další hlavní skupiny činností CS v roce 2006 patřil výkon kontrolních kompetencí celních orgánů, a to v oblasti kontroly dodržování zvláštních zákonů a v oblasti státního odborného dozoru. Zejména byla zajištěna působnost celních orgánů v kontrolní oblasti na celém území ČR tak, aby byla zachována stejná úroveň ekonomické a společenské ochrany státu. Stacionární výkon celní kontroly na hraničních přechodech byl nahrazen systémovým řešením, které umožnilo zajistit dohled celních orgánů a pátrání po zboží uniklém celnímu dohledu na celém území státu. V průběhu celého roku 2006 byly standardně nasazovány skupiny mobilního dohledu, s cílem kontroly dodržování celních a daňových předpisů a ve spolupráci s ostatními státními orgány i při kontrole mezinárodní silniční dopravy. Jednalo se zejména o kontrolní vážení nákladních vozidel, kontroly záznamů o provozu vozidel dle Dohody AETR, kontroly dodržování Dohody ADR o přepravě nebezpečných látek, kontroly splnění úhrady poplatku za obecné užívání rychlostních silnic a dálnic a kontroly přepravních povolení.

Další činnosti celní správy se v roce 2006 soustředily do oblasti kontrol stánkového prodeje a do oblasti efektivní spolupráce s Českou obchodní inspekcí a dalšími státními orgány. Výsledkem bylo zajišťování a likvidace padělků chráněných obchodních značek a pirátských nahrávek a odhalování celních a daňových úniků (zajišťování nekolokovaných cigaret, odhalování nelegálních výroben tabákových výrobků a alkoholických nápojů, atp.). Ve spolupráci s Policií ČR a zahraničními partnery se celní správa významně podílela na odhalování nelegální výroby a distribuce drog a jiných omamných látek. Kompetence celních orgánů v oblasti trestního řízení a pátrání umožnily efektivnější boj s celními a daňovými úniky a přispěly k potlačování projevů šedé ekonomiky.

Vedle výše uvedených činností se pozornost CS soustředila na zabezpečení výkonu nové kompetence, a to kontrol nelegálního zaměstnávání cizinců dle zákona o zaměstnanosti. Dále v návaznosti na zákon č. 80/2006 Sb., kterým se měnil zákon č. 13/1997 Sb., o pozemních komunikacích, ve znění pozdějších předpisů, se celní správa v průběhu roku 2006 intenzivně připravovala na zajišťování kontrolních činností v oblasti výkonového zpoplatnění pozemních komunikací s účinností od 1.1.2007.

V. Celní a daňové příjmy

Celní a daňové příjmy v celním řízení

Na účtech GŘC u ČNB byly k 31.12.2006 vedeny celní a daňové příjmy v celkové výši 1 703 833 tis. Kč. Podrobné údaje jsou uvedeny v následující tabulce, v níž jsou porovnány příjmy ze cla a daní roku 2006 s rokem 2005. Důvodem snížení těchto příjmů je výrazný podíl obchodní výměny s členskými státy EU na celkové zahraničně obchodní činnosti ČR.

v tis. Kč

	Příjmy 2005	Příjmy 2006	Rozdíl 2006-2005	Podíl r.2006/2005 v %
DPH z dovozu	3 471 910	389 257	82 653	11,2
Spotř. daně z dovozu celkem	138 266	51 367	86 899	37,2
Clo celkem	1 248 118	1 218 119	- 29 999	97,6
Správní poplatky	6 488	7 559	1 071	116,5
Příslušenství příjmů	47 310	37 531	- 9 779	79,3
Příjmy úhrnem	4 912 092	1 703 833	3 208 259	34,7

Podle plánu státního rozpočtu byl předpokládán výběr cla na rok 2006 stanoven ve výši 1,2 mld.Kč. Skutečná výše vybraného cla vyměřeného z titulu vzniku celního dluhu činila 1,218 mld.Kč. V porovnání s plánem státního rozpočtu byl tak plánovaný příjem splněn na 100 %.

Současně došlo k podstatnému snížení všech příjmů daní v celním řízení v roce 2006 proti roku 2005, a to o 88,8 % u DPH a u SPD o 62,8 %. Výjimku tvoří správní poplatky, které naopak v roce 2006 proti roku 2005 vzrostly o 16,5 %. Příjmy z příslušenství daní a poplatků, kam patří především penále, úroky, exekuční náklady a pokuty vyměřené v celním a daňovém řízení, poklesly vlivem celkového množství příjmů v roce 2006 proti roku 2005 o 20,7 %.

Inkaso z vnitrostátních spotřebních daní k 31.12.2006

Celkové čisté inkaso z vnitrostátních spotřebních daní po odečtení vrácených spotřebních daní činilo v roce 2006 119,4 mld. Kč. Výnos této spotřební daně za rok 2005 činil 110,4 mld. Kč. Oproti roku 2005 se inkaso zvýšilo o 9,0 mld. Kč, tj. o 8,2 %.

v mld. Kč

Druh SPD	Rok 2005	Rok 2006	Rozdíl r. 2006-2005	Podíl r. 2006/2005 v %
SPD z vína a meziproductů	0,3	0,3	0	100,0
SPD z minerálních olejů	77,7	78,8	1,1	101,4
SPD z lihu	5,8	6,8	1,0	117,2
SPD z piva	3,5	3,5	0	100,0
SPD z tabákových výrobků a nálepek	25,4	32,2	6,8	126,8
Inkaso SPD celkem	112,7	121,6	8,9	107,9
Vrácené SPD celkem	- 2,3	- 2,2	0,1	95,7
Čisté inkaso celkem	110,4	119,4	9,0	108,2

Předpokládaný celkový výnos státního rozpočtu pro rok 2006 ze spotřebních daní byl stanoven na 126,2 mld. Kč. Skutečný výnos spotřební daně za rok 2006 činil 119,4 mld. Kč, což znamená, že celní správa splnila předpokládaný výnos na 94,6 %.

- SPD z minerálních olejů

V průběhu let 2004 až 2006 nedošlo ke změně daňových sazeb u minerálních olejů. I přes tuto skutečnost je trend výběru spotřební daně z minerálních olejů, od počátku její správy celními orgány, trvale rostoucí.

Příjem státního rozpočtu ze spotřební daně z minerálních olejů činil za rok 2006 celkem 76,6 mld. Kč, což je v porovnání s rokem 2005 o 1,2 mld. Kč více, tzn. nárůst o 1,6%. Příjmy státního rozpočtu ze spotřební daně z minerálních olejů představují plnění celoročních předpokládaných příjmů ve výši 96,0 %.

Ačkoli trend výběru spotřební daně z minerálních olejů je od počátku její správy celními orgány trvale rostoucí, nebyl splněn předpoklad příjmu spotřební daně z minerálních olejů pro rok 2006 ve výši 3,2 mld. Kč.

- SPD z lihu

Příznivý vývoj inkasa spotřební daně z lihu souvisí se zvýšenou kontrolní činností celních orgánů a striktním uplatňováním zákona č. 676/2004 Sb., o povinném značení lihu a o změně zákona č. 586/1992 Sb., o daních z příjmů, ve znění pozdějších předpisů.

Příjem státního rozpočtu ze spotřební daně z lihu za rok 2006 činil 6,8 mld. Kč, v porovnání s rokem 2005 došlo k nárůstu o 1,0 mld. Kč, tzn. o 17,2 % a daří se tak udržovat trvale rostoucí trend. Příjmy státního rozpočtu ze spotřební daně z lihu představují plnění celoročních předpokládaných příjmů ve výši 109,7 %.

- SPD z vína a meziproductů

Příjem státního rozpočtu ze spotřební daně z vína a meziproductů činil za rok 2006 celkem 0,31 mld. Kč, v porovnání s rokem 2005 došlo k nárůstu o 0,01 mld. Kč, tzn. o 3,3 %. Přestože spotřeba tichých vín stoupá, nemá tato skutečnost, vzhledem k nulové sazbě spotřební daně, vliv na inkaso státního rozpočtu. Příjmy státního rozpočtu ze spotřební daně z

vína a meziproductů za rok 2006 představují splnění celoročních předpokládaných příjmů ve výši 103,3 %.

- SPD z piva

Příjem státního rozpočtu ze spotřební daně z piva činil za rok 2006 částku 3,54 mld. Kč, v porovnání s rokem 2005 došlo k nárůstu o 0,04 mld. Kč, tzn. o 1,1 %. U této komodity je dlouhodobě výběr spotřební daně ovlivněn odklonem ke spotřebě nízkoalkoholických piv a tichých vín a rovněž rostoucím podílem vývozu piva do členských států EU a třetích zemí. Příjmy státního rozpočtu ze spotřební daně z piva za rok 2006 představují splnění celoročních předpokládaných příjmů ve výši 101,1 %.

- SPD z tabákových výrobků a tabákových nálepek

Příjem státního rozpočtu ze spotřební daně z tabákových výrobků za rok 2006 činil 32,2 mld. Kč, v porovnání s rokem 2005 došlo k nárůstu výběru daně o 6,8 mld. Kč, tzn. o 26,8 %. Výrobci a dovozci tabákových výrobků reagovali na očekávanou změnu sazeb (o cca 20%) odběrem výrazně vyššího množství tabákových nálepek v období leden až březen 2006. Toto masivní „předzásobení“, které představuje cca 88 % loňského odběru tabákových nálepek, umožňuje dovozcům a výrobcům tabákových výrobků uvádět na trh tabákové výrobky zdaněné původní (nižší) sazbou daně. Příjmy státního rozpočtu ze spotřební daně z tabákových výrobků za rok 2006 jsou oproti plánovanému předpokladu nižší o 4,2 mld. Kč.

Z vývoje počtu tabákových nálepek odebraných v průběhu roku 2006 je patrné, že někteří výrobci cigaret jsou natolik předzásobeni, že ještě v roce 2007 uvádějí na trh cigarety se sazbou spotřební daně platnou před 1.4.2006, což negativně ovlivní i předpokládané příjmy roku 2007.

Příjmy z dělené správy k 31.12.2006

Kompetence k výkonu dělené správy jsou celní správě dány ustanoveními § 2 písm. d) a § 5 odst. 4) písm. m) zákona č. 185/2004 Sb., o Celní správě ČR, ve znění pozdějších předpisů. Rozšíření kompetencí bylo provedeno zákonem č. 444/2005 Sb., který novelizoval zákon č. 531/1990 Sb., o územních finančních orgánech, ve znění pozdějších předpisů, s účinností od 1.1.2006. Průběžně byly novelizovány platné nebo schvalovány nové zákony, které předávají kompetence dělené správy z finančních úřadů na celní úřady.

Navrhované změny byly součástí transformace celních orgánů a koncepce rozšíření kompetencí orgánů celní správy, se kterou mělo být mimo jiné spojeno snížení zatížení daňové správy a související posílení výkonu jejich základních kompetencí.

Celními úřady bylo v oblasti dělené správy ke dni 31.12.2006 vybráno a vymoženo 3 161,7 mil. Kč. Největší část příjmů v dělené správě představují příjmy z poplatků a odvodů. Tyto příjmy činí 77,3 % z celkových příjmů dělené správy.

V souladu s ustanovením § 106 zákona č. 500/2004 Sb., správní řád, ve znění pozdějších předpisů, mají celní úřady od 1.1.2006 postavení obecného správce daně, ve kterém jsou pověřeny vymáháním peněžitých plnění na základě žádostí jejich ukladatelů (převážně obcí a úřadů práce).

VI. Hospodaření celní správy

1) Organizační aspekty financování

Nabytím účinnosti zákona č. 185/2004 Sb., o Celní správě České republiky, ve znění pozdějších předpisů, je Generální ředitelství cel účetní jednotkou. Příjmy a výdaje GŘC jsou součástí rozpočtu kapitoly 312 – Ministerstvo financí. Celní ředitelství (dále jen „ČŘ“) mají ve věcech hospodaření s finančními prostředky postavení vnitřní organizační jednotky GŘC. GŘC financuje výdaje na provozní činnost ČŘ prostřednictvím pravidelných měsíčních záloh stanovených alikvótou ze schválených, resp. upravených rozpočtů ČŘ v rámci ukazatele „Ostatní věcné výdaje bez výdajů na programové financování“ a otevíráním limitů výdajů na běžné výdaje programového financování (údržba a opravy nemovitého a movitého majetku ČŘ). Čerpání výdajů na provoz celních úřadů jsou součástí rozpočtu výdajů ČŘ.

2) Rozpočtové zabezpečení činnosti celních orgánů

V návaznosti na usnesení Poslanecké sněmovny Parlamentu č. 2016/2005 ze dne 2.12.2005 a zákon č. 543/2005 Sb., o státním rozpočtu ČR na rok 2006, byly ministerstvem financí dopisem čj. 231/117467/2005 stanoveny GŘC závazné ukazatele státního rozpočtu příjmů a výdajů na rok 2006 ve výši

příjmy	747 339 tis. Kč,
výdaje	4 408 199 tis. Kč.

Z celkového rozpočtu příjmů činily příjmy z pojistného na sociální zabezpečení a příspěvek na státní politiku zaměstnanosti celkem 638 739 tis. Kč a nedaňové a kapitálové příjmy celkem činily 108 600 tis. Kč. Z celkového rozpočtu výdajů činily kapitálové výdaje celkem 378 681 tis. Kč a běžné výdaje celkem 4 029 518 tis. Kč.

Rozpočtovým opatřením čj. 23/23551/2006-231 ze dne 16.2.2006 bylo schváleno zvýšení výdajů mimo programové financování o částku 38 000 tis. Kč. Tyto prostředky byly převedeny na GŘC z kapitoly 398-Všeobecná pokladní správa a byly určeny na zabezpečení výdajů souvisejících s aplikací zákona č. 676/2004 Sb., o povinném značení lihu.

Rozpočtovým opatřením čj. 23/32255/2006-231 ze dne 21.3.2006 bylo ke splnění usnesení vlády č. 179/2006 provedeno snížení rozpočtu výdajů bez programového financování o 56 557 tis. Kč, z toho platy zaměstnanců o 20 000 tis. Kč, sociální dávky o 28 127 tis. Kč a ostatní věcné výdaje bez programového financování o 8 430 tis. Kč.

Rozpočtovým opatřením čj. 23/35183/2006-231 ze dne 28.3.2006 bylo v návaznosti na převod 201 systemizovaných míst na územní finanční orgány s účinností od 1.4.2006 provedeno snížení rozpočtu výdajů na platy, pojistné a přídělky do FKSP v celkové výši 57 289 tis. Kč.

Rozpočtovým opatřením čj. 234/35682/2006 ze dne 28.3.2006 byly zvýšeny neinvestiční výdaje na realizaci podprogramu 212 211 o 300 tis. Kč přesunem z ostatních věcných výdajů.

Rozpočtovým opatřením čj. 23/39542/2006-231 ze dne 29.3.2006 byl schválen přesun prostředků mezi výdaji na platy příslušníků bezpečnostních sborů a platy zaměstnanců

ve výši 18 729 tis. Kč, a to včetně přesunu 75 systemizovaných míst mezi oběma kategoriemi zaměstnanců.

Rozpočtovým opatřením čj. 234/49237/2006 ze dne 25.4.2006 byl schválen přesun kapitálových systémově určených výdajů ve výši 61 508 tis. Kč ve prospěch neinvestičních systémově určených výdajů podprogramu 212 211 (ICT).

Rozpočtovým opatřením čj. 23/69449/2006-231 ze dne 29.6.2006 bylo schváleno zvýšení rozpočtu výdajů na technickoorganizační opatření v celní správě v souvislosti s „Bojem se šedou ekonomikou“ v celkové výši 24 430 tis. Kč. Jedná se o zvýšení výdajů mimo programové financování o 14 530 tis. Kč a výdajů na programové financování celkem o 9 900 tis. Kč.

Rozpočtovým opatřením č.j. 234/83469/2006 z 23. 8. 2006 byly schváleny přesuny v rámci nezměněného závazného ukazatele „Výdaje na realizaci programu 212 210“ ve výši 602 481 tis. Kč – snížení kapitálových výdajů podprogramu 212 213 o 7 350 tis. Kč ve prospěch neinvestičních výdajů téhož podprogramu; snížení kapitálových výdajů podprogramu 212 215 o 7 000 tis. Kč s přesunem 1 000 tis. Kč do neinvestičních výdajů a 6 000 tis. Kč do kapitálových výdajů podprogramu 212 214.

Rozpočtovým opatřením čj. 23/69450/2006-231 ze dne 12.9.2006 bylo schváleno zvýšení rozpočtu výdajů o 17 660 tis. Kč, a to na poštovné související s výkonem dělené správy zajišťované celními orgány.

Rozpočtovým opatřením č.j. 23/90388/2006 z 18. 9. 2006 byl schválen přesun 3 800 tis. Kč kapitálových výdajů podprogramu 212 211 ve prospěch neinvestičních výdajů téhož podprogramu.

Rozpočtovým opatřením čj. 23/93232/2006-231 ze dne 26.10.2006 bylo schváleno zvýšení rozpočtu výdajů o 2 000 tis. Kč převodem z kapitoly 398 – Všeobecná pokladní správa účelově určených na nákup kontrolních pásek na značení lihu dle zákona 676/2004 Sb..

Rozpočtovým opatřením čj. 234/103006/2006 z 30.10.2006 byl schválen přesun částky 2 500 tis. Kč z neinvestičních do kapitálových výdajů v rámci podprogramu 212 211.

Po promítnutí těchto úprav rozpočtu GŘC k 31.12.2006 činí

příjmy	747 339 tis. Kč,
výdaje	4 376 443 tis. Kč.

Z celkového rozpočtu výdajů GŘC upraveného k 31.12.2006 činí kapitálové výdaje celkem 315 053 tis. Kč a běžné výdaje 4 061 890 tis. Kč.

Výdaje Celní správy ČR za období od 1.1.2006 do 31.12.2006 dosáhly bez započtení převodů do rezervního fondu GŘC celkové výše 4 359 787 tis. Kč, tj. 99,6 % upraveného rozpočtu. Z toho kapitálové výdaje celkem byly čerpány ve výši 257 638 tis. Kč, tj. 81,8 % upraveného rozpočtu, a běžné výdaje celkem byly čerpány ve výši 4 102 149 tis. Kč, tj. 101 % upraveného rozpočtu. V porovnání s rokem 2005 byly výdaje celní správy - po eliminaci od převodů nečerpaných prostředků v závěru roku 2006 do rezervního fondu GŘC - v roce 2006 vyšší o 48 716 tis. Kč, tj. o 1,1 %. Meziroční nárůst byl ovlivněn především vyšším čerpáním běžných výdajů a nižším čerpáním kapitálových výdajů v roce 2006.

Rozpočtované příjmy Celní správy ČR za rok 2006 dosáhly celkové výše 798 270 tis. Kč, tj. 106,8 % upraveného rozpočtu, z toho převody z vlastních fondů činily 89 396 tis. Kč. Meziročně se celkové příjmy zvýšily o 10 104 tis. Kč, tj. o 1,3%, přičemž hlavní podíl na meziročním nárůstu měly převody z vlastních fondů.

3) Zapojení mimorozpočtových zdrojů

Rozpočtové zdroje pro financování potřeb celní správy byly v roce 2006 posíleny **mimorozpočtovými zdroji**. Ze zůstatku rezervního fondu k 1.1.2006 byly v průběhu roku uvolněny prostředky v celkové výši 191 819 tis. Kč, z toho na úhradu nedokončených akcí v rámci programového financování ve výši 123 635 tis. Kč, finanční prostředky poukázané Evropskou komisí na program Customs v celkové výši 9 049 tis. Kč, prostředky na zajištění rozpočtově nekrytých potřeb v celkové výši 23 134 tis. Kč a pro zabezpečení úkolu V.4g) usnesení vlády č. 1090/2006 ve znění usnesení vlády č. 1262/2006 snížilo GŘC stav účtu rezervního fondu snížením zůstatku prostředků určených na sociální dávky o 36 001 tis. Kč odvodem na příjmový účet GŘC 2110-1020011/0710. Z fondu kulturních a sociálních potřeb byly nad rámec rozpočtu převedeny prostředky ve výši 1 451 tis. Kč.

Z prostředků rezervního fondu určených na programové financování ve výši 123 635 tis. Kč byly v průběhu roku provedeny odvody nepoužitých investičních výdajů po vyúčtování dokončených investičních akcí v celkové výši 5 631 tis. Kč, čerpány kapitálové výdaje ve výši 106 420 tis. Kč a neinvestiční výdaje ve výši 11 584 tis. Kč. Z převedených prostředků Customs bylo na výdajovém účtu použito ke skutečným úhradám 6 015 tis. Kč a 3 034 tis. Kč bylo převedeno zpět do rezervního fondu GŘC.

Prostředky fondu odměn GŘC ve výši 20 297 tis. Kč byly v návaznosti na zkrácení rozpočtu rozhodnutím MF čj. 23/32255/2006-231 v průběhu roku 2006 plně vyčerpány.

Prostředky z fondu kulturních a sociálních potřeb vytvářeného zaměstnavatelem jsou určeny k uspokojování sociálních, sportovních a kulturních potřeb zaměstnanců CS.

Celkové příjmy FKSP CS činily celkem 118 365 tis. Kč. V souladu s platnými zásadami pro hospodaření s prostředky FKSP byly pro potřeby zaměstnanců čerpány prostředky z FKSP v celkové výši 89 809 tis. Kč. Největší objem prostředků FKSP byl vynaložen na příspěvek na závodní stravování a to v celkové výši 16 792 tis. Kč a na penzijní připojištění v celkové výši 13 052 tis. Kč. Na návratné bezúročné půjčky zaměstnanců byly vynaloženy prostředky v celkové výši 12 846 tis. Kč, na rekreaci zaměstnanců a jejich rodinných příslušníků 5 932 tis. Kč a na kulturu a sport 5 338 tis. Kč.

4) Rozpočtové příjmy nedaňové, kapitálové a přijaté dotace; příjmy z pojistného

Schválený rozpočet souhrnného ukazatele příjmy celkem pro GŘC na rok 2006 činil 747 339 tis. Kč, z toho rozpočet specifického ukazatele nedaňové příjmy, kapitálové příjmy a přijaté dotace celkem byl schválen ve výši 108 600 tis. Kč a rozpočet specifického ukazatele příjmy z pojistného na sociální zabezpečení a příspěvek na státní politiku zaměstnanosti ve výši 638 739 tis. Kč.

Celkové příjmy Celní správy ČR za rok 2006 dosáhly výše 798 270 tis. Kč, tj. 106,81 % rozpočtu, z toho nedaňové příjmy, kapitálové příjmy a přijaté dotace celkem činí 180 575 tis. Kč, tj. 166,3% rozpočtu a pojistné na sociální zabezpečení a příspěvek na státní politiku zaměstnanosti činil 617 695 tis. Kč, tj. 96,7 % rozpočtu.

Na plnění rozpočtu nedaňových příjmů, které činily 87 448 tis. Kč, se podílely zejména *příjmy z vlastní činnosti*, a to 71,2%. Ve srovnání s příjmy za rok 2005 došlo k navýšení příjmů z vlastní činnosti o 6 775 tis. Kč, tj. o 12,3 %. Příznivé plnění těchto příjmů ovlivnily příjmy z prodeje kontrolních pásek na značení lihu ve výši 39 579 tis. Kč, dále příjmy z nespotřebovaných tabákových nálepek v roce 2005 ve výši 2 832 tis. Kč, náhrady nákladů z činností celních orgánů ve výši 7 516 tis. Kč (zejména náhrady nákladů za vážení kamionů při porušení právních předpisů – 2 106 tis. Kč, náhrady nákladů celního řízení mimo celní prostor – 2 064 tis. Kč a náhrady nákladů správního řízení při projednávání celních přestupků – 3 150 tis. Kč) a příjmy z dražeb propadlého zboží ve výši 5 722 tis. Kč. Dalším nedaňovým příjmem jsou příjmy z pronájmu majetku, které dosáhly výše 7 485 tis. Kč. Ve srovnání s příjmy za rok 2005 byly příjmy z pronájmu majetku nižší o 2 127 tis. Kč, tj. o 22,1 %. Tyto příjmy byly tvořeny především platbami od nájemníků užívajících služební byty a dále platbami nájemného z pronajatých prostor CS. Snížení příjmů z pronájmu oproti roku 2005 bylo ovlivněno především postupnou privatizací bytového fondu CS. *Ostatní nedaňové příjmy* činily 11 584 tis. Kč. Vykázané ostatní nedaňové příjmy zahrnují v souladu s rozpočtovými pravidly odvody příjmů z titulu hospodaření předchozích let (zejména vyúčtování záloh placených v předchozím roce monopolním dodavatelům energií a přijaté příspěvky a náhrady od zaměstnanců CS za služby a výdaje uskutečněné v roce 2005).

Kapitálové příjmy činily celkem 3 731 tis. Kč. Vykázané kapitálové příjmy byly tvořeny prodejem nepotřebného majetku CS.

Vykázaný objem nedaňových a kapitálových příjmů významným způsobem ovlivnily nerozpočtované přijaté dotace v celkové výši 89 396 tis. Kč. Tyto dotace odpovídaly výši zapojených mimorozpočtových zdrojů do hospodaření celé CS a postupu účtování stanoveného rozpočtovými pravidly.

Příjmy z pojistného na sociální zabezpečení a příspěvek na státní politiku zaměstnannosti dosáhly celkové výše 617 695 tis. Kč. Tyto příjmy se vztahují k průměrnému přepočtenému počtu 5 190 celníků a jejich výše je přímo úměrná od výše platů celníků. Ve srovnání se skutečností roku 2005 jsou příjmy z pojistného nižší o 3 325 tis. Kč z důvodu snížení průměrného přepočteného počtu celníků o 301 osob. Nižší plnění rozpočtu příjmů z pojistného souvisí se snížením přepočteného počtu celníků a se snížením platů celníků oproti ukazateli „Platy příslušníků bezpečnostních sborů“ platnému k 1.1.2006.

5) Vyhodnocení čerpání výdajů celní správy

Výdaje Celní správy ČR za rok 2006 dosáhly **bez započtení převodů do rezervního fondu GŘC** celkové výše 4 359 787 tis. Kč, tj. 99,6 % upraveného rozpočtu. Upravený rozpočet výdajů celkem na rok 2006 nebyl dočerpán o 16 656 tis. Kč, z toho kapitálové výdaje celkem nebyly dočerpány o 57 415 tis. Kč a běžné výdaje celkem byly překročeny z důvodů zapojení mimorozpočtových prostředků celkem o 40 759 tis. Kč.

Po započtení převodu nevyčerpaných prostředků do rezervního fondu GŘC v celkové výši 182 769 tis. Kč činily celkové výdaje 4 542 556 tis. Kč, tj. 103,8% upraveného rozpočtu, z toho kapitálové výdaje celkem činily 422 924 tis. Kč, tj. 134,2% upraveného rozpočtu, a běžné výdaje činily celkem 4 119 632 tis. Kč, tj. 101,4% upraveného rozpočtu. Převod nečerpaných rozpočtových výdajů tvořily především výdaje na financování programu reprodukce majetku v celkové výši 175 925 tis. Kč a ostatní věcné výdaje (mimo programové

financování a mimo prostředky EU) činily 6 844 tis. Kč, z toho účelové prostředky na nákup kontrolních pásek na značení lihu dle z.č. 676/2004 Sb. činily 3 098 tis. Kč.

Upravený rozpočet běžných výdajů byl překročen celkem o 40 759 tis. Kč. Do financování výdajů v r. 2006 byly nad rámec rozpočtu zapojeny mimorozpočtové zdroje, které byly čerpány v celkové výši 60 554 tis. Kč. Z toho bylo skutečně čerpáno celkem 20 297 tis. Kč z fondu odměn GŘC, 5 542 tis. Kč z prostředků EU na projekt Customs a 23 131 tis. Kč z rezervního fondu GŘC na zabezpečení rozpočtově nekrytých potřeb a 11 584 tis. Kč z rezervního fondu na akce programového financování. V souladu s § 47 zákona č. 218/2000 Sb. byly převedeny do rezervního fondu GŘC k 31.12.2006 nedočerpané běžné výdaje ve výši 17 483 tis. Kč, z toho běžné výdaje na programové financování činily 10 639 tis. Kč a ostatní běžné výdaje bez programového financování ve výši 6 844 tis. Kč. Z důvodu dodržení úkolu V.4g) usnesení vlády č. 1090/2006 nebyly převedeny do rezervního fondu nedočerpané prostředky ve výši 2 312 tis. Kč, z toho 2 157 tis. Kč činily nečerpané sociální dávky a 155 tis. Kč nedočerpané ostatní věcné výdaje bez programového financování.

V porovnání s rokem 2005 byly běžné výdaje celní správy v roce 2006 (po eliminaci převodů do rezervního fondu GŘC) vyšší o 73 159 tis. Kč, tj. o 1,8 %. Tento nárůst je odrazem vyššího čerpání sociálních dávek o 46 760 tis. Kč, tj. o 22,9%, vyššího čerpání výdajů na platy a souvisejících výdajů celkem o 45 730 tis. Kč (z toho 20 297 tis. Kč z fondu odměn), tj. o 1,5%, a nižšího čerpání ostatních běžných výdajů o 19 331 tis. Kč, tj. o 2,4 %, a to z důvodů nižšího čerpání prostředků z rezervního fondu GŘC na zajištění rozpočtově nekrytých ostatních věcných výdajů bez programového financování v roce 2006.

Úroveň čerpání běžných výdajů GŘC je zásadně ovlivňována výší mandatorních výdajů na platy a na ně navazujících výdajů na pojistné, FKSP a výší výdajů na sociální dávky pro celníky. Tyto výdaje představovaly v upraveném rozpočtu částku 3 291 151 tis. Kč, tj. 81% celkových běžných výdajů, a 75,2% celkových výdajů. Jejich čerpání činilo celkem 3 309 291 tis. Kč, tj. 80,7 % celkových běžných výdajů a 75,9 % celkových výdajů. Upravený rozpočet mandatorních výdajů byl překročen o 18 140 tis. Kč, tj. o 0,5% upraveného rozpočtu. Toto překročení vyplývá z použití fondu odměn ve výši 20 297 tis. Kč a z nedočerpaní sociálních dávek o 2 157 tis. Kč.

Specifickým závazným ukazatelem v rámci běžných výdajů jsou v celní správě sociální dávky celníků.

Pro rok 2006 byl stanoven závazný ukazatel ve výši 281 279 tis. Kč. V návaznosti na usnesení vlády č. 179/2006 byl rozhodnutím MF čj. 23/32255/2006-231 ukazatel ostatní sociální dávky upraven na 253 152 tis. Kč. Čerpání výdajů na sociální dávky je v porovnání s rokem 2005 vyšší o 46 760 tis. Kč, tj. o 22,9%. K meziročnímu nárůstu došlo u všech druhů výdajů, kromě platového vyrovnání a úmrtného. Výdaje za pododdíl 412 vzrostly meziročně o 4 261 tis. Kč, tj. o 31,7%, přičemž nemocenské dávky se zvýšily o 2 807 tis. Kč, tj. o 31,1%.

Největším výdajem sociálních dávek byly výdaje na příspěvek za službu, u nichž bylo do 31.12.2006 vyplaceno celkem 29 888 dávek (tj. nárůst o 5 135 dávek), přičemž průměrná výše příspěvku za službu v roce 2006 činila 7 089 Kč (tj. nárůst o 271 Kč). Počet osob pobírajících příspěvek za službu se oproti konečnému stavu roku 2005 zvýšil o 286 osob, tzn. z 2 302 na 2 588 osob. Dalším významným výdajem sociálních dávek bylo jednorázové odchodné, které náleželo celníkům podle §114 zákona č. 186/1992 Sb., kteří ukončili služební poměr, a u něhož bylo vyplaceno celkem 421 dávek (tj. o 17 méně než v r.

2005). Oproti roku 2005 se snížila výplata úmrtného, které bylo vyplaceno pozůstalým po 3 zemřelých celnících. Ostatní druhy sociálních dávek nedosáhly úrovně čerpání v roce 2005.

Upravený rozpočet ostatních běžných výdajů celní správy ve výši 770 239 tis. Kč byl po odpočtu převodu nečerpaných prostředků do rezervního fondu skutečně čerpán ve výši 792 858 tis. Kč, tj. na 102,9% upraveného rozpočtu, a dále po odpočtu čerpání mimorozpočtových zdrojů ve výši 40 257 tis. Kč činilo skutečné čerpání rozpočtu 752 601 tis. Kč, tj. 97,7% upraveného rozpočtu.

Z účtu rezervního fondu byly počátkem roku převedeny v souladu s § 48 zákona č. 218/2000 Sb. účelové prostředky ze zůstatku finančního příspěvku EU na projekty Customs ve výši 537 tis. Kč, z nichž byl provedeno vyúčtování - vratka prostředků Customs za r. 2004 a 2005 vůči EK. V průběhu roku 2006 byly Evropskou komisí poukázány další finanční prostředky na projekt Customs 2007 v celkové výši 8 195 tis. Kč (celkem 290 000 €). Na základě příkazu z EK bylo v listopadu 2006 provedeno vyúčtování – vratka prostředků Customs za r. 2003. Nedočerpané prostředky Customs ve výši 3 034 tis. Kč byly převedeny do rezervního fondu GŘC. V dubnu 2006 byly na účet rezervního fondu poukázány EK účelové prostředky ve výši 265 tis. Kč na vyúčtování výdajů GŘC spojených s projektem „Vytvoření databáze vín pro analytické parametry vín pocházejících ze třetích zemí“. Toto vyúčtování bude provedeno v r. 2007.

6) Vyhodnocení čerpání mzdových prostředků

Celkové výdaje na platy zaměstnanců v roce 2006, včetně převodu prostředků na platy za měsíc prosinec na depozitní účet GŘC, činily 2 224 192 tis. Kč, z toho čerpání fondu odměn činilo 20 297 tis. Kč. Z celkového čerpání prostředků na platy v roce 2006 činily výdaje na platy zaměstnanců v pracovním poměru 406 093 tis. Kč (včetně čerpání fondu odměn) a výdaje na platy příslušníků bezpečnostních sborů – celníků 1 818 099 tis. Kč. V lednu 2007 byly z depozitního účtu převedeny nevyčerpané prostředky na platy za měsíc prosinec 2006 ve výši 160 tis. Kč ve prospěch nedaňových příjmů GŘC.

Ostatní platby za provedenou práci rozpočtované ve výši 8 340 tis. Kč byly k 31.12.2006 čerpány ve výši 8 340 tis. Kč. V lednu 2007 byly z depozitního účtu převedeny nevyčerpané prostředky na ostatní platby za provedenou práci za měsíc prosinec ve výši 110 tis. Kč ve prospěch nedaňových příjmů, tzn., že skutečné čerpání těchto výdajů činilo 8 230 tis. Kč. Ostatní osobní výdaje rozpočtované ve výši 4 681 tis. Kč byly po odpočtu odvodu z depozitního účtu skutečně čerpány ve výši 4 596 tis. Kč, tj. na 98,2 % upraveného rozpočtu. Dále bylo vyplaceno odstupné ve výši 1 134 tis. Kč (po odpočtu odvodu z depozitního účtu) a kázeňské odměny ve výši 2 500 tis. Kč.

Výdaje na povinné pojistné pro rok 2006 rozpočtované ve výši 781 282 tis. Kč byly, včetně převodu prostředků za měsíc prosinec na depozitní účet GŘC, čerpány ve výši 781 282 tis. Kč, tj. na 100% upraveného rozpočtu. Z toho pojistné na sociální zabezpečení a příspěvek na státní politiku zaměstnanosti činilo celkem 580 381 tis. Kč a pojistné na veřejné zdravotní pojištění činilo celkem 200 901 tis. Kč. V lednu 2007 byly z depozitního účtu převedeny nevyčerpané prostředky za měsíc prosinec 2006 ve výši 736 tis. Kč ve prospěch nedaňových příjmů GŘC.

Příděly do FKSP, jejichž upravený rozpočet činil 44 482 tis. Kč, byly, včetně převodu prostředků za měsíc prosinec na depozitní účet GŘC, čerpány ve výši 44 482 tis. Kč, tj. na 100 %.

V rámci řešení dopadů rozpočtového opatření čj. 23/32255/2006-231 byl uvolněn zůstatek fondu odměn GŘC ve výši 20 297 335,- Kč, které byly v 2. pololetí roku plně vyčerpány.

Limit počtu zaměstnanců celní správy byl pro rok 2006 stanoven ve výši 7 100 osob a po provedení rozpočtového opatření čj. 23/35183/2006-231 se celkový limit počtu zaměstnanců snížil na 6 899 osob, přičemž průměrný přepočtený počet zaměstnanců k 31.12.2006 činil 6 949 osob. K 31.12.2006 činil skutečný průměrný přepočítaný počet zaměstnanců 6 762 osob, tj. na 98 % celkového limitu počtu zaměstnanců a 97,3% průměrného přepočítaného počtu zaměstnanců na rok 2006. Ve fyzickém vyjádření pracovalo v celní správě k 31.12.2006 celkem 6 779 osob. Z tohoto fyzického počtu bylo celkem 5 160 celníků a 1 619 občanských zaměstnanců. Průměrný měsíční plat byl pro rok 2006 rozpočtován ve výši 26 593 Kč, skutečný průměrný měsíční plat za rok 2006 činil 27 410 Kč. Dosažení vyššího průměrného platu bylo umožněno tím, že v roce 2006 nedošlo k faktickému naplnění stanoveného limitu počtu zaměstnanců.

V porovnání s rokem 2005 poklesl průměrný přepočítaný počet zaměstnanců o 267 osob, tj. o 3,8 % a fyzický počet zaměstnanců poklesl celkem o 56 osob, tj. o 0,8 %. Ve fyzickém vyjádření poklesl počet celníků o 124 osob a počet občanských zaměstnanců vzrostl o 68 osob.

7) Výdaje na financování programů reprodukce majetku celní správy

V roce 2006 byl realizován program 212 210 Rozvoj a obnova materiálně technické základny celní správy, který zahrnuje v současné době 7 podprogramů. V rámci těchto podprogramů byly realizovány jednotlivé akce investičního i neinvestičního charakteru, které jsou sledovány v informačním systému programového financování ISPROFIN.

Na financování programů reprodukce majetku celní správy bylo v r. 2006 vynaloženo celkem 545 989 tis. Kč, z toho 257 638 tis. Kč kapitálových výdajů a 288 351 tis. Kč neinvestičních výdajů. Z rozpočtu kapitálových výdajů roku 2006 byla vynaložena na realizaci investičních akcí částka 149 767 tis. Kč a z mimorozpočtových zdrojů (rezervní fond a FKSP) částka 107 871 tis. Kč. V závěru roku 2006 bylo do rezervního fondu převedeno celkem z rozpočtu kapitálových výdajů 165 286 tis. Kč.

Na realizaci akcí neinvestičního charakteru byla z rozpočtu roku 2006 realizována částka 276 767 tis. Kč a z rezervního fondu 11 584 tis. Kč. V závěru roku 2006 bylo do rezervního fondu převedeno celkem z rozpočtu běžných výdajů 10 639 tis. Kč. Akce hrazené z neinvestičních systémově určených výdajů byly zařazeny v podprogramech 212 211 (Pořízení, obnova a provozování ICT celní správy), 212 213 (Výstavba a obnova budov CS) a 212 216 (Pořízení a obnova kancelářské techniky a inventáře CS). Celkově byla na realizaci programu čerpána z rozpočtu neinvestičních SUV r. 2006 částka 276 767 tis. Kč a 11 583 tis. Kč z mimorozpočtových zdrojů (rezervního fondu). Do rezervního fondu pak bylo převedeno 10 639 tis. Kč na realizaci pokračujících akcí v roce 2007.

Největší část kapitálových i neinvestičních systémově určených výdajů byla vynaložena na realizaci akcí podprogramu 212 211 Pořízení, obnova a provozování ICT. Na realizaci podprogramu, jehož předmětem je zabezpečení celní správy výpočetní a komunikační technikou a nezbytným programovým vybavením byl stanoven schválený rozpočet kapitálových systémově určených výdajů 204 681 tis. Kč, který byl v průběhu roku snížen na celkovou částku 139 753 tis. Kč. Částka snížení o 64 928 tis. Kč byla použita na zvýšení systémově určených neinvestičních výdajů na pokrytí nezbytných výdajů na provoz ICT v rámci podprogramu 212 211.

Na pořízení a obnovu ICT byla na realizaci jednotlivých akcí vynaložena z kapitálových výdajů částka 144 680 tis. Kč, včetně 27 675 tis. Kč z rezervního fondu z r. 2005 a částka 22 748 tis. Kč byla v závěru roku 2006 převedena do rezervního fondu. Schválená dokumentace podprogramu 212 211 uvažovala s vyššími zdroji na realizaci podprogramu 212 211 – celkové kapitálové a neinvestiční výdaje pro rok 2006 se předpokládaly ve výši 377 mil. Kč; upravený rozpočet výdajů na realizaci podprogramu 212 211 byl nižší o 5 219 tis. Kč a činil 371 781 tis. Kč. V kategorii programového vybavení byla prioritou realizace projektů v oblasti Informačních systémů veřejné správy, Evropských systémů, Vnitřních informačních systémů a Systémový a ostatní SW. V kategorii pořízení výpočetní a komunikační techniky byly prioritou realizace projektů rekonstrukce firewallové soustavy CS, úpravy lokálních sítí LAN, akce EZS a EPS, včetně částečné obnovy telefonních ústředen, nákupy serverů a periferních zařízení.

Realizace podprogramu 212 212 – Výstavba a obnova hraničních přechodů - byla prakticky ukončena, pouze v rámci akce 212 0031 byla dokončena akce HP Pomezí – rekonstrukce a výkup, a to úhradou částky 60 tis. Kč z prostředků rezervního fondu za výkup pozemku.

Cílem podprogramu 212 213 – Výstavba a obnova budov a staveb celní správy - bylo zajistit odpovídající pracovní podmínky pro celníky a civilní zaměstnance celní správy, tj. pro výkon činností celní správy, stanovených právními předpisy. V rámci tohoto podprogramu jsou prováděny převážně rekonstrukce a modernizace stávajících objektů ve vlastnictví státu a v nezbytné míře výstavba nových objektů. Součástí podprogramu jsou i opravy a údržba nemovitého majetku celní správy.

Na realizaci podprogramu byla upraveným rozpočtem stanovena částka 121 300 tis. Kč kapitálových výdajů. Skutečné výdaje na realizaci akcí tohoto podprogramu (z rozpočtu r. 2006 i z mimorozpočtových zdrojů) činily celkem 30 601 tis. Kč, z toho z mimorozpočtových zdrojů 25 040 tis. Kč a 5 661 tis. Kč z rozpočtu r. 2006. V rámci tohoto podprogramu byly realizovány i 4 akce hrazené z FKSP (celková částka 1 451 tis. Kč):

Cílem podprogramu 212 214 – Pořízení a obnova vozového parku celní správy - bylo zabezpečit provozuschopný vozový park pro výkon mobilních činností celní správy stanovených zákonnými normami, dále pro účely služebních cest zaměstnanců CS a také pro převoz potřebného materiálu. Schválený rozpočet podprogramu na r. 2006 byl 6 000 tis. Kč, upravený rozpočet k 31.12. 2006 pak 20 000 tis. Kč.

Na realizaci tohoto podprogramu bylo celkově vynaloženo 13 922 tis. Kč, z toho z rezervního fondu 11 023 tis. Kč a z rozpočtu roku 2006 částka 2 969 tis. Kč. Do rezervního fondu bylo převedeno v závěru roku 17 031 tis. Kč.

Cílem podprogramu 212 215 – Pořízení a obnova rentgenové a speciální techniky celní správy - bylo zabezpečit vybavení pracovníků celní správy potřebnou rentgenovou a speciální technikou pro výkon činností stanovených příslušnými právními normami. Upravený rozpočet na realizaci podprogramu byl 3 000 tis. Kč. Na realizaci akcí tohoto podprogramu bylo celkově vynaloženo 22 082 tis. Kč, vše z rezervního fondu.

Cílem podprogramu 212 216 – Pořízení a obnova kancelářské techniky a inventáře - bylo zajistit potřebné vybavení pracovišť celní správy kancelářskou technikou. V rámci podprogramu jsou zařazeny v neinvestičních výdajích akce oprav a údržby veškerého movitého majetku celní správy.

Stanovený rozpočet podprogramu na rok 2006 činil v kapitálových výdajích celkem 5 500 tis. Kč a v neinvestičních výdajích celkem 29 682 tis. Kč. Skutečné čerpání kapitálových výdajů v roce 2006 pak činilo celkem 10 655 tis. Kč, z toho 5 476 tis. Kč z rozpočtu a 5 179 tis. Kč z rezervního fondu. V tomto podprogramu byly realizovány pouze 2 investiční akce.

Cílem podprogramu 212 217 – Pořízení a obnova protidrogové techniky a vybavení CTL - bylo zjistit vybavení speciální technikou, vč. služebních motorových vozidel na odpovídající úrovni pro pracovníky sekce 03 – pátrání a dohledu a zajistit potřebné přístrojové vybavení pro celně technické laboratoře, které zajišťují analýzy zejména pro potřeby celního sazebního zařazení a pro potřeby výběru spotřebních daní.

V roce 2006 byla na realizaci tohoto programu vyčerpána z upraveného rozpočtu roku 2006 ve výši 25 500 tis. Kč částka 18 757 tis. Kč a z rezervního fondu částka 16 811 tis. Kč. Nevyčerpaná část rozpočtu 6 743 tis. Kč byla převedena do rezervního fondu. V roce 2006 byla na program protidrogové politiky vynaložena z rozpočtu r. 2006 částka 9 001 tis. Kč a z rezervního fondu 14 488 tis. Kč (prostředky r. 2005 nevyčerpané a převedené do rezervního fondu). Pro vybavení celně technických laboratoří byla v roce 2006 vynaložena z rozpočtu částka 9 756 tis. Kč a z rezervního fondu 2 323 tis. Kč.

8) Výdaje na programy spolufinancované z rozpočtu EU

Společné programy EU a ČR nebyly v r. 2006 realizovány, výdaje na financování společných programů EU a ČR nebyly rozpočtem stanoveny.

Celní správa je zapojena do komunitárního **programu Customs 2007**, jehož cílem je sladění postupů celních správ členských zemí EU. Program Customs 2007 stanoví právní a finanční rámec pro aktivity směřující k harmonizaci celních postupů v rámci celé EU výhradně pokrývá celounijní zájmy. Mezi aktivity programu patřily především činnosti v pracovních a projektových skupinách, semináře, školení a benchmarkingové projekty a výměnné stáže. Celní správa se aktivně účastnila všech činností v rámci komunitárního programu.

Plnění cílů a hlavních priorit programu bylo zabezpečováno prostřednictvím čtyř pracovních skupin, a to v pracovní skupině pro elektronické celnictví (vytvoření bezpapírového prostředí celní správy), v pracovní skupině pro IT záležitosti (otázky koordinace a implementace nových IT systémů), v pracovní skupině pro pracovní metody

(řízení rizik, kontrolní standardy a bezpečnost obchodu) a v pracovní skupině pro koordinaci vzdělávání (zejména školící aktivity).

V oblasti výměnných stáží bylo zorganizováno 21 výměnných pobytů pracovníků celní správy do členských či kandidátských zemí EU. Na druhé straně se česká celní správa stala hostitelskou zemí pro uskutečnění 9 stáží pracovníků z členských či kandidátských zemí, zejména z Bulharska a Rumunska.

Priority a cíle programu Customs 2007 by v příštím roce měly plynule navázat na připravovaný projekt Customs 2013.

Pod vedením české celní správy byl v březnu r. 2006 ukončen benchmarkingový projekt „Elektronický podpis“, na němž se podílely CS Slovenska, Slovinska a Španělska. Závěrečná zpráva byla předložena Evropské komisi a byla příslušným způsobem distribuována a prezentována na odborných grémiích. V první polovině roku 2007 se uskuteční vyhodnocení projektu.

V červenci r. 2006 se uskutečnilo přípravné setkání za účelem přípravy projektu na téma „služební kynologie“. Na přípravě návrhu se podíleli zástupci CS ČR, Nizozemí, SRN a Velké Británie. Projekt je zaměřen na identifikaci nejlepších postupů při řízení a využívání služebních psů při celních kontrolách. Projekt je v současnosti ve fázi schvalovacího řízení v EK.

V roce 2006 probíhal další benchmarkingový projekt „Společná zemědělská politika“, na němž se pod vedením CS Polska podílí CS ČR, Nizozemí a SRN. Kromě jednání v Polsku, Nizozemí a Itálii proběhlo v říjnu 2006 v ČR jednání spojené s prezentací postupů aplikovaných celní správou, včetně návštěvy CÚ a provozu firmy, na kterou se vztahují opatření společné zemědělské politiky. Projekt bude ukončen v druhé polovině roku 2007.

Pro finanční rok 2006 (od 1.4.2006 do 31.3.2007) byla na účet celní správy převedena částka ve výši 190 000,-€. Dle vyhodnocení finančních prostředků k 31.12.2006 bylo z těchto prostředků čerpáno 130 234,- €, což je s ohledem na zbývající období finančního roku přiměřené. Za období od 1.1.2006 do 31.12.2006 bylo vyčerpáno z prostředků programu Customs 2007 celkem 166 002, €.

9) Zahraniční služební cesty

V roce 2006 činily výdaje státního rozpočtu na zahraniční služební cesty celkem 5 771 tis. Kč a čerpání mimorozpočtových prostředků Customs činilo 5 542 tis. Kč. V porovnání s rokem 2005 bylo čerpání rozpočtu v r.2006 nižší o 581 tis. Kč. Zahraniční pracovní a služební cesty byly směřovány především do Belgie na jednání v institucích EU, zejména v EK a Radě EU, a do Švýcarska, to znamená do sídel Rady pro celní spolupráci, Evropské hospodářské komise OSN a Světové obchodní organizace, kde se pravidelně projednávají významné mezinárodní úmluvy v oblasti celnictví. Dále se uskutečňovaly zahraniční cesty za účelem uzavření dvoustranných smluv nezbytných k řešení specifických problémů a získání dalších zkušeností od ostatních členských zemí EU.

V roce 2006 dále vzrostl počet zahraničních služebních (pracovních) cest souvisejících s účastí zástupců celní správy na jednáních v institucích EU (Rada a EK). Na těchto jednáních

jsou projednávány otázky, které mají zásadní dopad na ČR, a je proto nutné zajistit na nich plnou účast. EK hradí náklady na dopravu u některých cest, všechny ostatní výdaje (ubytování, stravné a kapesné) hradí celní správa. V loňském roce se situace v proplácení nákladů na dopravu EK, hlavně u cest, které byly uskutečněny v listopadu a prosinci, velmi zlepšila, neboť dopravní náklady ze strany EK byly propláceny včas. Přesto ale ne všechny výdaje na cesty uskutečněné koncem roku byly zpětně propláceny ve finančním roce 2006. Problémem zůstává rozdíl mezi časovým vymezením finančního roku v ČR a v EK i v evidenci stavu proplácení finančních prostředků ze strany EK.

Celkově zahraniční cesty přispěly k vytvoření potřebných podmínek pro členství v EU v celní oblasti – zejména v oblasti legislativy a rovněž tak v posílení výkonnosti celní správy. Účast na jednáních v institucích EU, zejména v EK a Radě EU, zajistila potřebné znalosti pro pracovníky české celní správy k provádění komunitární legislativy EU v podmínkách české celní správy a dále přispěla k řešení možných problémů i nedostatků, zejména po vstupu ČR do EU. Pracovníci české celní správy se účastnili školení, seminářů a dalších vzdělávacích akcí, které byly především zajišťovány v rámci EU i jinými mezinárodními organizacemi. Zejména se jedná o účast na jednáních WCO – Světové celní organizace, která je v oblasti HS, celní hodnoty a další odborné celní problematiky garantem. Dále se jednalo o zahraniční služební cesty v rámci bilaterální spolupráce, která přispěla k vyřešení specifických problémů, a to na základě praktických zkušeností celních správ členských zemí EU.

Zástupci celní správy se v rámci aktivit EHK/OSN v Ženevě pravidelně účastnili zasedání Pracovní skupiny pro celní otázky týkající se dopravy (WP.30), která je pracovním orgánem pro projednávání otázek spojených s Úmluvou TIR a jejím prováděním. Aktuálním úkolem pracovní skupiny jsou změny v Úmluvě TIR a zejména chystaný přechod na komputerovaný systém TIR.

GŘC v roce 2006 nečerpalo žádné prostředky z programu Phare. Velmi významně se celní správa účastnila komunitárního programu Customs 2007:

V roce 2006 pořádalo GŘC mezinárodní akci Zasedání generálních ředitelů celních správ členských zemí EU, kandidátských zemí a Turecka. Zasedání se konalo 18. a 19. května 2006 s rekordním počtem 96 účastníků. Na programu byla především zpráva EK o budoucnosti celnictví v EU a o zásadních změnách, k nimž v této oblasti dochází. Jedná se zejména o modernizovaný celní kodex a elektronické celní rozhodnutí, které jsou nyní projednávány v Radě EU. Na jednání byl dohodnut další postup v činnosti konsorcia EUROCUSTOMS poskytujícího technickou pomoc kandidátským i třetím zemím, dále byly projednány otázky operativní spolupráce členských zemí v celní oblasti i příprava na výroční zasedání WCO – Světové celní organizace. Dále byla projednávána další významná témata ovlivňující celnictví a celní spolupráci členských zemí EU, bylo rozhodnuto o místě příštího zasedání GŘ celních správ. Organizační a odborné přípravy této akce trvaly přibližně 1 rok, jednalo se o velmi prestižní akci z hlediska ČR. Akce byla hodnocena velmi dobře všemi účastníky a měla pozitivní ohlas i na některých následných mezinárodních jednáních. Účastníci zasedání v čele s generálním ředitelem DG TAXUD vyslovili poděkování generálnímu řediteli GŘC za velmi úspěšnou organizaci po dobu celého Zasedání generálních ředitelů celních správ členských zemí EU a Turecka.

Na toto zasedání byla v rozpočtu GŘC na rok 2006 vyčleněna částka 1 680 tis. Kč, z níž bylo skutečně čerpáno 1 443 tis. Kč, tj. 85,9%. Největšími výdaji byly nákupy

tlumočnických a technických služeb (pronájem, ozvučení, osvětlení sálu, zajištění doprovodného programu), přeprava, a dále stravování a pohoštění účastníků tohoto zasedání.

VII. Hospodaření s majetkem celní správy

1) Stav majetku státu ve správě celní správy

Stav nehmotného a hmotného majetku CS k 31.12.2006 byl dle účetní evidence následující:

v tis. Kč	
Druh majetku	Stav k 31.12.2006
013 Software	1 015 642
018 Drobný dlouhodobý nehmotný majetek	51 828
021 Stavby	2 633 877
022 1 Soubory movitých věcí	416 735
022 2 Inventář	30 356
022 3 Samostatné movité věci	1 872 750
022 4 Dopravní prostředky	348 386
022 6 Zbrojní a donucovací prostředky	1 276
028 Drobný dlouhodobý hmotný majetek	701 661
031 Pozemky	122 354
032 Umělecká díla a předměty	797
Evidovaný majetek (EV)	143 244
Majetek CS úhrnem	7 338 906

Do konce roku 2006 činil přírůstek majetku celkem 486 922 tis. Kč a úbytek majetku celkem 41 731 tis. Kč, takže celková hodnota majetku státu ve správě CS ČR vzrostla za rok 2006 o 445 191 tis. Kč. Z hlediska způsobu realizace úbytku majetku převážily bezúplatné převody hmotného majetku mimo CS a z hlediska pořízení převažovaly nákupy nového hmotného majetku.

2) Pohledávky a závazky celní správy k 31.12.2006

Pohledávky mimo celní a daňové řízení, které byly vedeny v účetní evidenci k 31.12.2006, činily celkem 2 803 759 tis. Kč, z toho po lhůtě splatnosti činily 16 423 tis. Kč. Pohledávky za dlužníky v konkursním řízení činily celkem 2 772 889 tis. Kč a pohledávky, které byly předmětem právních sporů, činily celkem 4 086 tis. Kč. V roce 2006 byly odepsány pohledávky ve výši 16 tis. Kč.

Závazky vedené v účetní evidenci k 31.12.2006 činily celkem 41 138 tis. Kč, z toho závazky vůči dodavatelům celkem činily 27 159 tis. Kč, z toho po lhůtě splatnosti 9 847 tis. Kč.

V celní správě bylo v roce 2006 vázáno věcné břemeno na 45 objektů nemovitého majetku.

GŘC neprovádí odepisování majetku v souladu s Českým účetním standardem č. 512, bod 4.9., který byl oznámen ve Finančním zpravodaji č.12/3 z roku 2004, v platném znění.

Údaje o hospodaření celní správy v rozsahu roční účetní uzávěrky jsou uvedeny v příloze č. 3.

VIII. Personální zabezpečení činnosti celní správy

1) Členění zaměstnanců podle věku a pohlaví - stav k 31. 12. 2006

Věk	Muži	Ženy	Celkem	Podíl v %
Do 20 let	15	8	23	0,34
21-30-let	605	466	1 071	15,80
31-40 let	2 488	588	3 076	45,38
41-50 let	1 082	512	1 594	23,51
51-60 let	473	449	922	13,60
61 a více let	77	16	93	1,37
Celkem	4 740	2 039	6 779	100,00
Podíl v %	69,92	30,08	100,0	X

Nejpočetnější věkovou skupinou jsou zaměstnanci ve věku 31 – 40 let následování věkovou skupinou 41 – 50 let. Třetí nejpočetnější věkovou skupinou jsou zaměstnanci ve věku 21 – 30 let. Z celkového počtu zaměstnanců činí ženy 30,08 % (tj. 2 039 osob) a muži 69,92 % (tj. 4740 osob)

2) Členění zaměstnanců podle vzdělání a pohlaví - stav k 31. 12. 2006

Vzdělání dosažené	Muži	Ženy	Celkem	Podíl v %
Základní	4	54	58	0,86
Vyučen	65	71	136	2,01
Střední odborné	1	16	17	0,25
Úplné střední	656	319	975	14,38
Úplné střední odborné	3 035	1 254	4 289	63,27
Vyšší odborné	39	29	68	1,00
Vysokoškolské	940	296	1 236	18,23
Celkem	4 740	2 039	6 779	100,00

Nejpočetněji zastoupeným stupněm vzdělání u žen je úplné střední odborné vzdělání následované v sestupném pořadí úplným středním a vysokoškolským vzděláním. U mužů je nejčastějším dosaženým stupněm vzdělání úplné střední odborné vzdělání následované v sestupném pořadí vysokoškolským a úplným středním vzděláním. Z celkového pohledu převažuje úplné střední odborné vzdělání (63,27% zaměstnanců) následované vzděláním vysokoškolským (18,23% zaměstnanců) a úplným středním vzděláním (14,38% zaměstnanců).

3) Celkový údaj o průměrných platech za rok 2006

	Celkem
Průměrný hrubý měsíční plat	27 410 Kč

4) Celkový údaj o vzniku a skončení pracovních a služebních poměrů zaměstnanců v roce 2006

	Počet
Nástupy	467
Odchody	447

5) Trvání pracovního a služebního poměru zaměstnanců – stav k 31.12.2006

Doba trvání	Počet	Podíl v %
Do 5 let	1 635	24,12
Do 10 let	1 326	19,56
Do 15 let	2 748	40,54
Do 20 let	434	6,40
Nad 20 let	636	9,38
Celkem	6 779	100,00

6) Jazykové znalosti zaměstnanců

	Počty vybraných míst, pro které byl stanoven kvalifikační požadavek standardizované jazykové zkoušky, seřazených podle úrovně znalosti				Celkový počet stanovených požadavků na pracovní místa
	1. stupeň	2. stupeň	3. stupeň	4. stupeň	
Anglický jazyk					
Německý jazyk					
Francouzský jazyk					
Další jazyky					
Celkem	0	45	4	0	49

Počty míst se stanoveným kvalifikačním požadavkem standardizované jazykové zkoušky jsou stanoveny v souladu s Pravidly vzdělávání zaměstnanců ve správních úřadech (usnesení vlády č. 1542/2005). V souladu s tímto usnesením je pro vybraná místa stanoven příslušný stupeň standardizované jazykové zkoušky příslušného stupně bez určení konkrétního jazyka pro složení standardizované zkoušky.

IX. Spolupráce se zahraničními orgány a organizacemi

Česká republika dnem 1.1.1993 navázala na členství ve Světové celní organizaci (WCO - World Customs Organization) se všemi povinnostmi a závazky, které pro ni vyplývaly z členství bývalé ČSSR. Ta přistoupila k Úmluvě o zřízení Rady pro celní spolupráci dne 23. září 1965 a provádění činností vyplývajících z tohoto členství je v gesci celní správy. Roční členský poplatek ČR činí 0,15% celkového rozpočtu tzn., že členský poplatek ČR pro rok 2006 činil 19.604,94 EUR.

Světová celní organizace je nezávislou mezivládní organizací s celosvětovým zastoupením. Jejím posláním je zvyšovat výkonnost a efektivnost celních správ v oblasti provádění a prosazování právních předpisů upravujících ochranu společnosti a vybírání cel, daní a ostatních poplatků v souvislosti s mezinárodním obchodem, čímž přispívá k sociálnímu a ekonomickému prospěchu členských států.

Světová celní organizace byla založená jako Rada pro celní spolupráci 4. listopadu 1952, kdy k dohodě o jejím vytvoření přistoupilo 7 základních členů, což bylo potřebné pro vstup úmluvy v platnost. První zasedání Rady se uskutečnilo 26. ledna 1953 za účasti 17 ti členských států.

V roce 1994 Rada pro celní spolupráci schválila pracovní název organizace Světová celní organizace, aby tím zdůraznila podstatu a celosvětový dosah organizace. Světová celní organizace má v současnosti 164 členských států, které se podílejí na přibližně 98% světového obchodu. Posláním Světové celní organizace je pomáhat svým členům zlepšovat jejich účinnost a efektivitu. Toto poslání je plněné prostřednictvím celé škály smluv a dohod, které se týkají všech oblastí celnictví. Světová celní organizace je centrum pro celní analýzy a expertízy a poskytuje technickou pomoc a podporu celním správám členských států, zejména státům rozvojovým a státům, které přecházejí k tržnímu hospodářství.

Jednou z priorit v činnosti Světové celní organizace je jednotné uplatňování, aktualizace a podpora Harmonizovaného systému mezi členskými státy Světové celní organizace, ale i mezi nečlenskými zeměmi.

Harmonizovaný systém (HS) uplatňuje téměř 160 celních správ světa, včetně 98 smluvních stran Úmluvy o HS popisu a označování zboží za účelem správného vybírání cla, daní, jiných plateb a poplatků, shromažďování údajů obchodní statistiky, zjednodušení toku zahraničního obchodu a souladu s jinými obchodními zákony. HS se uplatňuje i v jiných oblastech, například ulehčení mezinárodního obchodu a dodržování obchodních předpisů. Kromě toho HS působí jako prostředek pro ochranu společnosti a životního prostředí, neboť usnadňuje kontrolu nad zbožím převáženým přes hranice, jako jsou omamné a psychotropní látky, odpad, zbraně, apod.

V roce 2006 pokračovala činnost styčného celního úředníka ČR v SRN a úředníka SRN v ČR, jejichž činnost vyplývá ze závazků ČR dle Úmluvy o vzájemné pomoci a spolupráci mezi celními správami (Úmluva Neapol II) a je v souladu s usnesením vlády ČR č. 1045/2000.

X. Služby celních orgánů vůči veřejnosti a ostatním státním orgánům

Hlavním úkolem celní správy bylo a je zajišťování řádné správy cel a daní, zajišťování maximálních příjmů státního rozpočtu ČR a řádných odvodů do rozpočtu EU, ochrana finančních zájmů ČR i EU před daňovými úniky, podloudnictvím a šedou ekonomikou vůbec. Další činnosti i úkoly celních orgánů jsou zaměřeny na kontroly dodržování zvláštních zákonů, státní odborný dozor, kontroly v rámci vnitrostátní i mezinárodní silniční dopravy, kontrola stánkového prodeje a další.

Efektivní spolupráce celních orgánů s Českou obchodní inspekcí, Státní zemědělskou a potravinářskou inspekcí, Policií ČR, Licenční správou ministerstva průmyslu a obchodu a dalšími státními orgány ČR, ale také s celními a policejními orgány sousedních států, přináší oboustranně dobré výsledky v potlačování projevů šedé ekonomiky, např. zajišťování padělků chráněných obchodních značek a pirátských nahrávek, nekolokovaných cigaret a alkoholických nápojů, jejich nelegálních výroben, odhalování nelegální výroby a distribuce drog a jiných omamných a psychotropních látek, odhalování a dokumentování nelegálního obchodu se zbraněmi, výbušninami, střelivem, vojenským a radioaktivním materiálem, neoprávněné nakládání s chráněnými a volně žijícími živočichy a planě rostoucími rostlinami, atd.

V rámci své vymezené působnosti v oblasti celnictví poskytovaly celní orgány služby také odborné i občanské veřejnosti a podílely se tak na utváření podnikatelsky příznivého prostředí v ČR.

Obchodní i laická veřejnost je průběžně informována o činnosti celních orgánů z internetových stránek CS a dále z tiskových konferencí a tiskových zpráv vydávaných GŘC i CŘ.

XI. Ostatní informace o činnosti celní správy

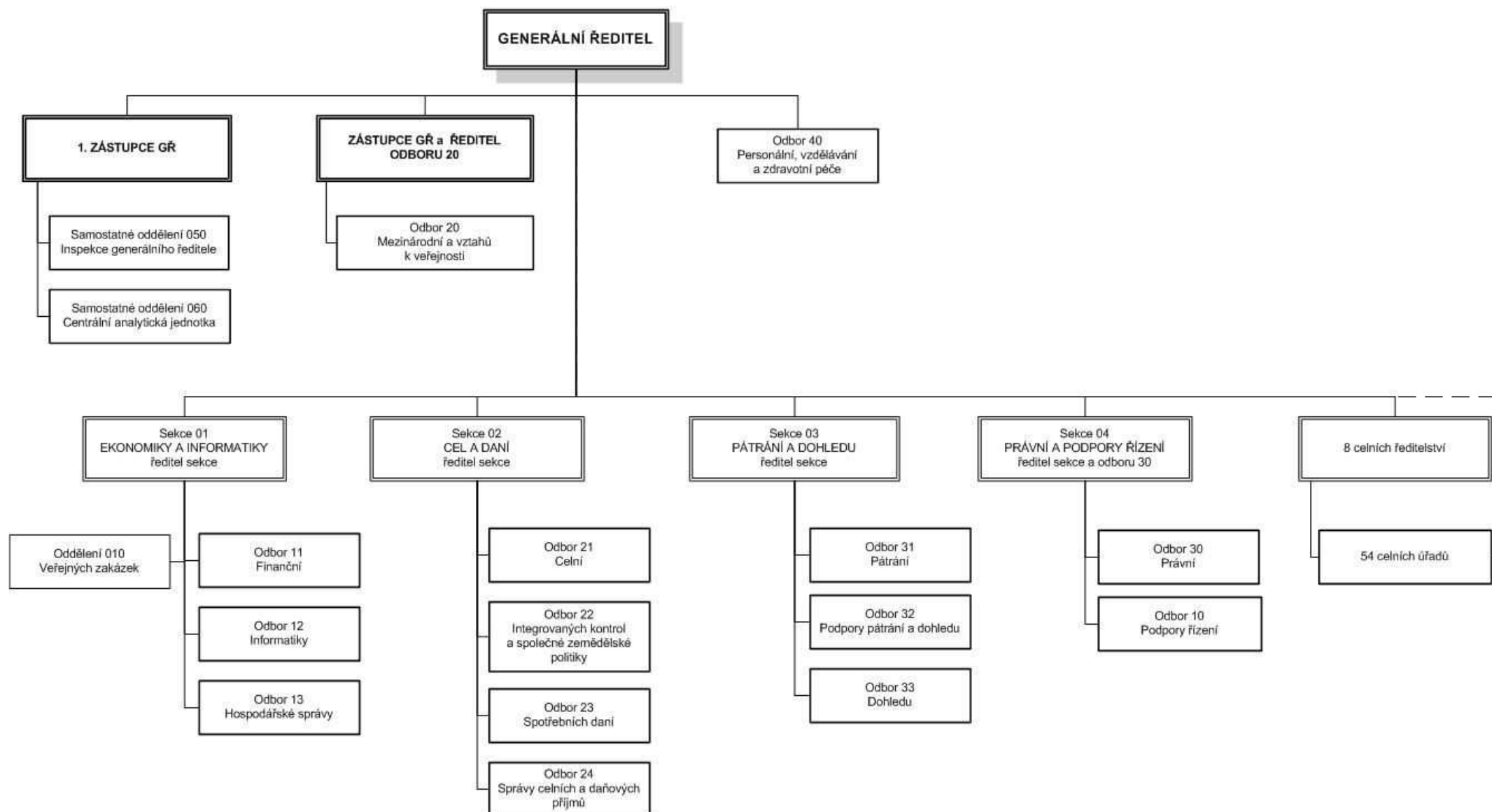
GŘC a CŘ, jakožto povinné subjekty v souladu se zákonem č. 106/1999 Sb., o svobodném přístupu k informacím, ve znění pozdějších předpisů, zajišťovaly agendu poskytování informací o své činnosti.

V gesci odborného útvaru GŘC zajišťuje poskytování informací Koordinační informační centrum (dále jen „KIC“), které poskytování informací zajišťuje. V roce 2006 bylo přijato a zaevidováno celními orgány celkem 2 664 dotazů a písemných žádostí o poskytnutí informací, z toho na KIC GŘC 1 018 žádostí a na regionální úrovni na CŘ 1 646 žádostí. Žadatelé o poskytnutí informací byly fyzické i právnické osoby. Výrazně převažovala podání elektronickou cestou, řada žádostí byla řešena i osobním jednáním s žadatelem. Obecně lze konstatovat, že maximální lhůta stanovená uvedeným zákonem nebyla využívána

a odpovědi byly zpracovány v předstihu. Kromě písemných žádostí směřovalo na celní orgány značné množství telefonických dotazů, jejichž počet nelze přesně evidovat. Nejčastěji se žádosti týkaly podmínek dovozu a vývozu zboží, zařazování zboží do celního sazebníku, celních sazeb a oblastí SPD a DPH.

V Praze, červen 2007

Organizační struktura Celní správy ČR k 31. 12. 2006



Generální ředitelství cel

Rozpis a plnění závazných ukazatelů GŘC k 31.12.2006

v tis. Kč

Ukazatel	Rozpočet		Skutečnost
	schválený	po změnách	
a	1	2	3
Souhrnné ukazatele			
Příjmy celkem	747 339	747 339	798 270
Výdaje celkem	4 408 199	4 376 443	4 542 556
Průřezové ukazatele			
Platy zaměstnanců a ost. platby za provedenou práci	2 274 052	2 212 235	2 232 532
<i>z toho: platy zaměstnanců</i>	2 265 712	2 203 895	2 224 192
Povinné pojistné placené zaměstnavatelem	795 918	781 282	781 282
Převod fondu kulturních a sociálních potřeb	45 318	44 482	44 482
Platy zaměstnanců a ost. platby za prov. práci ve st. správě	2 274 052	2 212 235	2 232 532
<i>z toho: platy zaměstnanců ve st. správě</i>	2 265 712	2 203 895	2 224 192
Specifické ukazatele - příjmy			
Příjmy z pojistného a SZ a příspěvku na SPZ	638 739	638 739	617 695
<i>z toho: pojistné na důchodové pojištění</i>	526 020	526 020	508 690
Nedaň. příjmy, kapitál. příjmy a přijaté dotace celkem	108 600	108 600	180 575
Specifické ukazatele - výdaje			
Správa daní a cel	4 408 199	4 376 443	4 542 556
<i>z toho: ostatní sociální dávky</i>	281 279	253 152	250 995
<i>platy příslušníků bezpečnostních sborů</i>	1 878 645	1 818 099	1 818 099
<i>program protidrogové politiky</i>	15 500	15 500	23 488
<i>Zasedání GŘ celních správ čl. země EU a Turecka</i>	1 680	1 680	1 443

MÚZO PRAHA - 2006/4Q

VÝKAZNICTVÍ ORGANIZAČNÍCH SLOŽEK STÁTU

Strana: 1/ 1

ORGANIZACE: 71214011

26.01.2007 14:24

NADŘÍZENÁ ORGANIZACE: OPRO-R12

KAPITOLA: 312

VYKAZOVANÉ OBDOBÍ: Leden - Prosinec 2006

7777777	11	22222	11	44	00000	11	11
7	1 1	2 2	1 1	4 4	0 00	1 1	1 1
7	1 1	2	1 1	4 4	0 0 0	1 1	1 1
777	1 1	22	1 1	4444444	0 0 0	1 1	1 1
7	1	2	1	4	0 0 0	1	1
7	1	2	1	4	00 0	1	1
7	11111	2222222	11111	4	00000	11111	11111

ROČNÍ ÚČETNÍ ZÁVĚRKA GŘC K 31. 12. 2006

Generální ředitelství cel

Budějovická 7

140 96 Praha 4

Příloha č. 1 k vyhlášce č. 505/2002 Sb. (v tis. Kč na dvě des.místa)
ve znění pozdějších předpisů,
s účinností pro organizační složky státu,
státní fondy, územní samosprávné celky
a příspěvkové organizace

Sestavená k 31.12.2006

Název nadřízeného orgánu:
MF

Název, sídlo a právní forma
účetní jednotky:
Generální ředitelství cel
Budějovická 7
140 96 Praha 4
Organizační složka státu

IČO

71214011

OKEČ:
A K T I V A

Název položky		Účet	Pol.	Stav k 1.1.2006	Stav k 31.12.2006
a			b	1	2
A.	Stálá aktiva	pol. 09+15+26+33+41+206	001	7,123,265.62	7,346,111.52
1.	Dlouhodobý nehmotný majetek				
-	Nehmotné výsledky výzkumu a vývoje	(012)	002	0.00	0.00
-	Software	(013)	003	924,199.81	1,015,642.16
-	Ocenitelná práva	(014)	004	0.00	0.00
-	Drobný dlouhodobý nehmotný majetek	(018)	005	50,972.62	51,828.40
-	Ostatní dlouhodobý nehmotný majetek	(019)	006	0.00	0.00
-	Nedokončený dlouhodobý nehmotný majetek	(041)	007	37,175.73	33,773.03
-	Poskytnuté zálohy na dlouhodobý nehm. majetek	(051)	008	0.00	0.00
	Dlouhodobý nehmotný majetek celkem	pol. 02 až 08	009	1,012,348.16	1,101,243.59
2.	Oprávký k dlouhodobému nehmotnému majetku				
-	Oprávký k nehmotným výsledkům výzkumu a vývoje	(072)	010	0.00	0.00
-	Oprávký k softwaru	(073)	011	0.00	0.00
-	Oprávký k ocenitelným právům	(074)	012	0.00	0.00
-	Oprávký k drobnému dlouhod. nehmotnému majetku	(078)	013	0.00	0.00
-	Oprávký k ostatnímu dlouhod. nehmotn. majetku	(079)	014	0.00	0.00
	Oprávký k dlouhod. nehmot. majetku celkem	p. 10 až 14	015	0.00	0.00
3.	Dlouhodobý hmotný majetek				
-	Pozemky	(031)	016	113,217.45	122,354.06
-	Umělecká díla a předměty	(032)	017	797.23	797.23
-	Stavby	(021)	018	2,412,556.22	2,633,877.20
-	Samostatné movité věci a soubory movitých věcí	(022)	019	2,743,373.31	2,669,502.83
-	Pěstitelské celky trvalých porostů	(025)	020	0.00	0.00
-	Základní stádo a tažná zvířata	(026)	021	0.00	0.00
-	Drobný dlouhodobý hmotný majetek	(028)	022	680,882.68	701,661.37
-	Ostatní dlouhodobý hmotný majetek	(029)	023	0.00	0.00
-	Nedokončený dlouhodobý hmotný majetek	(042)	024	160,090.57	116,675.24
-	Poskytnuté zálohy na dlouhodobý hmotný majetek	(052)	025	0.00	0.00
	Dlouhodobý hmotný majetek celkem	pol. 16 až 25	026	6,110,917.46	6,244,867.93
4.	Oprávký k dlouhodobému hmotnému majetku				
-	Oprávký ke stavbám	(081)	027	0.00	0.00
-	Oprávký k samost.movit.věcem a soub.movit.věcí	(082)	028	0.00	0.00
-	Oprávký k pěstitelským celkům trvalých porostů	(085)	029	0.00	0.00
-	Oprávký k základnímu stádu a tažným zvířatům	(086)	030	0.00	0.00
-	Oprávký k drobnému dlouhodobému hmotnému maj.	(088)	031	0.00	0.00
-	Oprávký k ostatnímu dlouhod. hmotnému majetku	(089)	032	0.00	0.00
	Oprávký k dlouhodobému hmot. majetku celkem	p.27 až 32	033	0.00	0.00

Název položky	Účet	Pol.	Stav k 1.1.2006	Stav k 31.12.2006
a		b	1	2
5. Dlouhodobý finanční majetek				
- Majetkové účasti v osobách s rozhod. vlivem	(061)	034	0.00	0.00
- Majetkové účasti v osobách s podst. vlivem	(062)	035	0.00	0.00
- Dlužné cenné papíry držené do splatnosti	(063)	036	0.00	0.00
- Půjčky osobám ve skupině	(066)	037	0.00	0.00
- Ostatní dlouhodobé půjčky	(067)	038	0.00	0.00
- Ostatní dlouhodobý finanční majetek	(069)	039	0.00	0.00
- Pořizovaný dlouhodobý finanční majetek	(043)	040	0.00	0.00
Dlouhodobý finanční majetek celkem	pol. 34 až 40	041	0.00	0.00
6. Majetek převzatý k privatizaci				
- Majetek převzatý k privatizaci	(064)	204	0.00	0.00
- Majetek převzatý k privatizaci v pronájmu	(065)	205	0.00	0.00
Majetek převzatý k privatizaci celkem	pol.204 až 205	206	0.00	0.00
B. Oběžná aktiva	pol.51+75+89+119+124	042	3,631,813.88	13,956,695.92
1. Zásoby				
- Materiál na skladě	(112)	043	66,812.25	84,110.39
- Pořízení materiálu a Mater. na cestě	(111 nebo 119)	044	0.00	0.00
- Nedokončená výroba	(121)	045	0.00	0.00
- Polotovary vlastní výroby	(122)	046	0.00	0.00
- Výrobky	(123)	047	0.00	0.00
- Zvířata	(124)	048	983.35	1,071.80
- Zboží na skladě	(132)	049	0.00	0.00
- Pořízení zboží a Zboží na cestě	(131 nebo 139)	050	0.00	0.00
Zásoby celkem	pol. 43 až 50	051	67,795.60	85,182.19
2. Pohledávky				
- Odběratelé	(311)	052	498.01	12,227.14
- Směnky k inkasu	(312)	053	0.00	0.00
- Pohledávky za eskontované cenné papíry	(313)	054	0.00	0.00
- Poskytnuté provozní zálohy	(314)	055	13,948.25	23,396.97
- Pohledávky za rozpočtové příjmy	(315)	056	2,724,894.65	2,740,000.93
- Ostatní pohledávky	(316)	057	13,361.38	9,308,878.55
Součet	pol. 52 až 57	058	2,752,702.29	12,084,503.59
- Pohledávky za účastníky sdružení	(358)	059	0.00	0.00
- Sociální zabezpečení a zdravotní pojištění	(336)	060	0.00	0.00
- Daň z příjmů	(341)	061	0.00	0.00
- Ostatní přímé daně	(342)	062	0.00	0.00
- Daň z přidané hodnoty	(343)	063	0.00	0.00
- Ostatní daně a poplatky	(345)	064	0.00	0.00
- Pohledávky z pevných termínových operací a opcí	(373)	065	0.00	0.00
Součet	pol. 61 až 64	066	0.00	0.00
Pohledávky v zahraničí	(371)	207	0.00	0.00
Pohledávky tuzemské	(372)	208	0.00	0.00
Součet	pol. 207 až 208	209	0.00	0.00
- Nároky na dot. a ost. zúčt. se stát. rozpočt.	(346)	067	0.00	0.00
- Nároky na dotace a ost. zúčt. s rozpočtem ÚSC	(348)	068	0.00	0.00

Součet	pol. 67 až 68	069	0.00	0.00
- Pohledávky za zaměstnanci	(335)	070	32,364.49	25,877.49
- Pohledávky z vydaných dluhopisů	(375)	071	0.00	0.00
- Jiné pohledávky	(378)	072	11,138.30	0.00
- Opravná položka k pohledávkám	(391)	073	0.00	0.00
Součet	pol. 70 až 73	074	43,502.79	25,877.49
Pohledávky celkem	pol. 58+59+60+65+66+209+69+74	075	2,796,205.08	12,110,381.08

Název položky	Účet	Pol.	Stav k 1.1.2006	Stav k 31.12.2006
a	b		1	2
3. Finanční majetek				
- Pokladna	(261)	076	0.00	0.00
- Peníze na cestě	(+/-262)	077	0.00	34.78
- Ceniny	(263)	078	9,286.42	15,655.84
Součet	pol. 76 až 78	079	9,286.42	15,690.62
- Běžný účet	(241)	080	0.00	0.00
- Běžný účet fondu kulturních a sociál. potřeb	(243)	081	32,811.70	28,550.17
- Ostatní běžné účty	(245)	082	279,434.91	1,287,466.83
- Vklady v zahraniční měně v tuzemských bankách	(246)	210	0.00	0.00
Součet	pol. 80 až 82 a 210	083	312,246.61	1,316,017.00
- Majetkové cenné papíry k obchodování	(251)	084	0.00	0.00
- Dlužné cenné papíry k obchodování	(253)	085	0.00	0.00
- Ostatní cenné papíry	(256)	086	0.00	0.00
- Pořízení krátkodobého finančního majetku	(259)	087	0.00	0.00
Součet	pol. 84 až 87	088	0.00	0.00
Finanční majetek celkem	pol. 79+83+88	089	321,533.03	1,331,707.62
4. Účty rozpočtového hospodaření a další účty mající vztah k rozpočt. hospodaření a účty mimorozpočt. prostředků				
- Základní běžný účet	(231)	090	0.00	0.00
- Vkladový výdajový účet	(232)	091	X	0.00
- Příjmový účet	(235)	092	X	0.00
- Běžné účty peněžních fondů	(236)	093	0.00	0.00
- Běžné účty státních fondů	(224)	094	0.00	0.00
- Běžné účty finančních fondů	(225)	095	446,280.17	428,428.38
Součet	pol. 90 až 95	096	446,280.17	428,428.38
- Poskytnuté dotace organizačním složkám státu	(202)	097	X	0.00
- Poskytnuté dotace vkladovému výdajovému účtu	(212)	098	X	0.00
- Poskytnuté příspě. a dotace příspě. organizacím	(203)	099	X	0.00
- Poskytnuté dotace ostatním subjektům	(204)	100	X	0.00
- Poskytnuté příspě. a dotace příspě. organizacím	(213)	101	X	0.00
- Poskytnuté dotace ostatním subjektům	(214)	102	X	0.00
Součet	pol. 97 až 102	103	X	0.00
- Poskytnuté návratné fin. výpomoci mezi rozp.	(271)	104	0.00	0.00
- Poskytnuté přechodné výpomoci příspěvk. org.	(273)	105	0.00	0.00
- Poskytnuté přech. výpomoci podnikatel. subj.	(274)	106	0.00	0.00
- Poskytnuté přechodné výpomoci ostatním org.	(275)	107	0.00	0.00
- Poskytnuté přechodné výpomoci fyzickým osobám	(277)	108	0.00	0.00
Součet	pol. 104 až 108	109	0.00	0.00
- Limity výdajů	(221)	110	X	0.00
- Zúčtování výdajů územních samosprávných celků	(218)	111	X	0.00
- Materiální náklady	(410)	112	X	0.00
- Služby a náklady nevýrobní povahy	(420)	113	X	0.00
- Cestovné a ostatní výplaty fyzickým osobám	(430)	114	X	0.00
- Mzdové a ostatní osobní náklady	(440)	115	X	0.00
- Dávky sociálního zabezpečení	(450)	116	X	0.00
- Manka a škody	(460)	117	X	0.00
Součet	pol. 112 až 117	118	X	0.00

Prostř. rozp. hospod. celkem p. 96+103+109+110+111+118		119	446,280.17	428,428.38
5. Přejchodné účty aktivní				
- Náklady příštích období	(381)	120	0.00	996.65
- Příjmy příštích období	(385)	121	0.00	0.00
- Kurzové rozdíly aktivní	(386)	122	0.00	0.00
- Dohadné účty aktivní	(388)	123	0.00	0.00
Přejchodné účty aktivní celkem	pol. 120 až 123	124	0.00	996.65
<hr/>				
AKTIVA CELKEM	pol. 01+42	125	10,755,079.50	21,302,807.44

P A S I V A

Název položky	Účet	Pol.	Stav k 1.1.2006	Stav k 31.12.2006
c	d		3	4
C. Vl.zdr.krytí stál.a oběž.akt.p.130+131+138+141+151+158		126	10,389,804.81	10,632,470.08
1. Majetkové fondy				
- Fond dlouhodobého majetku	(901)	127	7,097,625.65	7,343,897.75
- Fond oběžných aktiv	(902)	128	110,174.89	111,134.69
- Fond hospodářské činnosti	(903)	129	0.00	0.00
- Oceňovací rozdíly z přecenění maj. a závazků(+/-909)		130	0.00	0.00
Majetkové fondy celkem	pol. 127 až 129	131	7,207,800.54	7,455,032.44
2. Finanční a peněžní fondy				
Fond privatizace	(904)	211	0.00	0.00
Ostatní fondy	(905)	212	0.00	0.00
Součet	pol. 211 až 212	213	0.00	0.00
- Fond odměn	(911)	132	20,297.34	0.00
- Fond kulturních a sociálních potřeb	(912)	133	59,131.87	53,988.40
- Fond rezervní	(914)	134	425,982.84	428,428.38
- Fond reprodukce majetku	(916)	135	0.00	0.00
- Peněžní fondy	(917)	136	0.00	0.00
- Jiné finanční fondy	(918)	137	0.00	0.00
Finanční a peněžní fondy celkem	pol. 132 až 137	138	505,412.05	482,416.78
3. Zvláštní fondy organizačních složek státu				
- Státní fondy	(921)	139	0.00	0.00
- Ostatní zvláštní fondy	(922)	140	0.00	0.00
- Fondy Evropské unie	(924)	203	0.00	0.00
Zvláštní fondy OSS celkem	pol. 139, 140 a 203	141	0.00	0.00
4. Zdroje krytí prostředků rozpočtového hospodaření				
- Financování výdajů organizačních složek státu	(201)	142	X	0.00
- Financování výdajů územních samosprávných celků(211)		143	X	0.00
- Bankovní účty k limitům organiz. složek státu	(223)	144	X	0.00
- Vyúčtování rozpočt. příjmů z běžné čin. OSS	(205)	145	X	0.00
- Vyúčtování rozpočt. příjmů z běžné činnosti ÚSC	(215)	146	X	0.00
- Vyúčtování rozp. příjmů z fin. maj. OSS	(206)	147	X	0.00
- Vyúčtování rozp. příjmů z fin. maj. ÚSC	(216)	148	X	0.00
- Zúčtování příjmů územních samosprávných celků	(217)	149	X	0.00
- Přijaté návratné finanční výpomoci mezi rozp.	(272)	150	0.00	0.00
Zdroje krytí prost. rozpočt. hosp. celkem p.142 až 150		151	0.00	0.00
5. Výsledek hospodaření				
a) z hospodářské činnosti územních samosprávných celků a činnosti příspěvkových organizací				
- Výsledek hospodaření běžného účet. období(+/-963)		152	X	0.00
- Nerozděl. zisk, neuhrazená ztráta min.let(+/-932)		153	0.00	0.00
- Výsledek hospodaření ve schval. řízení (+/-931)		154	0.00	X
b) Převod zúčtování příjmů z minulých let (+/-933)		155	0.00	0.00
c) Saldo výdajů a nákladů (+/-964)		156	-56,637.82	-2,255.04
d) Saldo příjmů a výnosů (+/-965)		157	2,733,230.04	2,697,275.90
Součet	pol. 152 až 157	158	2,676,592.22	2,695,020.86
D. Cizí zdroje	pol. 160+166+189+196+201	159	365,274.67	10,670,337.35
1. Rezervy				

- Rezervy zákonné	(941)	160	0.00	0.00
2. Dlouhodobé závazky				
- Vydané dluhopisy	(953)	161	0.00	0.00
- Závazky z pronájmu	(954)	162	0.00	0.00
- Dlouhodobé přijaté zálohy	(955)	163	0.00	0.00
- Dlouhodobé směnky k úhradě	(958)	164	0.00	0.00
- Ostatní dlouhodobé závazky	(959)	165	0.00	0.00
Dlouhodobé závazky celkem	pol. 161 až 165	166	0.00	0.00

Název položky	Účet	Pol.	Stav k 1.1.2006	Stav k 31.12.2006
c	d		3	4
3. Krátkodobé závazky				
- Dodavatelé	(321)	167	48,729.12	27,159.17
- Směnky k úhradě	(322)	168	0.00	0.00
- Přijaté zálohy	(324)	169	129.90	35.00
- Ostatní závazky	(325)	170	28,896.51	10,310,677.95
- Závazky z pevných termínových operací a opcí	(373)	171	0.00	0.00
Součet pol. 167 až 171		172	77,755.53	10,337,872.12
- Závazky z upsaných nesplac. cen. pap. a vkladů	(367)	173	0.00	0.00
- Závazky k účastníkům sdružení	(368)	174	0.00	0.00
Součet pol. 173 až 174		175	0.00	0.00
- Zaměstnanci	(331)	176	9,712.04	3,090.42
- Ostatní závazky vůči zaměstnancům	(333)	177	131,589.81	151,404.35
Součet pol. 176 až 177		178	141,301.85	154,494.77
- Závazky ze sociálního zabezp. a zdravot. poj.	(336)	179	85,713.10	94,777.84
- Daň z příjmů	(341)	180	0.00	0.00
- Ostatní přímé daně	(342)	181	24,522.92	27,675.96
- Daň z přidané hodnoty	(343)	182	0.00	0.00
- Ostatní daně a poplatky	(345)	183	0.00	0.00
Součet pol. 180 až 183		184	24,522.92	27,675.96
- Vypořádání přepl. dot. a ost. záv. se st. rozp.(347)		185	0.00	0.00
- Vypoř. přepl. dot. a ost. závazků s rozp. ÚSC (349)		186	0.00	0.00
Součet pol. 185 až 186		187	0.00	0.00
- Jiné závazky	(379)	188	2,508.38	6,630.12
Krátkodobé závazky celk. p.172+175+178+179+184+187+188		189	331,801.78	10,621,450.81
4. Bankovní výpomoci a půjčky				
- Dlouhodobé bankovní úvěry	(951)	190	0.00	0.00
- Krátkodobé bankovní úvěry	(281)	191	0.00	0.00
- Eskontované krátkodobé dluhopisy (směnky)	(282)	192	0.00	0.00
- Vydané krátkodobé dluhopisy	(283)	193	0.00	0.00
- Ostatní krátkodobé závazky (fin. výpomoci)	(289)	194	0.00	0.00
Součet pol. 193 až 194		195	0.00	0.00
Bankovní výpomoci a půjčky celkem pol. 190+191+192+195		196	0.00	0.00
5. Přechodné účty pasivní				
- Výdaje příštích období	(383)	197	0.00	0.00
- Výnosy příštích období	(384)	198	0.00	0.00
- Kurzové rozdíly pasivní	(387)	199	0.00	0.00
- Dohadné účty pasivní	(389)	200	33,472.89	48,886.54
Přechodné účty pasivní celkem pol. 197 až 200		201	33,472.89	48,886.54
PASIVA CELKEM	pol. 126 + 159	202	10,755,079.48	21,302,807.43

Odesláno dne:	Razítko:	Podpis odpovědné osoby:	Podpis osoby odpovědné za sestavení:	Okamžik sestavení: 26.01.2007 14:26
		Telefon:		

Příloha č. 2 k vyhlášce č. 505/2002 Sb.
ve znění pozdějších předpisů,
s účinností pro organizační složky státu,
státní fondy, územní samosprávné celky
a příspěvkové organizace

(v tis. Kč na dvě desetinná místa)

Sestavený k 31.12.2006

OKEČ:

IČO
71214011

Název nadřízeného orgánu:
MF

Název, sídlo a právní forma
účetní jednotky:
Generální ředitelství cel
Budějovická 7
140 96 Praha 4
Organizační složka státu

Účet číslo	Název položky	Položka číslo	Činnost	
			Hlavní	Hospodářská
			1	2
501	Spotřeba materiálu	001	0.00	0.00
502	Spotřeba energie	002	0.00	0.00
503	Spotřeba ostatních neskladovatelných dodávek	003	0.00	0.00
504	Prodané zboží	004	0.00	0.00
511	Opravy a udržování	005	0.00	0.00
512	Cestovné	006	0.00	0.00
513	Náklady na reprezentaci	007	0.00	0.00
518	Ostatní služby	008	0.00	0.00
521	Mzdové náklady	009	0.00	0.00
524	Zákonné sociální pojištění	010	0.00	0.00
525	Ostatní sociální pojištění	011	0.00	0.00
527	Zákonné sociální náklady	012	0.00	0.00
528	Ostatní sociální náklady	013	0.00	0.00
531	Daň silniční	014	0.00	0.00
532	Daň z nemovitosti	015	0.00	0.00
538	Ostatní daně a poplatky	016	0.00	0.00
541	Smluvní pokuty a úroky z prodlení	017	0.00	0.00
542	Ostatní pokuty a penále	018	0.00	0.00
543	Odpis pohledávky	019	0.00	0.00
544	Úroky	020	0.00	0.00
545	Kurové ztráty	021	0.00	0.00
546	Dary	022	0.00	0.00
548	Manka a škody	023	0.00	0.00
549	Jiné ostatní náklady	024	0.00	0.00
551	Odpisy dlouhodobého nehmotného a hmotného majetku	025	0.00	0.00
552	Zůstatková cena prodaného dlouhod. nehmot. a hmot. majetku	026	0.00	0.00
553	Prodané cenné papíry a vklady	027	0.00	0.00
554	Prodaný materiál	028	0.00	0.00
556	Tvorba zákonných rezerv	029	0.00	0.00
559	Tvorba zákonných opravných položek	030	0.00	0.00
	Účtová třída 5 celkem (položky 1 až 30)	031	0.00	0.00

Účet číslo	Název položky	Položka číslo	Činnost	
			Hlavní	Hospodářská
			1	2
601	Tržby za vlastní výroby	032	0.00	0.00
602	Tržby z prodeje služeb	033	0.00	0.00
604	Tržby za prodané zboží	034	0.00	0.00
611	Změna stavu zásob nedokončené výroby	035	0.00	0.00
612	Změna stavu zásob polotovarů	036	0.00	0.00
613	Změna stavu zásob výrobků	037	0.00	0.00
614	Změna stavu zvířat	038	0.00	0.00
621	Aktivace materiálu a zboží	039	0.00	0.00
622	Aktivace vnitroorganizačních služeb	040	0.00	0.00
623	Aktivace dlouhodobého nehmotného majetku	041	0.00	0.00
624	Aktivace dlouhodobého hmotného majetku	042	0.00	0.00
641	Smluvní pokuty a úroky z prodlení	043	0.00	0.00
642	Ostatní pokuty a penále	044	0.00	0.00
643	Platby za odepsané pohledávky	045	0.00	0.00
644	Úroky	046	0.00	0.00
645	Kursově zisky	047	0.00	0.00
648	Zúčtování fondu	048	0.00	0.00
649	Jiné ostatní výnosy	049	0.00	0.00
651	Tržby z prodeje dlouhodobého nehmotného a hmotného majetku	050	0.00	0.00
652	Výnosy z dlouhodobého finančního majetku	051	0.00	0.00
653	Tržby z prodeje cenných papírů a vkladů	052	0.00	0.00
654	Tržby z prodeje materiálu	053	0.00	0.00
655	Výnosy z krátkodobého finančního majetku	054	0.00	0.00
656	Zúčtování zákonných rezerv	055	0.00	0.00
659	Zúčtování zákonných opravných položek	056	0.00	0.00
691	Provozní dotace	057	0.00	0.00
	Účtová třída 6 celkem (položky 32 až 57)	058	0.00	0.00
	Výsledek hospodaření před zdaněním (položky 58-31)	059	0.00	0.00
591	Daň z příjmů	060	0.00	0.00
595	Dodatečné odvody daně z příjmů	061	0.00	0.00
	Výsledek hospodaření po zdanění (pol.59-60-61) (+/-)	062	0.00	0.00

Odesláno dne:	Razítko:	Podpis odpovědné osoby:	Podpis osoby odpovědné za sestavení:	Okamžik sestavení: 26.01.2007 14:26
			Telefon:	

MÚZO PRAHA - 2006/4Q
ORGANIZACE: 71214011

VÝKAZNICTVÍ ORGANIZAČNÍCH SLOŽEK STÁTU
PŘÍLOHA

Strana: 7/ 8
26.01.2007 14:26

Příloha č. 3 k vyhlášce č. 505/2002 Sb. (v tis. Kč na dvě des.místa)
ve znění pozdějších předpisů,
s účinností pro organizační složky státu,
státní fondy, územní samosprávné celky
a příspěvkové organizace

Sestavená k 31.12.2006

Část 2 (§ 24 odst. 3 vyhlášky č. 505/2002 Sb.)

IČO

71214011

OKEČ:

Název nadřízeného orgánu:
MF

Název, sídlo a právní forma
účetní jednotky:
Generální ředitelství cel
Budějovická 7
140 96 Praha 4
Organizační složka státu

Název položky	Pol. číslo	Stav k	
		1.1.2006	31.12.2006
		1	2
Dotace celkem na dlouhodobý majetek ze státního rozpočtu	01	X	0.00
z toho: systémové dotace na dlouhodobý majetek	02	X	0.00
z toho: na vědu a výzkum	03	X	0.00
na vzdělávání pracovníků	04	X	0.00
na informatiku	05	X	0.00
individuální dotace na jmenovité akce	06	X	0.00
Přijaté prostředky ze zahraničí na dlouhodobý majetek	07	X	0.00
Přijaté dotace celkem na dlouhodobý majetek z rozpočtu ÚSC	08	X	0.00
Přijaté příspěvky a dotace na provoz ze státního rozpočtu	09	X	0.00
z toho: přijaté příspěvky na provoz od zřizovatele	10	X	0.00
z toho na: výzkum a vývoj	11	X	0.00
vzdělávání pracovníků	12	X	0.00
informatiku	13	X	0.00
přijaté dotace na neinvestiční náklady související s financ. programů evidovaných v ISPROFIN od zřiz. prij.prostř.na VV od poskyt.jiných než od zřiz.	14	X	0.00
	15	X	0.00
Přijaté prostředky na výzkum a vývoj z rozpočtu ÚSC	16	X	0.00
Prij.prostřed.na výzkum a vývoj od příjemců účelové podpory	17	X	0.00
Přijaté prostředky na provoz ze zahraničí	18	X	0.00
Přijaté příspěvky a dotace celkem na provoz z rozpočtu ÚSC	19	X	0.00
Přijaté příspěvky a dotace na provoz z rozp. státních fondů	50	X	0.00
Přijaté dotace celkem na dlouhodobý majetek z rozp. st.fondů	51	X	0.00
Poskytnuté návratné finanční výpomoci mezi rozpočty - KU	20	0.00	0.00
Poskytnuté návratné finanční výpomoci mezi rozpočty - obci	21	0.00	0.00
Přijaté návratné finanční výpomoci mezi rozpočty - ze SR	22	0.00	0.00
Přijaté návratné finanční výpomoci mezi rozpočty - od KU	23	0.00	0.00
Prij. návratné fin. výpomoci mezi rozpočty-od obce	24	0.00	0.00
Prij. návratné fin. výpomoci mezi rozpočty-od státních fondů	25	0.00	0.00
Prij. návratné fin. výpomoci mezi rozpočty-od ost.veř.rozp.	26	0.00	0.00
Poskytnuté přechodné výpomoci PO - OSS (účet 273)	27	0.00	0.00

Název položky	Pol. číslo	Stav k 1.1.2006	Stav k 31.12.2006
		1	2
Poskytnuté přechodné výpomoci PO - krajským úřadem(účet 273)	28	0.00	0.00
Poskytnuté přechodné výpomoci PO - obcí (účet 273)	29	0.00	0.00
Krátkodobé bankovní úvěry tuzemské (účet 281)	30	0.00	0.00
Krátkodobé bankovní úvěry zahraniční (účet 281)	31	0.00	0.00
Vydané krátkodobé dluhopisy v tuzemsku (účet 283)	32	0.00	0.00
Vydané krátkodobé dluhopisy v zahraničí (účet 283)	33	0.00	0.00
Ostatní krátk.závazky (fin. výpomoci) tuzemské (účet 289)	34	0.00	0.00
Ostatní krátk.závazky (fin. výpomoci) zahraniční (účet 289)	35	0.00	0.00
Směnky k úhradě tuzemské (účet 322)	36	0.00	0.00
Směnky k úhradě zahraniční (účet 322)	37	0.00	0.00
Dlouhodobé bankovní úvěry tuzemské (účet 951)	38	0.00	0.00
Dlouhodobé bankovní úvěry zahraniční (účet 951)	39	0.00	0.00
Vydané dluhopisy tuzemské (účet 953)	40	0.00	0.00
Vydané dluhopisy zahraniční (účet 953)	41	0.00	0.00
Dlouhodobé směnky k úhradě tuzemské (účet 958)	42	0.00	0.00
Dlouhodobé směnky k úhradě zahraniční (účet 958)	43	0.00	0.00
Ostatní dlouhodobé závazky tuzemské (účet 959)	44	0.00	0.00
Ostatní dlouhodobé závazky zahraniční (účet 959)	45	0.00	0.00
Nakoupené dluh. a směnky k inkasu celkem(z účtů 063,253,312)	46	0.00	0.00
z toho: krátkodobé dluh. a směnky ÚSC (z účtů 253 a 312)	47	0.00	0.00
komunální dluhopisy ÚSC (z účtu 063)	48	0.00	0.00
ost.dluh. a směnky veř.rozp.(z účtů 063,253,312)	49	0.00	0.00
Splatné závazky pojist.na soc.zab. a přísp.na st.pol.zaměst.	52	0.00	67,133.20
Splatné závazky veřejného zdravotního pojištění	53	85,713.10	27,644.64
Evidované daňové nedoplatky u místně příslušných fin. orgánů	54	24,522.92	27,675.96

Odesláno dne:	Razítko:	Podpis odpovědné osoby:	Podpis osoby odpovědné za sestavení:	Okamžik sestavení: 26.01.2007 14:26
			Telefon:	

V. Bankovní účty fondů organizačních složek státu

1 - Rezervní fond

Ukazatel	Číslo paragr.	Č.řádku/ položky	Výsled.od poč.roku
text	a	b	53
Počáteční zůstatek	0000	5010	425,982.84
Příjmy celkem	0000	5020	251,053.60
PŘEV.Z ROZPOČTOVÝCH ÚČTŮ	0000	4134	251,053.60
Výdaje celkem	0000	5040	248,608.07
PŘEVODY VL.ROZP.ÚČTŮM	6143	5345	83,440.43
INV.TRANSF.STÁTNÍMU ROZP.	6143	6331	165,167.64
Konečný zůstatek	0000	5060	428,428.37
Financování	0000	5070	-2,445.53

2 - Fond odměn

Ukazatel	Číslo paragr.	Č.řádku/ položky	Výsled.od poč.roku
text	a	b	53
Počáteční zůstatek	0000	5010	20,297.34
Příjmy celkem	0000	5020	0.00
Výdaje celkem	0000	5040	20,297.34
PŘEVODY VL.ROZP.ÚČTŮM	6143	5345	20,297.34
Konečný zůstatek	0000	5060	0.00
Financování	0000	5070	20,297.34